

# Waterscape, landscape, soundscape:

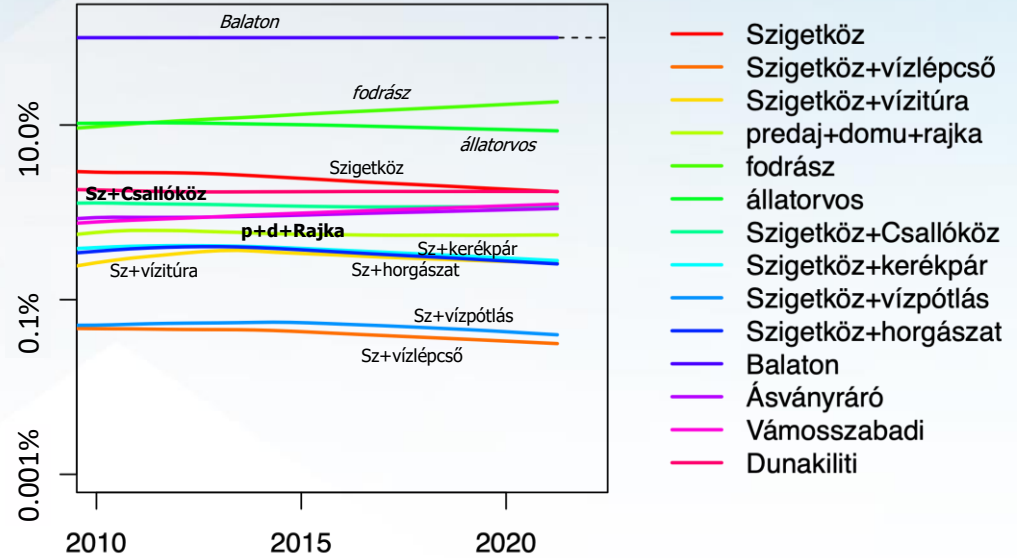
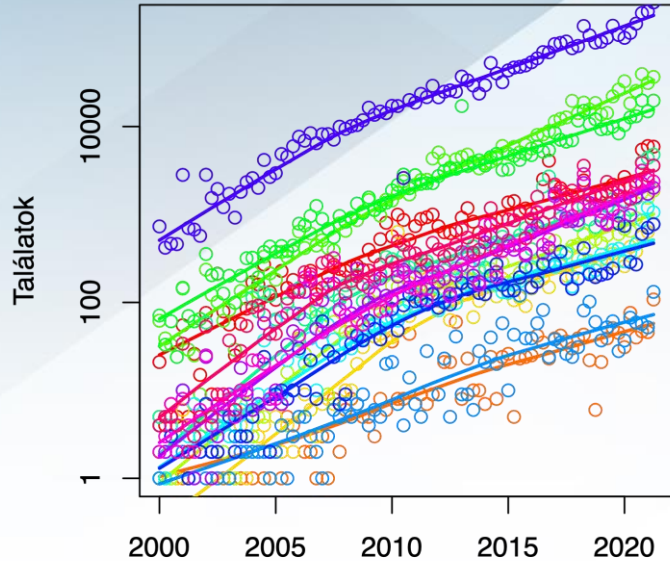
## Fenntartható és kreatív adottságokra épülő fejlesztési lehetőségek a Szigetközben

Dr. Jakobi Ákos

Felsőbbfokú Tanulmányok Intézete, Kőszeg

ELTE TTK Regionális Tudományi Tanszék

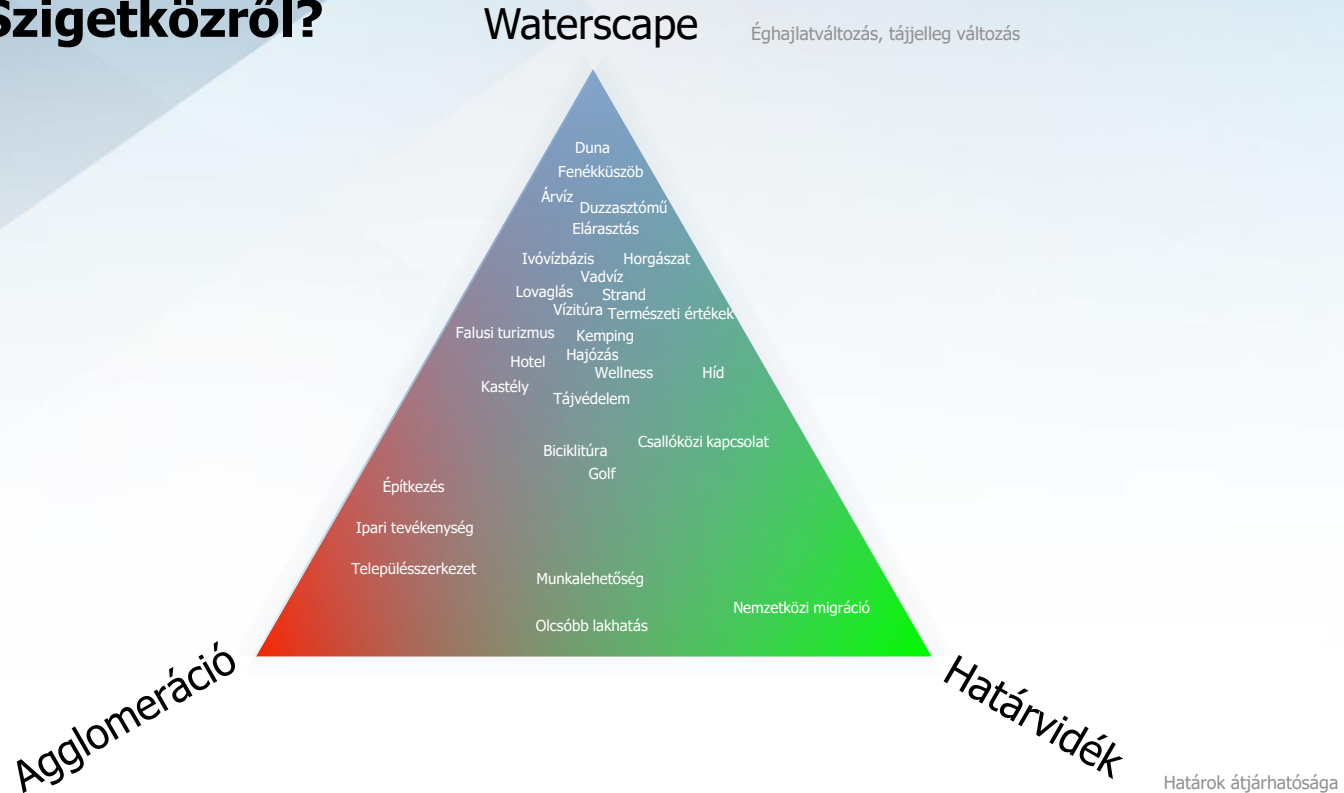
## Mennyit írnak a Szigetközről? (internetes megjelenés alapján)



- Szigetköz
- Szigetköz+vízlépcső
- Szigetköz+vízitúra
- predaj+domu+rajka
- fodrász
- állatorvos
- Szigetköz+Csallóköz
- Szigetköz+kerékpár
- Szigetköz+vízpótlás
- Szigetköz+horgászat
- Balaton
- Ásványráró
- Vámoszabadi
- Dunakiliti

- A térség országos relatív láthatósága fokozatosan csökken, bár az abszolút láthatóság javul
- Az agglomerációs nyomás és a Csallóközzel való kapcsolat láthatósága relatíve erősödik

## Mit írnak a Szigetközről? (főbb témák)



## Egy lehetséges megoldás: Kreatív Város Fenntartható Vidék megközelítés (2011): integratív város- és vidék fejlesztési stratégia

Azon a meggyőződésen alapul, hogy a sikeres fejlesztési kezdeményezések és projektek kulcsa a régiók **társadalmi-gazdasági, kormányzati és kulturális szereplői** közötti hatékony együttműködés.

- Integrált keretrendszer
- Egyéni és közösségi (vállalati, városi, egyetemi, stb. ) érdekek egyidejű figyelembevétele
- A hosszú és középtávú fejlesztési célok komplex és mélyreható (in-depth) megértése
- A társadalmi, gazdasági és ökológiai fenntarthatóság megteremtése
- Puha és kemény faktorok

## A KRAFT (Kreatív Város Fenntartható Vidék) koncepció három fontos potenciálra épít:

**Kreativitás és  
innovációs potenciál**



**Hálózati potenciál,  
(társadalmi és  
kapcsolati tőke)**

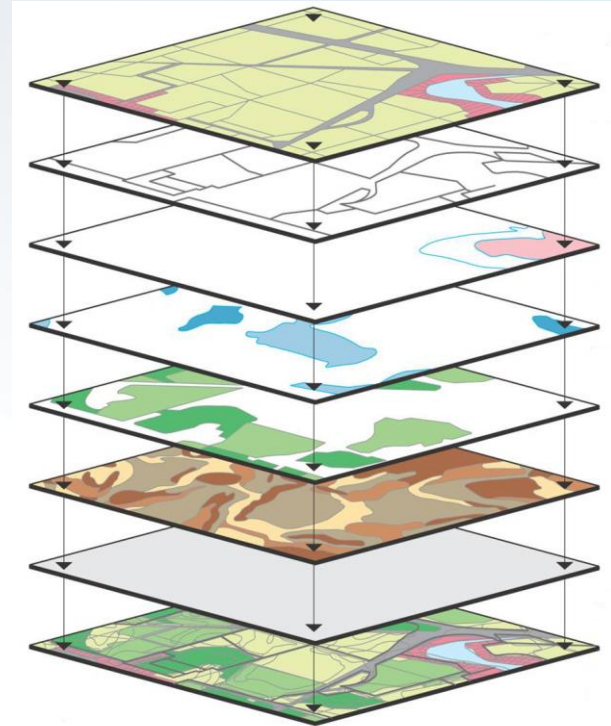


**Fenntarthatósági  
potenciál**



## Multidiszciplináris (és multilayer) térbeli közelítés

- Gazdaság
- Hálózatok
- Társadalom
- Kultúra
- Oktatás
- Örökség
- Épített környezet
- Természeti környezet



## „Waterscape” – „Landscape” – „Soundscape”



# Forgatókönyvek (lehetséges jövőképek)

- 1. Status quo trend
- 2. Bio-sziget(köz)
- 3. Doom, avagy a lassú összeomlás forgatókönyve
- 4. Zéró Duna, avagy a katasztrófa forgatókönyv
- 5. Természetközeli árvízi védekezés
- 6. Teljes kertvárosi urbanizáció



## Forgatókönyvek (lehetséges jövőképek)

- 1. Status quo trend
- A jelenlegi folyamatok (ellenőrizetlenül) fennmaradnak. Az agglomerációs tendenciák folytatódnak. A belső-szigetközi térség **alacsony intenzitású turisztikai hasznosulása** is megmarad, főleg a vízzel kapcsolatos természeti adottságokra és a falusi tájjellegre támaszkodva. A kisebb települések relatív gazdasági hátrányaik miatt fokozatosan **alvó-településekké és hétvégiházás negyedekké** alakulnak. A mezőgazdaságban döntően a **nagytáblás gabonatermesztés**, a vízgazdálkodásban a Duna elterelése előtti állapotok művi fenntartása marad.

## Forgatókönyvek (lehetséges jövőképek)

- 2. Bio-sziget(köz)
- A jó adottságok miatt a magasabb hozzáadott-értékű mezőgazdasági termelés logikus fejlődési irány, azonban ennek a gazdasági előnyök ellenére önmagában kevés a vonzereje. A természetvédelmi területek, nagyobb települések és az infrastruktúra aszimmetrikus elhelyezkedése miatt a területen **táj-gradiens** kialakítására kerül sor, melyben a Kis-Duna felőli oldalon a nagyüzemibb, de bio minősítésű termelés, míg az Öreg-Duna felé haladva az egyre csökkenő táblaméretű, végül DEMETER minősítésű, természetközeli művelési módok biztosítanak a szinte észrevétlen átmenetet a természetvédelmi területekbe. A **települések is** tükrözni fogják ezt az átmenetet, vagyis az (elő)városiasodásnak legfeljebb a terület délnyugati oldalára kellene korlátozódnia.

## Forgatókönyvek (lehetséges jövőképek)

- 3. Doom, avagy a lassú összeomlás forgatókönyve
- A tágabb térség **általános gazdasági visszaesés** vagy a határok nehezedő átjárhatósága miatt válságba kerül, az **ingatlanpiac összeomlása** és a fokozódó munkanélküliség miatt az ingatlanokra mutató kereslet radikálisan csökken. A meglévő, határon átnyúló ingázást támogató **agglomerációs zónák részben kiürülnek**, újak nem jönnek létre.

## Forgatókönyvek (lehetséges jövőképek)

- 4. Zéró Duna, avagy a katasztrófa forgatókönyv
- A klímaváltozás hatására a **Duna vízhozama** főleg a nyári és őszi időszakban **a kritikus szint alá esik**, a vízmegosztási megállapodás tarthatatlanná válik, az összes víz a bőszi erőműbe kerül. Víz csak rövid időre, hullámszerűen, a heves áradások során kerül az egykori főmederbe. A Duna főmedre és a Szigetköz az elterelés utáni állapotokat mutatja, **fokozatosan kiszárad**. A hajdan volt medrek spontán betelepülnek özönnövényekkel, az árvízi lefolyás szinte lehetetlenné válik, így rekord magas, **hirtelen fellépő árvizek** alakulnak ki, melyek a kiszáradt gátakat rendszeresen átszakítják.

## Forgatókönyvek (lehetséges jövőképek)

- 5. Természetközelibb árvízi védekezés
- Az árvízi védekezés módja újragondolható, ha a teljes térség megvédése helyett a medrek közelében csak a települések és a kritikus infrastruktúra védelmére koncentrálunk. Ezeken kívül pedig az **árvizekkel való együttélés** módjának megtalálása a cél, mely művelési mód változást igényel a potenciálisan elöntött területeken.

## Forgatókönyvek (lehetséges jövőképek)

- 6. Teljes kertvárosi urbanizáció
- Kedvező gazdasági környezetben a teljes terület elveszti rurális jellegét, szinte összefüggő kertvárossá válik, ami jó közlekedési kapcsolatot tart fenn Győrrel, Pozsonnyal és Béccsel. A terület alóvárosként funkcionál, a megmaradt természeti területek és vizek hasznosítása főleg rekreációs jellegű.

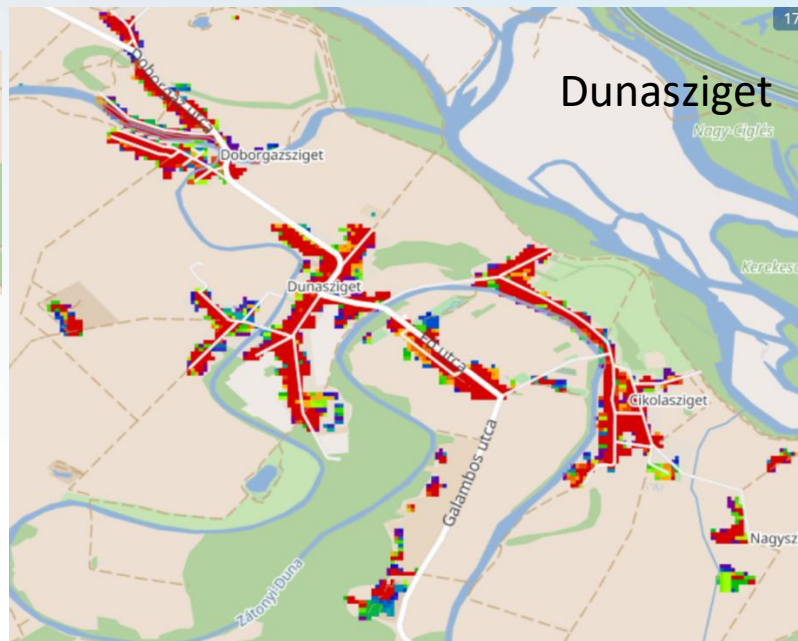
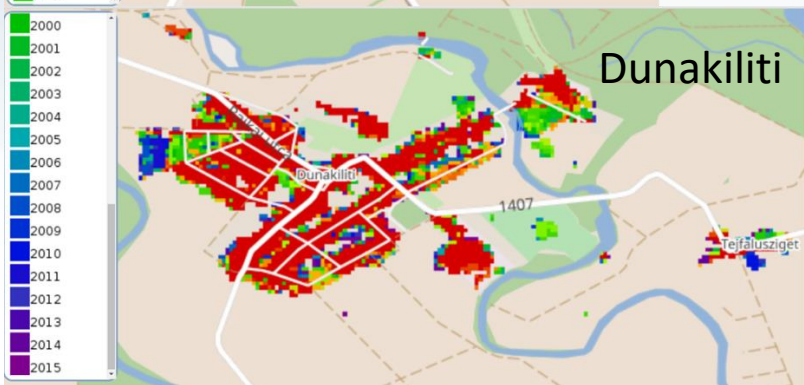
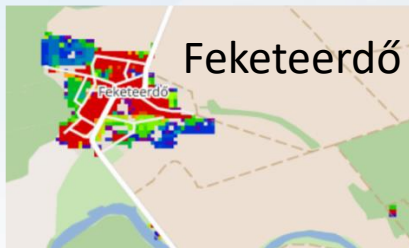
# Helyzetfeltárás

- Desk research, dokumentumelemzés
- Statisztikai adatfeltárás
- Lakossági kérdőíves felmérés (1300 fős minta, kb. 60 kérdés)
- Tematikus kérdőíves felmérések (vállalati, turisztikai)
- Egyedi, félig strukturált interjúk (vállalkozók, szociális szolgáltatók, kreatív ágazat szereplői, farmerek stb.)
- Stakeholder találkozó

## A helyzetfeltárás néhány eredménye

- A Szigetköz mostanra már csak mint erősen menedzselte táj és komplex természeti rendszer maradhat fenn
- Erőteljes és nagy területeket érintő táji és településarculati változások jellemzőek
- A térség tudástőke-bázisának kihasználása a potenciálja ellenére még alacsony mértékű
- A Szigetköz társadalmi szerkezetének radikális átrendeződése eddig nem jelent meg hangsúlyosan a fejlesztési koncepciókban
- A Szigetköz településeinek közel fele (20 település) esetén a turizmus nem generál a települési önkormányzat számára meghatározó bevételt
- A Szigetközben rendkívül magas az értéksűrűség (kulturális és természeti örökség stb.)

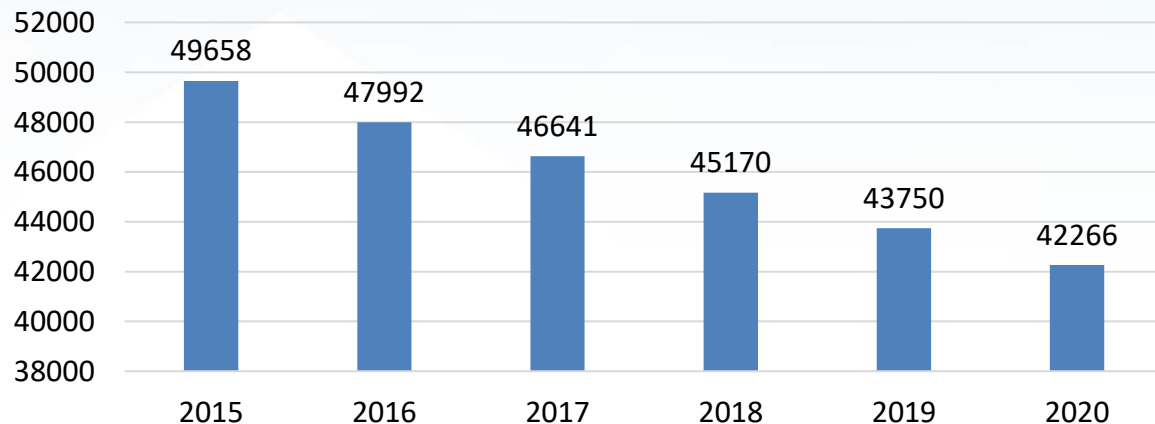




# Kulturális és kreatív iparágak szereplői a Szigetközben (2015-2020)

- A 35 településen a CCI-ben tevékeny **gazdasági társaságok** száma folyamatos csökkenő tendenciát mutat.
- **2020**-ban már csak **85%-ra** esett vissza 2015-höz képest.

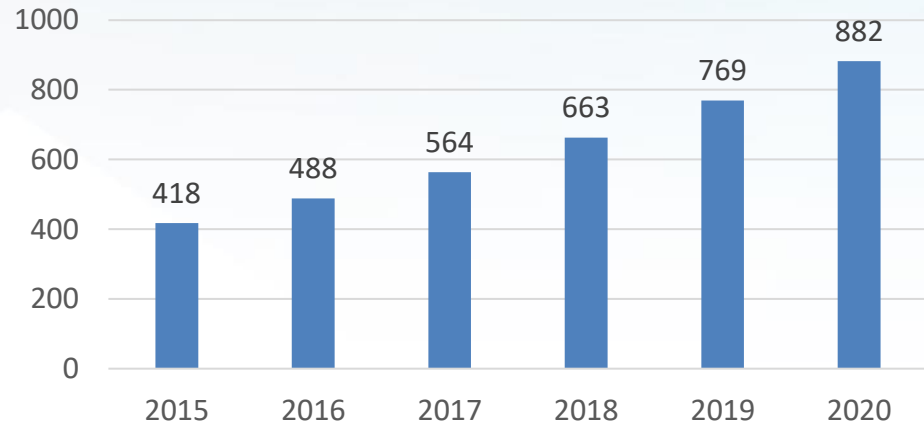
CCI szektorban tevékeny gazdasági társaságok a Szigetközben



# Kulturális és kreatív iparágakban tevékenykedő egyéni vállalkozók

- Az egyéni vállalkozók száma évről évre növekvő tendenciát mutat.
- **2015-től** kezdődően évről évre **legalább 14,5%-kal nőtt** az egyéni vállalkozók száma a CCI szektorban a Szigetköz területén.
- **2020-ban** már több mint **kétszeresére (211%)** volt a CCI szektorban az egyéni vállalkozók száma a **2015 évihez képest**.

CCI szektorban tevékeny egyéni vállalkozók a Szigetközben (fő)



# Hogyan lesz a kultúrából területfejlesztés?



Épített örökség, kultúrtáj

Szellemi természeti örökség

Tárgyi örökség

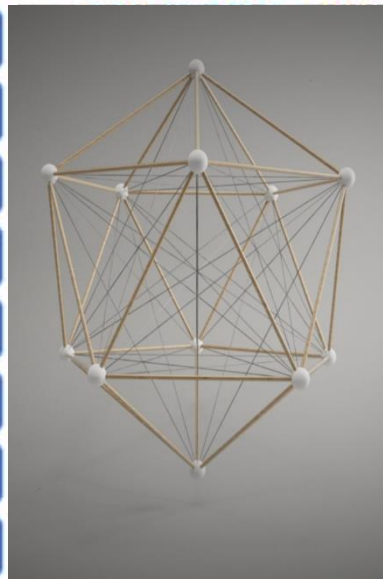
Hagyományok, történetek, történelem

Hangtáj és zene

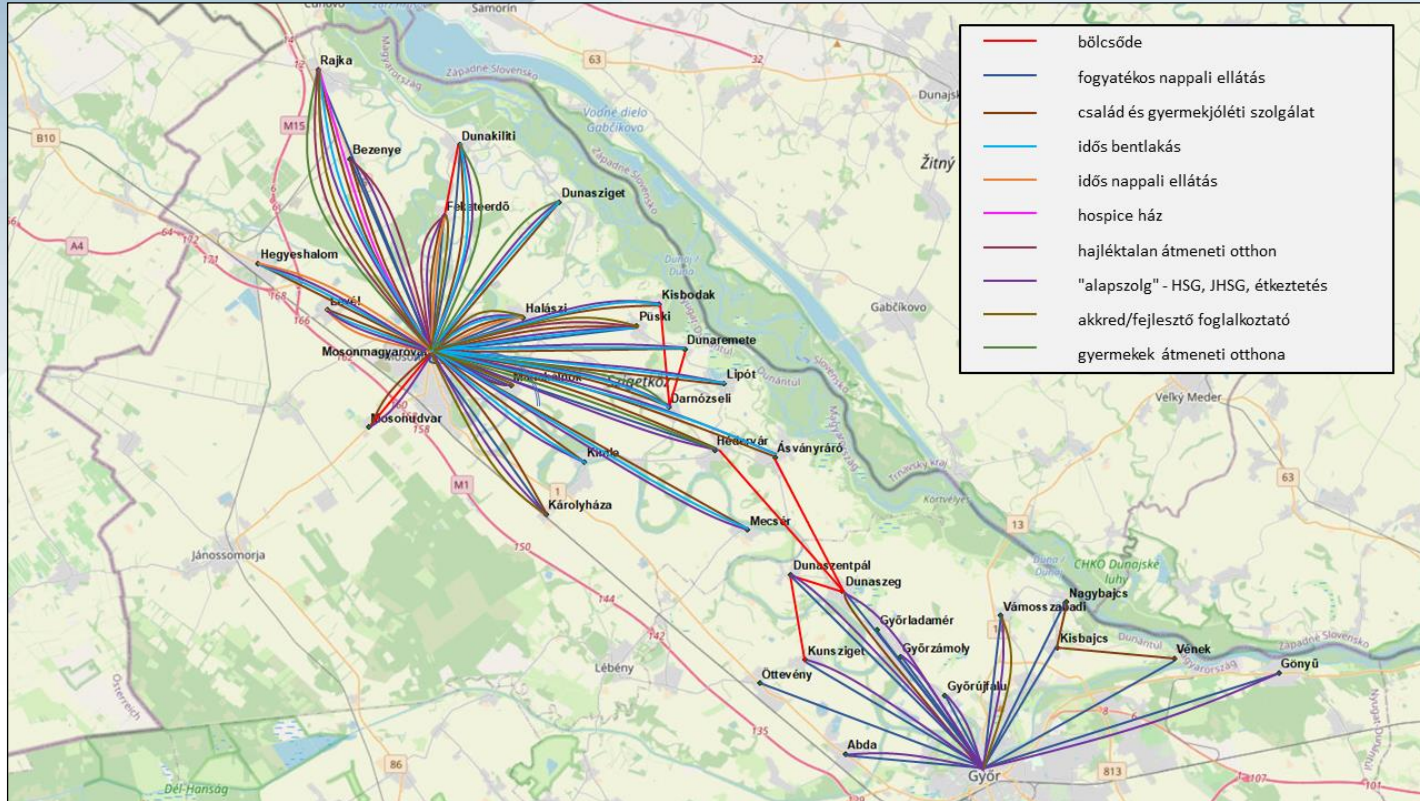
Irodalom és könyv

Amatőr művészek és együttesek

Állampolgári tudomány



- Turizmus
- Életminőség
- Jól-lét
- Identitás
- Jövőkép
- Vonzóképeség
- Összekapcsoltság
- Bizalom és kooperáció



Településközi szociális szolgáltatási együttműködések az önkormányzati interjúk alapján

Az átfogó fejlesztési javaslatok a Kraft koncepcióban rejlő potenciálokra építenek



# Együttműködő Szigetköz



- Személyek, vállalkozások, csoportosulások, szervezetek, de főleg a települések közötti együttműködések előremozdítása a szinergikus kölcsönhatások növelése érdekében;
- A település-szintű fejlesztési tervek összehangolása, minimálisan a szomszédsági relációk érvényesítése, a település-kapcsolatok határozott érvényesítése, illetve a Szigetközre vonatkozó sajátos kritériumok (táj, értékek, agglomerációs hatások, együttműködések, kistérségek, funkciók megosztása, hálózati kapcsolatok) érvényesítése;
- Szigetköz és Csallóköz közötti kapcsolatok erősítése és a határon átnyúló hálózati fejlesztési gondolkodás előremozdítása;
- A javaslat a Kraft-koncepció kapcsolati- és hálózati potenciáljára épít.

# Szigetköz márka védjegye



- Szigetköz márkavédjegy létrehozása, amely nem csak a turizmus résztvevői, de a potenciális (akár kreatív) munkaerő számára is vonzerőt jelent;
- Egységes kommunikációs és arculati stratégia kialakítása a Szigetköz vízió kulcsüzeneteivel;
- A térségspecifikus jelleg erősítése a különböző szintű kormányzati és önkormányzati törekvésekben (a Szigetköz a javasolt céltudatos és komplex fejlesztési koncepció érvényesülése esetén nem csupán a hazai, de az európai „újturizmus” vonzó desztinációjává válhat);
- A Kraft kreatív- és innovációs potenciál folyamatos mérése a térségben.





# Helyi fenntartható gazdaságfejlesztés

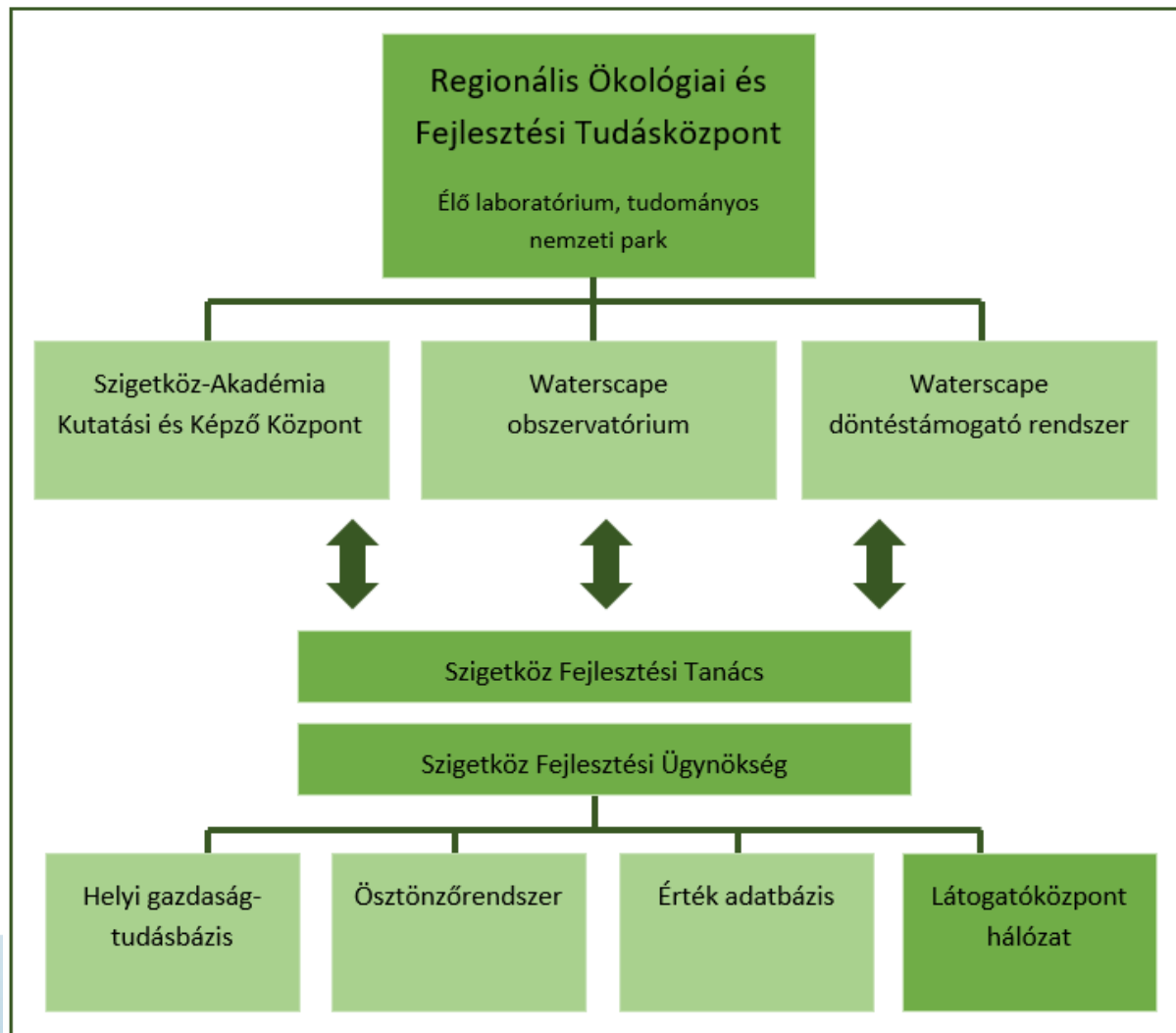
- A biológiai sokféleséget, a természeti és épített környezetet, valamint a kulturális örökséget tisztelő helyi gazdaság megteremtése, „Bio-Sziget(köz)”
- A természeti környezet megőrzése, olyan mértékű és irányú hasznosítása, amely megtartja a jelenlegi miliőt, a táj szépségeit és továbbra is vonzerőt jelent a kreativitásra és kulturális értékekre építő gazdaság számára;
- Klímaváltozás hatásaira való felkészülés;
- Településrendezési szabályok szigorítása a kiegyensúlyozott térszerkezetért.
- A javaslat a Kraft-koncepció fenntarthatósági potenciáljára épít

# Intézményrendszer kialakítása



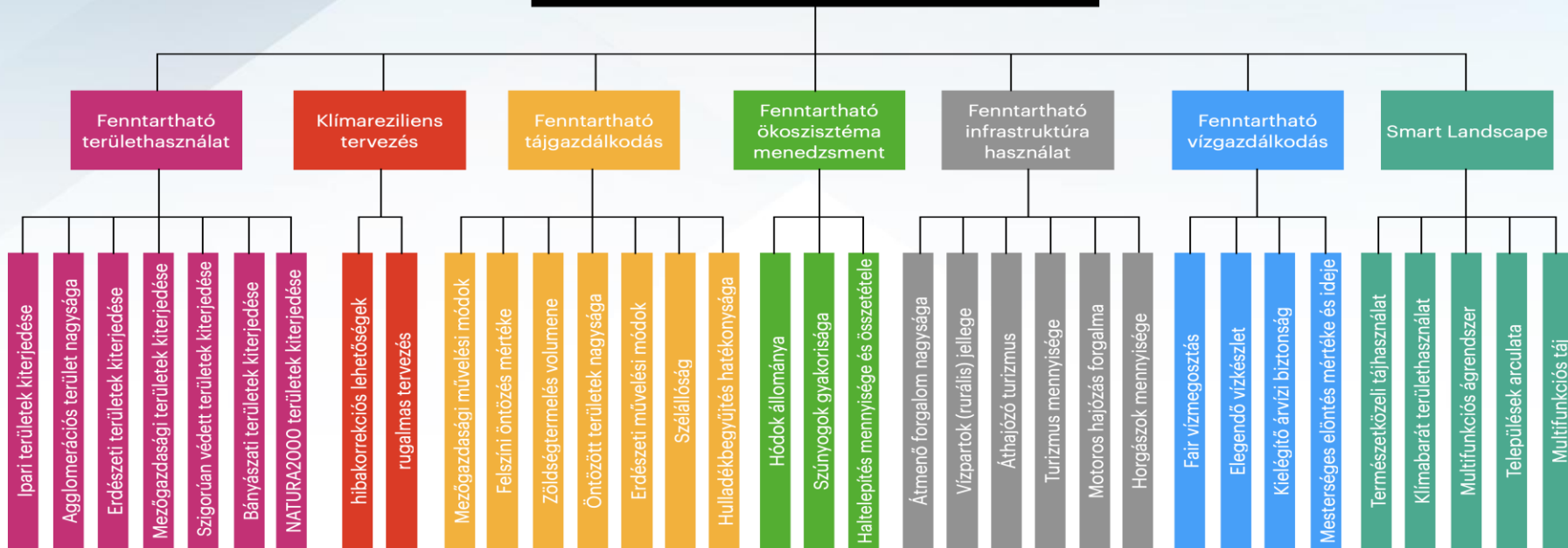
- a Szigetköz ökoszisztémájának védelméért és a részvételiség formáinak (mint a közösségi tudomány, citizen science) előtérbe kerüléséért
- A stratégiai koncepciót megvalósító összetett, többszereplős, többszintű, de összehangolt intézményrendszer kialakítása;
- A nyilvánosság részvételének élénkítése a térség fejlődésének előremozdításában.

# Lehetséges intézmény- rendszer javaslatok



# Waterscape döntéstámogató rendszer javasolt célhierarchiája

## Fenntartható és klímaadaptív Szigetköz (Waterscape)



## További javaslatok (válogatás)

- Szigetközre érvényes szabályozási rendszer a megmaradt természetes területek védelme és a beépített területekkel való ésszerű gazdálkodás és tervezése érdekében – „Lex Szigetköz”
- Társadalmi tudatosság emelése környezeti kérdésekben
- Márkatervezés és kreatív kommunikációs kampány
- Rendezvény-térkép és szigetközi rendezvény-stratégia
- Innovatív tér- és (hang)tájművészeti programok
- Helyi termékeket preferáló nagybani piac létrehozása elsősorban a kertészeti termékek területén
- Mikroállalkozások kapacitásnövelése és hálózatosodásának ösztönzése
- Határon átnyúló fenntartható térségfejlesztés (határon átnyúló agglomerációk közös alakítása)

# Köszönöm a figyelmet!

Dr. Jakobi Ákos (akos.jakobi@iask.hu)