

A LEADER Program és a területi-társadalmi egyenlőtlenségek

Kovács Katalin,
Nemes Gusztáv

MRTT, 2019, Sopron

RELOCAL – A „helyi” szint szerepe a területi kohézióban és fejlesztésben – A projektről

- EU H2020 program – 2016-2020
- 11 európai ország, 13 partner, 33 eset
- 3 LEADER elemzés
- A LEADER szerepe a térbeli/társadalmi igazságosság kezelésében
- Szakpolitikai javaslatok megfogalmazása



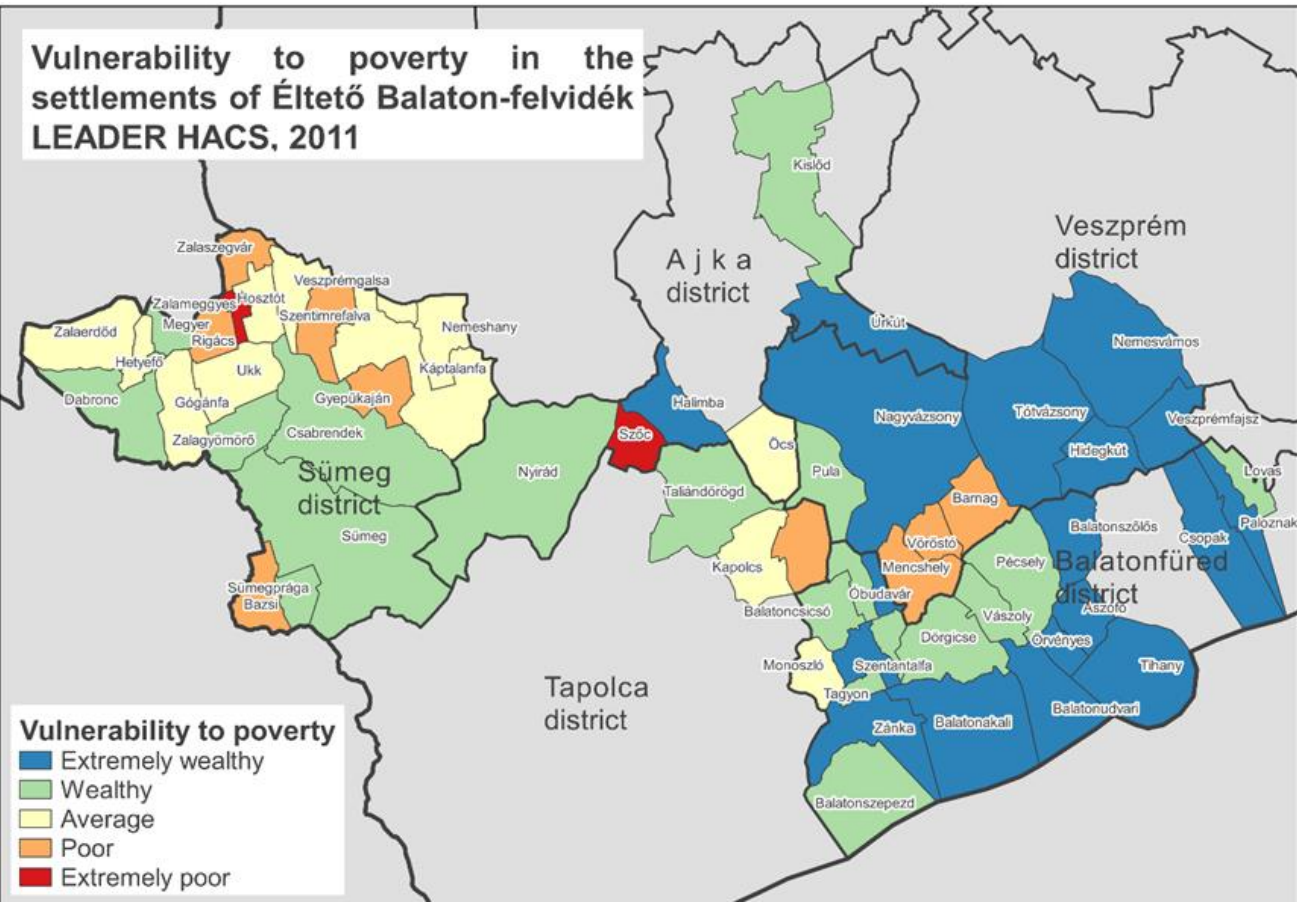
A kutatás módszertana az „Éltető” esetében

Irodalom és dokumentum-elemzés

30 db interjú (2018 2. félévben)

- Helyi politikusok (polgármesterek) – 9
- HACS intézmények - 5
- Nonprofit/civil szervezetek – 3
- HFS kedvezményezettek – 7
- A kohéziós politika végrehajtásában részt vevő minisztériumok – 1
- Egyéb (LEADER-szakértők) – 4

Vulnerability to poverty in the settlements of Éltető Balaton-felvidék LEADER HACS, 2011



A szegénységi kockázat (komplex index, 2011-es adatok alapján)

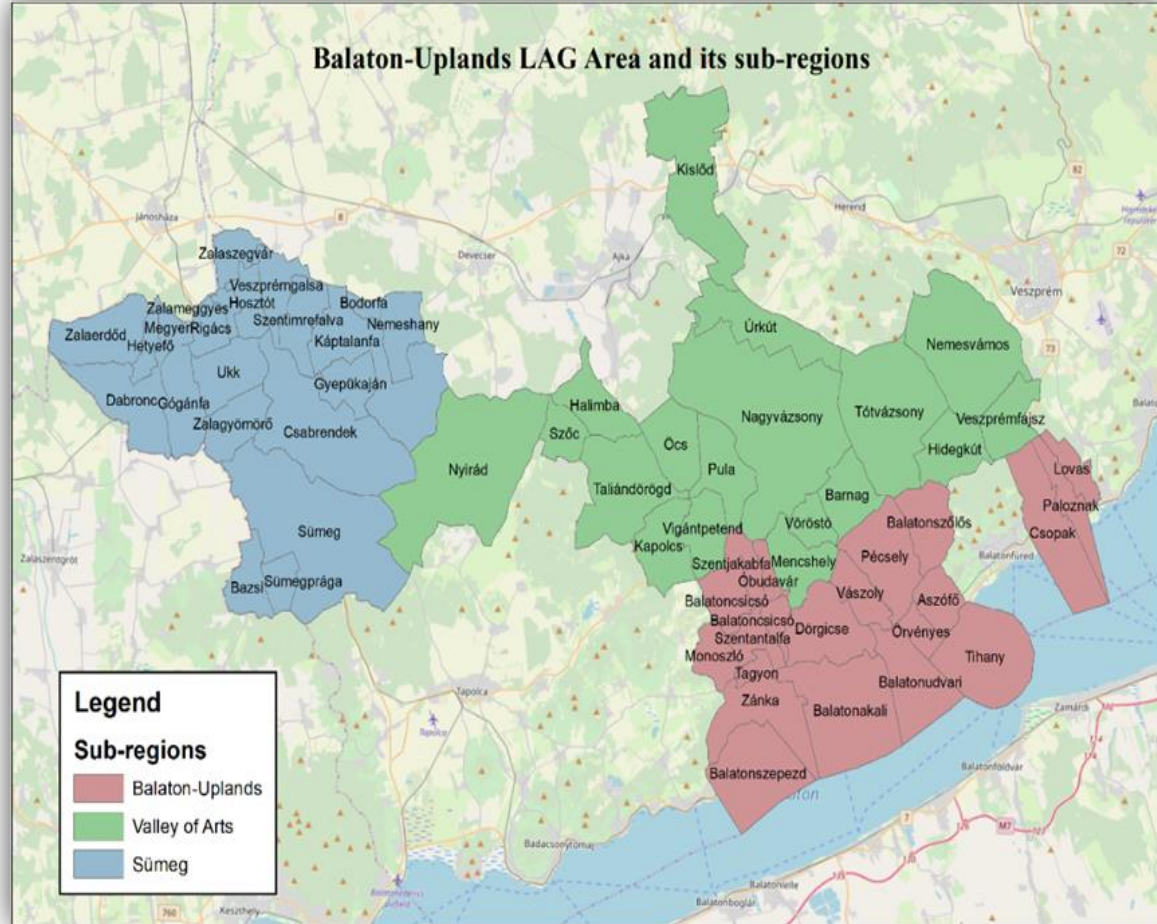
A HACS három mikrotérsége 2.

2. Művészetek Völgye + a környező települések (16 falu)

- Bakony hegyvidék lábánál
- Három különböző közigazgatási körzet (Tapolca, Veszprém, Ajka)
- **Néhány nagy és fejlett település**, pl. Nemesvámos ipari, kulturális és adminisztratív központ – 300 vállalkozás, 3 multinacionális cég
- **Ajka közeli települések**: nagyobb ipari falvak, mezőgazdaság mellékvonala, szántóföldi termelés. Bányaiipar, gazdag nyugdíjas bányászok, vállalkozások. Ajka – autógyártás
- **A kistérség közepe**: kis falvak, elnéptelenedés, öregedés stb.).
- Művészetek Völgye óta: fejlődés, alulról felfelé irányuló kezdeményezések, turizmus, művészet és kézművesség

3. Sümeg környéke (21 település)

- 15.000 lakos (Sümeg, Csabrendek – népesség kétharmada + 19 kis falu)
- Három megye (Veszprém, Zala és Vas) határán fekszik – távoli városi központok – belső periféria
- Szétaprózódott településstruktúra, kicsi települések, (három faluban kevesebb, mint 100 lakos)



Viszonyulás a Sümeg-térséghez (mint a leghátrányosabb helyzetű HACS területhez)

- „Túl messze van” a parttól, megyeszékhely agglomerációjától
- A régió más részeiben élőknek kevés ismeretük van a területről, de tisztában voltak a nagyobb strukturális egyenlőtlenségekkel
- A kedvező helyzetű településeken (Nemesvámos és a Balaton térségében) élők felelősségüknek érzik a Sümeg-régió vállalkozóinak és közösségeinek segítségét – a távolság nehezíti ezt
- A HACS események nyújtják a legjobb lehetőséget az egymástól távoli kistérségek szereplőinek találkozására – néhány valódi üzleti kapcsolat is létrejött

A területi egyenlőtlenségek és kiegyenlítési törekvések

1. A város/vidék kapcsolatokban → a térségi egyenlőtlenségek csökkentése HACS az egész területe és a városok között
2. A Balaton-felvidéki HACS régiójában → a HACS munkája hogyan csökkentheti az egyenlőtlenségeket a térségen belül

- Magas hozzáadott értékű, minőségi élelmiszerek értékesítése a (Művészetek Völgyébe és a Balatonhoz érkező) turisták számára
- Turisták vonzása a HACS északi területeire – termékek, szolgáltatások, élménygazdaság
- Támogató környezetet létrehozása a társadalmi hálózatok fejlesztésére, különös tekintettel a fiatalok bevonására a vidékfejlesztési folyamatba

A HACS intézményei

HACS tagság területileg és
szektorok szerint is
kiegyenlített

Elnökség: területileg,
szektorok szerint és
politikailag is kiegyenlített

A Munkaszervezet
kifejezetten a kiegyenlítést
célozta (animáció, a kicsik
promotálása)

Munkaszervezet

- Vidékfejlesztési erőforrás és eredmény egyszerre
- A csúcson (delegált feladatellátás idején) 3 iroda, 12 alkalmazott
→ Nagyon jelentős intézményi, emberi erőforrás
- 2011 után csökkenés
 - 2012 → 7 fő
 - 2014 → 5 fő
 - 2016-tól bizonytalan finanszírozás, nagyon nehéz az iroda fenntartása
- A fejlesztési eredmények (bizalmi szint, kapcsolatrendszer, stb.) elvesztésének veszélye

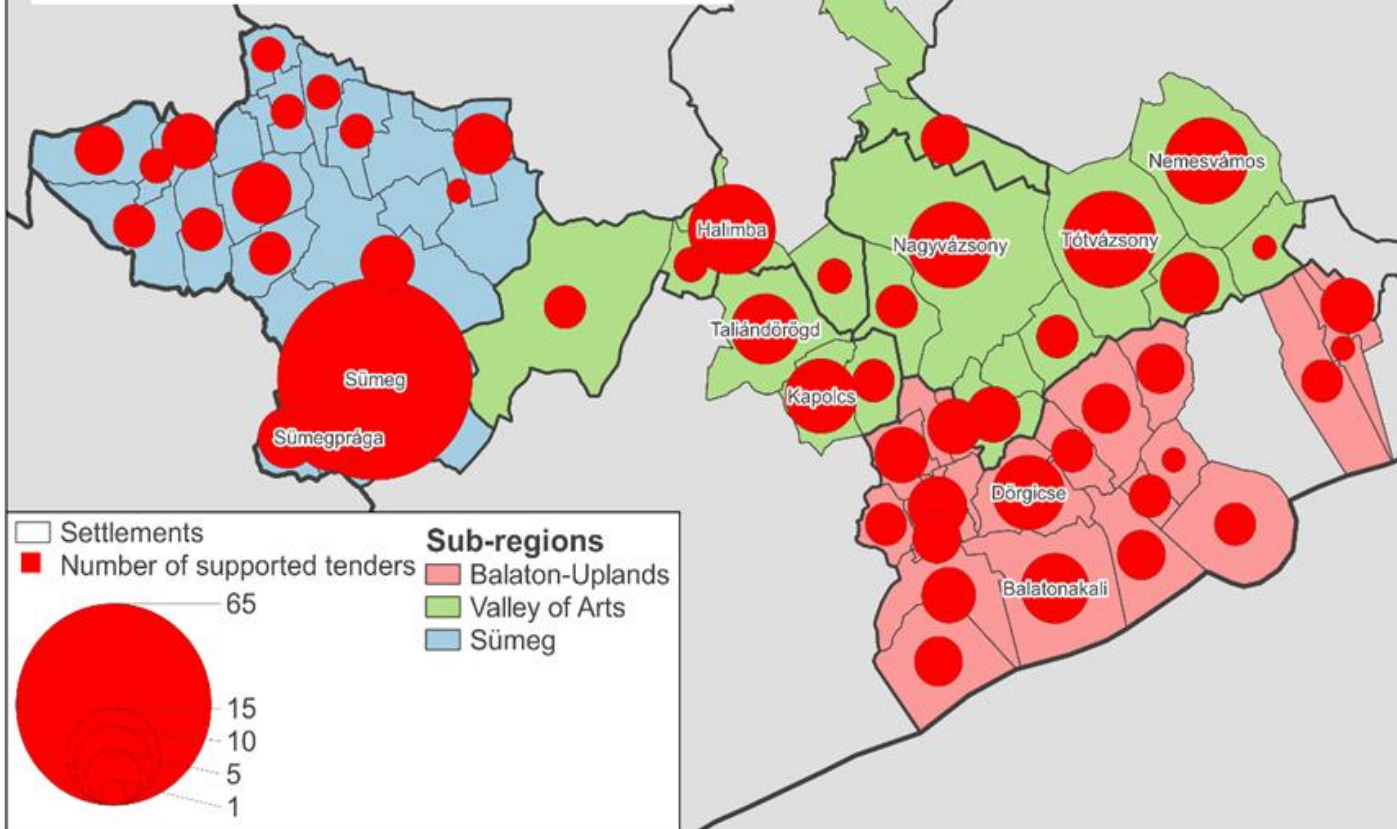
Autonómia, részvétel és elkötelezettség

- Autonómia – a központi irányítás és végrehajtás (IH, MVH/Kincstár) elsősorban a programozási és adminisztratív kötelmek, továbbá a működési keretfeltételek tekintetében korlátozó
- Az „Éltető” sikeresen tudott magas autonómia-szintet elérni „a résekben”. Hogyan?
 - nagyon jelentős intézményi/emberi kapacitások
 - NATURAMA, társadalmi tanulás, jó gyakorlatok
 - jó kapcsolat az MVH-val és az IH-val
 - saját projektek – védjegy + turisztikai
 - hálózatépítés (tagok, pártoló tagok)

Területi egyenlőtlenségek és kiegyenlítés

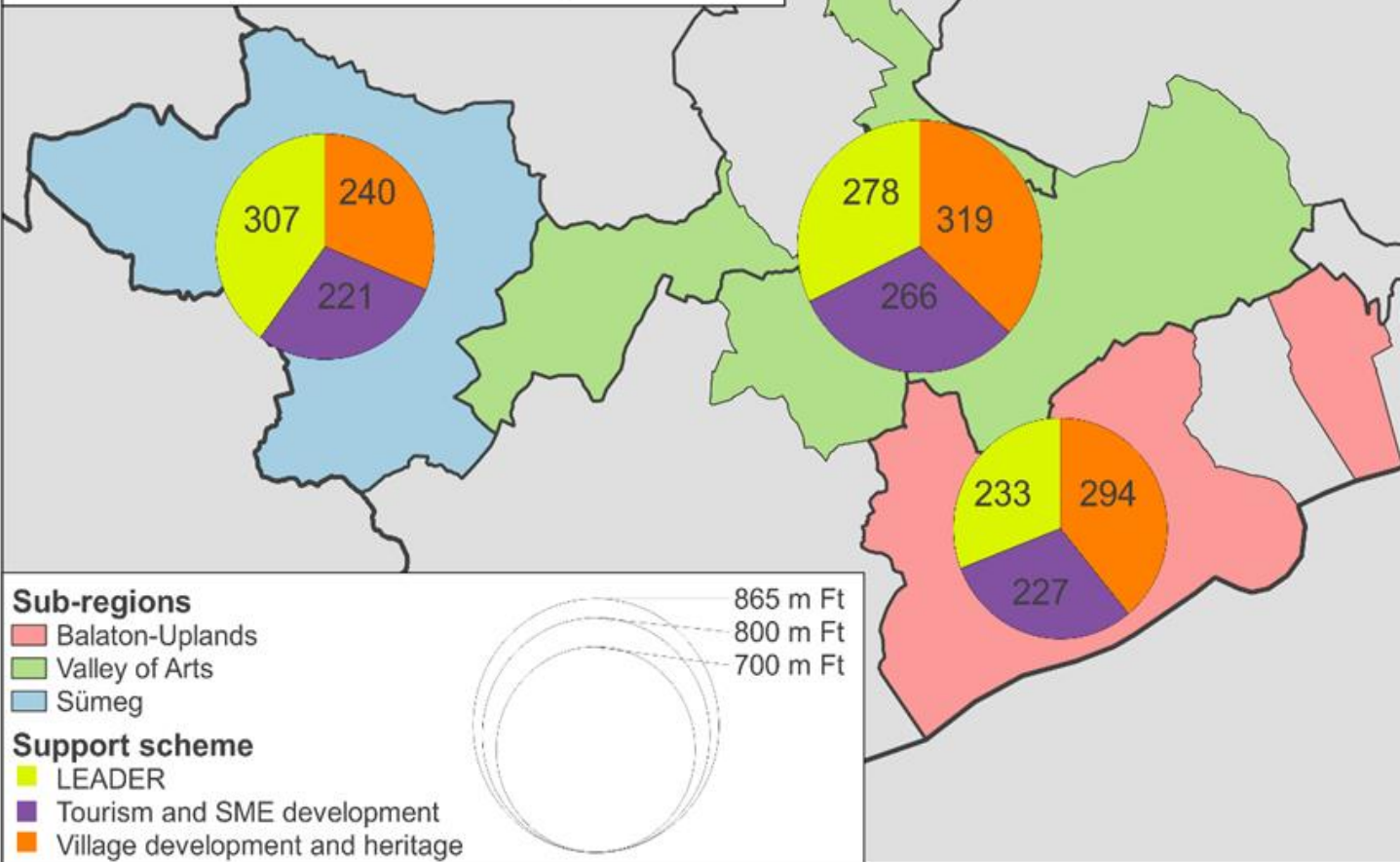
- Térben kiegyensúlyozott támogatási eloszlás
- 15 db hátrányos helyzetű településen az adszorpciós kapacitás növelése
 - plusz pont a pályázatnál,
 - magasabb támogatási arány
 - + sok egyéb erőfeszítés, projektgenerálás
- 15% támogatás 8% népességnek

Number of supported LEADER tenders in the settlements of Éltető Balaton-felvidék LEADER HACS, 2007-2013



A nyertes pályázatok száma szerint
(Forrás: Végbeszámoló, excel tábla)

Sum and share of different support schemes in the sub-regions of Élterő Balaton-felvidék LEADER HACS, 2007-2013



- A támogatási összegek szerint
- (Forrás: Végbeszámoló, excel tábla)

Társadalmi egyenlőtlenségek célzása

- A LEADER – alapvetően helyi fejlesztési program – a hátrányos helyzetű csoportok támogatása nem volt prioritás
- Kivétel: ifjúsági projektek a jelen ciklusban (előzőben 3-as tengelyből)
 - fejlesztési cél: fiatalok helyben tartása,
 - emberi erőforrás megőrzése, fejlesztése
- Főleg a középső alrégióban jelentős (Művészetek Völgye) – KÖSZI
- 2014-20 –as időszak társadalmi célzás: EFOP 7.1.: 120 millió plusz forrás → visszavonás → megint kimaradt

Helyi tudás, adaptáció, társadalmi tanulás – 1.

- Fő eszköze a stratégiai tervezés
- 2007-13 – a körülmények (erős központi kontrol) ellenére nagyon demokratikus, részvételi tervezés
 - jól megalapozott, általánosan elfogadott stratégia;
- 2009 → központi felülvizsgálat, IH módszertan
 - HPME rendszer
 - precíz, operacionalizált terv, óriási humán-erőforrás igény

Helyi tudás, adaptáció, társadalmi tanulás – 2.

- 2014-20-as tervezés – jóval szűkebb körű
 - kicsi forrás, ne keltsünk túl nagy várakozást
 - lehetett építeni a meglévő tudásra, kapcsolatokra, tapasztalatokra
 - a 3 kikristályosodott fejlesztési irány mentén szűkebb, fókuszált stratégia.
- Érthető stratégia DE → hiányzott a rendszerből a széleskörű részvétel, új energia, új szereplők, stb.
- → ez + alacsony forrás, késések, redukált munkaszervezet
→ kiábrándulás, alacsony pályázati aktivitás.
- Ifjúsági LEADER stratégia – sikeres projekt a fiatalok bevonására

Analitikai dimenziók, kérdések 1.

- A LEADER program hozzájárult-e a térbeli igazságtalanság csökkentéséhez?
 - Igen, a hátrányos helyzetű területeken is hozzájárult a térségi igazságtalanság csökkentéséhez: szemben az érintett falvak lakossági arányának 8% -ával a fejlesztési támogatás 15% -át vonzotta. A kevésbé fejlett és a kevésbé fejlett területek közötti szakadékot nem szüntették meg, ám számukra számít az esély, hogy sikeresen pályázhatsanak finanszírozásra .

Analitikai dimenziók, kérdések 2.

- A LEADER program hozzájárult-e a kiszolgáltatott társadalmi csoportok felhatalmazásához, elősegítve ezáltal a térbeli igazságosság fokozott szintjét?
 - Igen, hozzájárult a kiszolgáltatott társadalmi csoportok megerősítéséhez, bár közvetlenül csak az ifjúsággal foglalkoztak.
 - A fair „kormányzási” folyamatokra példa: egy kis falu részmunkaidős polgármestere is egyenrangú, megbecsült tagja a HACCS-közösségnek, és élvezheti a többi településvezető szolidaritását.

Analitikai dimenziók, kérdések 3.

- Milyen eljárások, intézmények vagy döntéshozatali mechanizmusok (hatalmi kapcsolatok) segítették és melyek akadályozták a pozitív eredmények elérését?
- Segítő tényezők:
 - komolyan vett, kiegyenlített partnerség, együttműködésre, konszenzusra törekvés HACS szinten és az elnökségben;
 - a munkaszervezetben felhalmozott emberi, intézményi erőforrások, kemény, jó minőségű szakmai munka és felhalmozódó fejlesztési ismeretek / muníció

Analitikai dimenziók, kérdések 3.

- Akadályozó tényezők:
 - A LEADER (és minden más program) politikai kitettsége
 - A fejlesztés intézményrendszerének mindenre tekintet nélkül megvalósított átszabása (a párhuzamos fejlesztési intézményrendszer megszüntetése a kistérségi szinttől a regionális szinten keresztül az NFÜ-ig)
 - Ideologikus átszabás és dekoncentráció a vidékfejlesztés intézményrendszerében: VM-ből Miniszterelnöki Hivatal, Budapestről Kecskemét

RELOCAL összehasonlítás – 2014-2020-as ciklus

Szemponatok	EU	Magyarország	Románia	Anglia
A HACSoK száma	2600	103 HACSoK (100%-a az ország vidéki területeinek)	239 (majdnem 100%)	79 HACSoK (85%)
Allokált forrás (Euro)	9.800 millió	191.8 millió	572 millió	138 millió
Az iterációk (ciklusok) száma	5	3	2	5
A HACSoK-kiválasztásának időpontja	-	2016 (nagy részét folyamatos) néhány új HACSoK	Folyamatos	2014
A stratégiák elfogadásának időpontja	-	2017	2017	2014
A projektek kiválasztása helyi szinten	-	2018	2017	2014
A projektek jóváhagyása nemzeti szinten	-	2018 december-2019 január	2017	Folyamatos

A kikristályosodó „rossz gyakorlat” következményei

- A hozzáértő és a LEADER megvalósításáért elkötelezett magas szintű vezetők eltűnése a rendszerből (Pl. V. Németh)
- A VP egyetlen intézkedésének menedzselését sem bízták a HACCS munkaszervezetekre, de a HACCS-ok sem lobbiztak ezért
- A központi menedzsmentre bízott feladatok növekedése mellett a humán kapacitások drasztikus csökkenése központi szinten (részben a közigazgatási reformmal összefüggésben), nem elégséges mértékű kiépítése megyei szinten
- Képtelenség és érdektelenség a központi adminisztrációban
- Óriási csúszás a szakpolitikai „pártoló” nélkül maradt LEADER-ben (és általában a megyei szint alatti kooperatív fejlesztésben)
- Ezzel egyenrangú veszteségek helyi szinten a kapcsolódó humán kapacitásokban

Néhány összehasonlítás a mid-term értékelésből

A kérdőíves vizsgálat eredményei

- A 3+4-es tengely összes támogatási összegéhez képest negyedére csökkent támogatás
- A LEADER tengelyhez képest 30 százalékos visszaesés
- Munkaszervezetek állománya 5 → 3 fő
- Relatív stabilitás a munkaszervezet-vezetők körében: 61% korábban is itt dolgozott, vezetők 2/3 része 5 évnél régebben van ebben a pozícióban

„Éltető”

- Nagyobb, 82%-os mértékű visszaesés
- Kisebb, 15%-os visszaesés
- A működési költségek visszaesése 65%-os
- Megegyező arány
- Váltás történt a felső vezetésben, bár nem drasztikus

Az átlagosnál nagyobb veszteség az „Éltető” esetében

Ami körvonalazódik:

- A jelen ciklusban csak egy pályázati kör lesz: ez arányos a lecsökkent forrással, de mégis nagy veszteség (csak a „bejártatott” pályázók pályáznak)
- 2020 után egészen biztosan csökkennek a CAP 2. pilléres támogatások, ezért az 5%-os részesedés is
- Változnak a prioritások és megszűnik a VP széttöredezése intézkedések szintjére
- Lehetséges megoldások:
 - Több intézkedés kezelése a HACCS-oknál
 - Az országos lefedettség megszüntetése

(Lét)kérdések (ha minden változatlan marad)

- Miként lehetne, lehet-e egyáltalán a mai viszonyokból kitörni?
- Milyen módon volnának növelhetők a HACS működési forrásai?
- Van/volna-e létjogosultsága a terület, vidék és szociális fejlesztésben egyaránt kompetens fejlesztési ügynökségek működésének megyei szint alatt vagy sem? Mennyire köt a HACS-hoz tartozás?
- Ha igen, milyen piacok kínálóznak számukra?

Köszönjük a figyelmet!

kovacs@rkk.hu

nemes23@gmail.com

A projekt honlapja: www.relocal.eu

Tweeter: @h2020relocal