

MRTT XVII. VÁNDORGYŰLÉSE  
Területi kutatások Közép-Európában  
Sopron, 2019. október 11.

Soproni Egyetem Lámfalussy Sándor Közgazdaságtudományi Kar  
6. szekció: Agrár-, környezet- és vidékkutatás

Biczó Dénes

**Globális ökológiai válságjelenségeket  
figyelembe vevő gazdaságfejlesztés  
különböző tájakon, terekben**

Szent István Egyetem  
Enyedi György Regionális Tudományok Doktori Iskola

## Általános kutatási célom:

globális ökológiai válságjelenségek korában különböző területi szintű gazdaságfejlesztési koncepciók, stratégiák, programok kialakításához, megvalósításához hozzászólva segíteni a válságjelenségekhez való alkalmazkodást és azok mérséklését.

Legsúlyosabb globális ökológiai válságjelenségek (sokszor már a napi sajtóban):

- időjárási szélsőségek fokozódása, ennek következtében például vízhiány vagy árvizek
- tömeges fajpusztulás
- gyors talajpusztulás

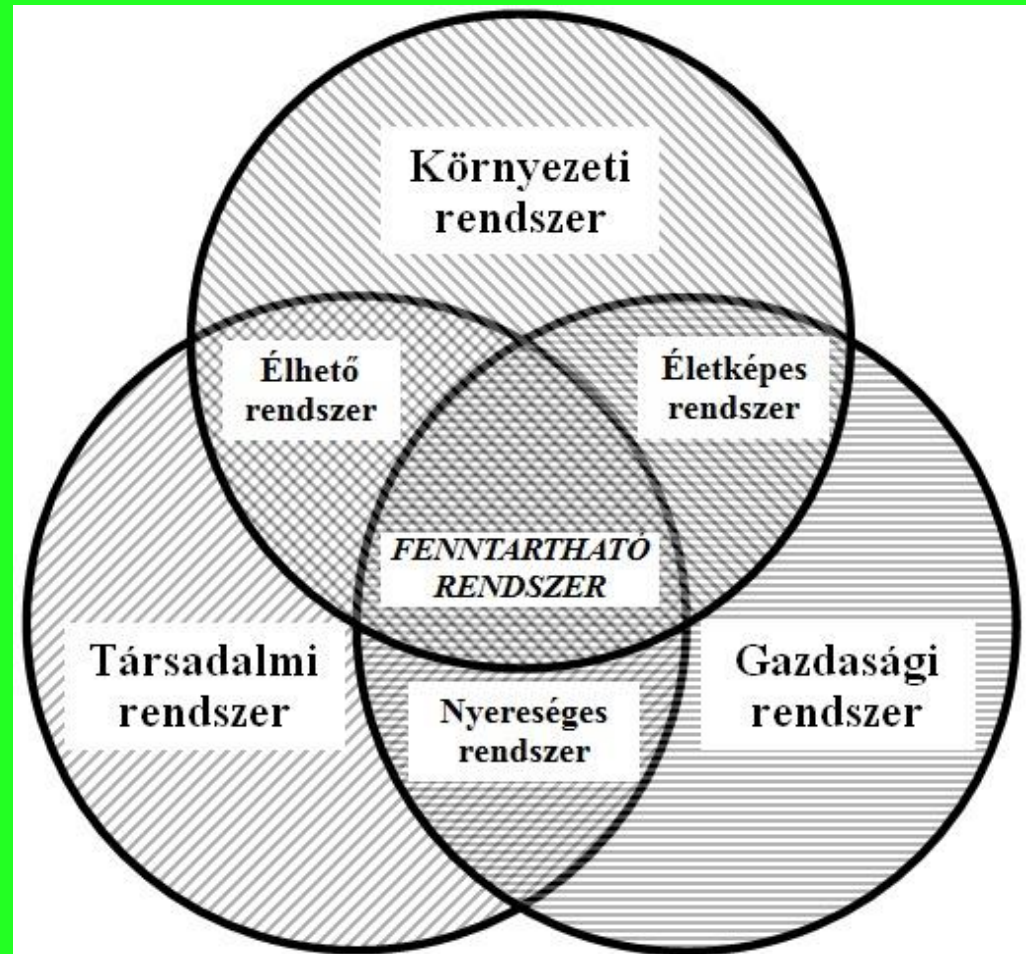
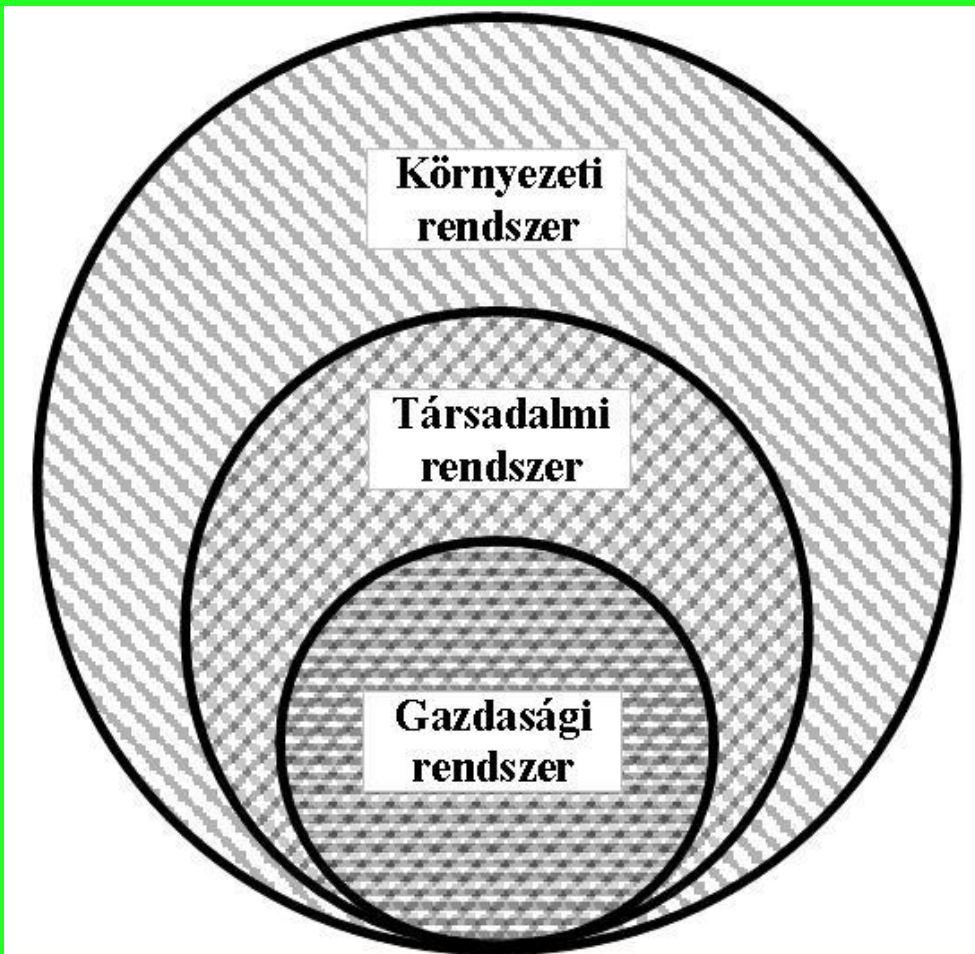
## Néhány eddig alkalmazott kutatási módszer:

- ökológiai, ökonómiai, és kifejezetten a kettő kapcsolatával foglalkozó szakirodalmak tanulmányozása, szakmai tartalmuk összefoglalása
- emberi tevékenységek természeti adottságokkal való harmonizálása jó gyakorlatainak vizsgálata
- történelmi távlatokban is,
- különböző mintaterületeken
- a térinformatika szemléletes eredményeit felhasználva

# Néhány eddig eredmény

A) Eredmény a szakirodalom tanulmányozásából:

A gazdaságot jobb első megközelítésben a környezeti rendszer  
alrendszerének tekinteni



## B) Eredmény

természeti adottságokkal harmonizáló  
táji léptékű  
gazdasági tervezés, tevékenység találásában:

**ártéri tájgazdálkodás** tervei, megvalósult mintaprojektjei

Történelmi előzménye a Duna és Tisza mentén évezredes távlatban is kutatott fokgazdálkodás, melynek modernizált koncepciója szerint ma például

a térben és időben szélsőséges táji vízeloszlásra választ keresve ártéri tájgazdálkodási tervek, programok születtek, főként az Alföldre – Magyarország csapadékban legszegényebb vidékére.

Lényege:

a korábbi fokgazdálkodás területeinek legalább egy részén, ahol az azt felváltó szántóművelés egy adott éven belül belvíz, árvíz, aszály miatt nem gazdaságos,

térjünk vissza a hosszabb vízborítást is jól tűrő, azt hasznosító haszonnövények termesztésére, az ehhez kapcsolódó állattenyésztésre

Az ártéri tájgazdálkodás lehetséges haszonvétei a mélyebben fekvő területeken:

külterjes állattenyésztés

halászat

fakitermelés

extenzív (bio-)gyümölcsstermelés

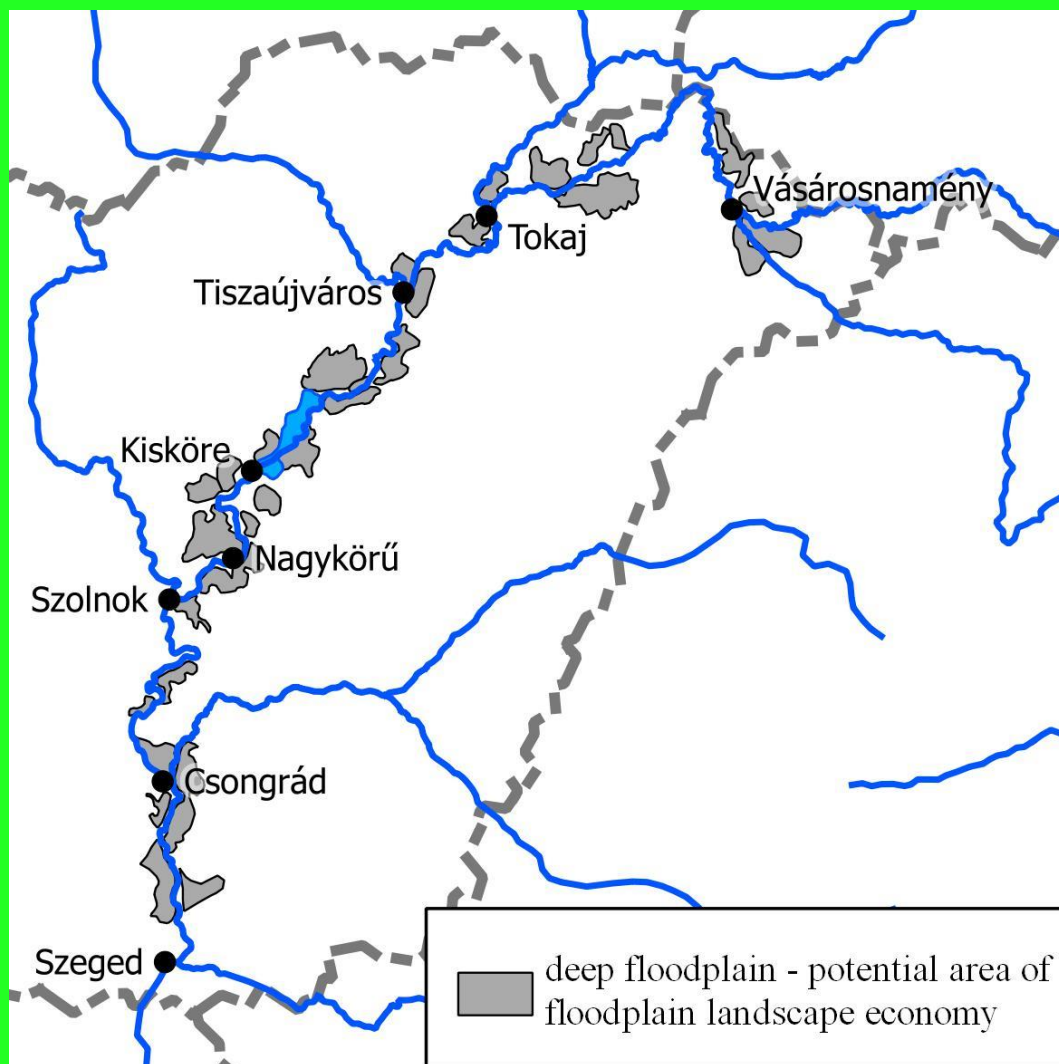
nád-, gyékény- és fűzfavessző-termelés

tájfenntartás, öko-turizmus

(Borsos et al 2010)

Az ártéri tájgazdálkodás területeinek meghatározásával Borsos et al (2010) szerint a legösszetettebb, legrészletesebb vizsgálatok, térinformatikai modellezés segítségével az a kutatás foglalkozott, melyről Koncsos (2006) közöl összefoglalót.

## Az ártéri tájgazdálkodás lehetséges területei a Tisza mentén



*Forrás: Koncsos (2006)  
alapján saját szerk.*

A jelölt mélyárterek összterülete kb. 200 – 250 ezer hektár, Magyarország KSH szerinti 2010-es mezőgazdasági területének körülbelül 5 %-a.

Az ártéri tájgazdálkodás koncepciójának egyik lényegi elemére, a

## **vizvisszatartásra**

koncentrálva kezdtem **új mintaterület** vizsgálatába:

hogyan ragadható meg a téma például

a 2019. évi regionális tudományi vándorgyűlés helyszínén

**Sopronban** (és környékén)?

Milyen települési szintű vonatkozásai vannak

a globális ökológiai válságjelenségek közül a szélsőséges csapadékeloszlást figyelembe vevő gazdaságfejlesztésnek

– Magyarország egyik legcsapadékosabb vidékén?



## **Soproni helyi kutatási tervem:**

Sopronban és környékén

a belterületi csapadékvíz- és zöldfelület-gazdálkodás,

a közigazgatási területen az erdő-, mező- és kertgazdálkodás

Módszerek:

- településfejlesztési-rendezési tervdokumentumok elemzésével
- helyi társadalmi-gazdasági szereplők interjúival
- a térinformatika eszközeivel, segítségével szemléletesebbé téve a téma feldolgozását

**Vizsgált településfejlesztési-rendezési tervdokumentumok:**

**SOPRON MEGYEI JOGÚ VÁROS TELEPÜLÉSSZERKEZETI TERVE 2012**

**TELEPÜLÉSFEJLESZTÉSI KONCEPCIÓ 2014**

**SOPRON MEGYEI JOGÚ VÁROS INTEGRÁLT TELEPÜLÉSFEJLESZTÉSI  
STRATÉGIA 2014-2020**

**SOPRON MEGYEI JOGÚ VÁROS INTEGRÁLT TERÜLETI PROGRAMJA 2014-  
2020**

## Eddigi eredmények:

- a dokumentumokban még dominál a “csapadékvízvezetés” fogalom, de megjelenik a “csapadékvízzel való gazdálkodás” kifejezés is.

PI. TSZT 2012

### .2. Települési csapadékvízgazdálkodás

"az égi áldásként érkező nagyintenzitású csapadék utakat, kerteket, lakásokat önt el és okoz a lakosságnak károkat – erre számos példa mutatkozik Sopronban, évente mintegy 60-100 körüli lakossági bejelentés érkezik nagyobb csapadékokat követően."

"Az egybefüggő, nagy burkolt és beépített felületeknek semmilyen vízmegtartó képességük nincsen, ezért komoly veszélyforrások. Ez ellen egységes táj- és erdőgazdálkodással, belvízvédelemmel és a korszerű települési csapadékvíz-gazdálkodás eszközeivel küzdhetünk. Ilyenek például: ...

- vizes élőhelyek megtartása, újak létesítése".

## **Burkolt felületek növekedésére ható jelentős gazdasági kérdések Sopronban:**

új iparterületek kijelölését akár zöldmezős beruházások árán is fontosnak tartják Sopron gazdasági súlyának viszonylagos gyengesége miatt – újabb burkolt felületek

jelentős lakónépesség-növekedés az ország más tájairól Sopronban megtelepedő, de magas bérek miatt dolgozni Ausztriába járók miatt

ennek következtében emelkedő ingatlanárak, bérleti díjak, törekvés építési telkek maximális beépítésére

### **Saját következtetésem:**

Ilyen körülmények között erőteljes környezeti tudatformálásra van szükség a térben és időben várhatóan egyre szélsőségesebbé váló csapadékeloszlás káros hatásainak enyhítésére nem csak mező- erdőgazdasági, kertészeti, városi zöldfelületgazdálkodási területeken, hanem lakóépületek, ipari-szolgáltatási telephelyek engedélyeztetésénél is.

**Köszönöm a megtisztelő figyelmet!**

## Irodalom:

**Goda Pál (2012): Új rendszerszemlélet helyzetfeltárási módszer a vidéki területek fejlesztésében. *Doktori értekezés*, Szent István Egyetem, Gödöllő**

**Borsos Béla et al (2010): ILD kézikönyv. UNDP**

**Koncsos László (2006): A Tisza árvízi szabályozása a Kárpát-medencében. Magyar Természetvédők Szövetsége**