

4. szekció: Térbeli és társadalmi egyenlőtlenségek Közép-Európában

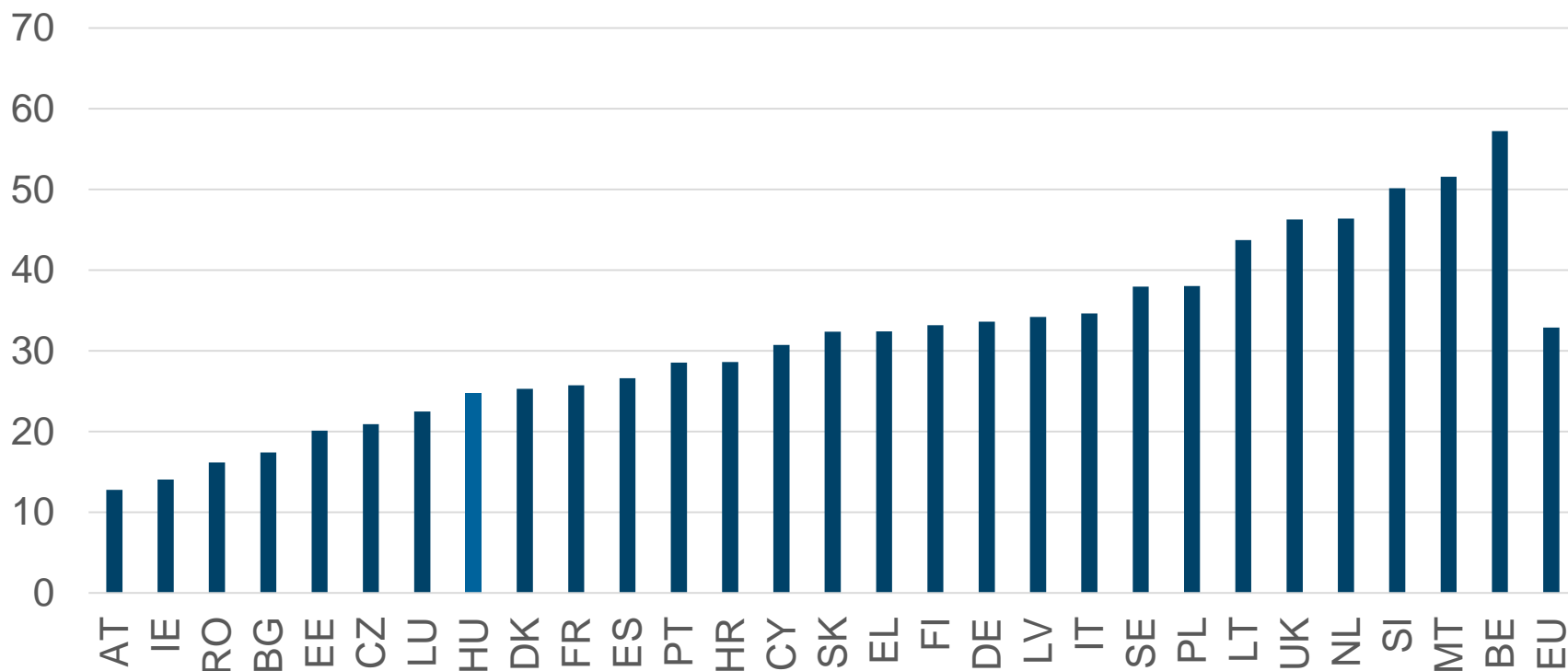
Szegregációs tendenciák a hazai
középvárosok körében – kihívások
és lehetőségek

Koós Bálint

Sopron, 2019. október 11.



Középvárosok jelentősége az EU-ban (2011)



- Forrás: saját szerkesztés, számítás, 10-49.999 fős népességű városokat vizsgálva,
- Eurostat adatok alapján: https://ec.europa.eu/eurostat/documents/345175/6787248/LAU2_REFERENCE_DATES_POPL.xlsx
- EU: 32,8%, HU: 24,7%

Lakóhelyi szegregáció – 1.

1/ A lakóhelyi szegregáció, azaz társadalmi, vallási, etnikai, foglalkozási... stb. **csoportok térbeli elkülönülése** egyidős a közösségek differenciálódásával (pl. rácváros, német utca, aranyművesek utcája,...)

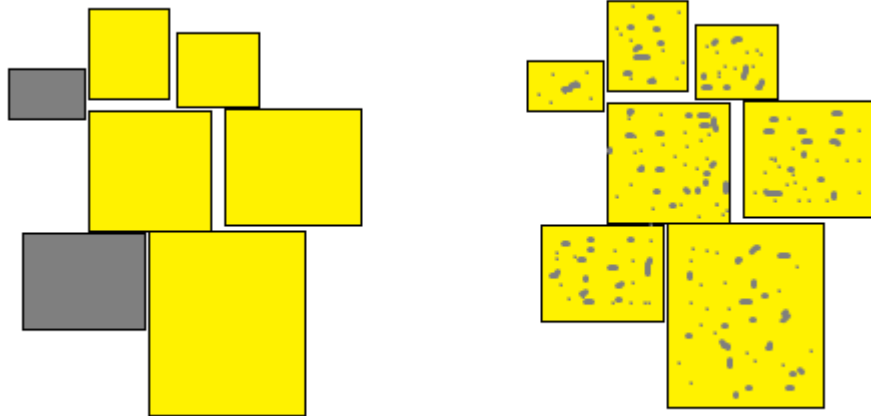
2/ Miért is mióta tekinthető ez problémának?

- Gátolja a társadalmi integrációt: 1960-as évek USA várostervezési gyakorlata – "social mixing" = bulldozer;
- Tudományos: a stigmatizált (diszkriminált) város-részekben élők **mobilitási aspirációja alacsonyabb** Massey – Denton (1993)

Lakóhelyi szegregáció – 2.

Azaz, nagyon egyszerűen: nem jó, ha kedvezőtlen helyzetű társadalmi csoport lakóhelyileg elkülönül, mert homogén lakókörnyezetben csökken a késztetés a változtatásra, beragad s újratermeli kedvezőtlen helyzetét (iskola és munka)

-> elkülönült párhuzamos világ jön létre - a gettó.



Szegregáció és településméret

Morgan (1975), illetve Gordon-Monastiriotis (2006) alapján lakóhelyi szegregáció jelentősebb, ha a településen:

- nagyobb a lélekszám
- a munkahelyek térben koncentráltak
- differenciált a lakókörnyezet (nagyon vonzó, nagyon kedvezőtlen részek)
- nagymértékű a jövedelmi egyenlőtlenség
- csökkenő népesség esetén szegregáció fokozódása várható (képzettek menekülése)

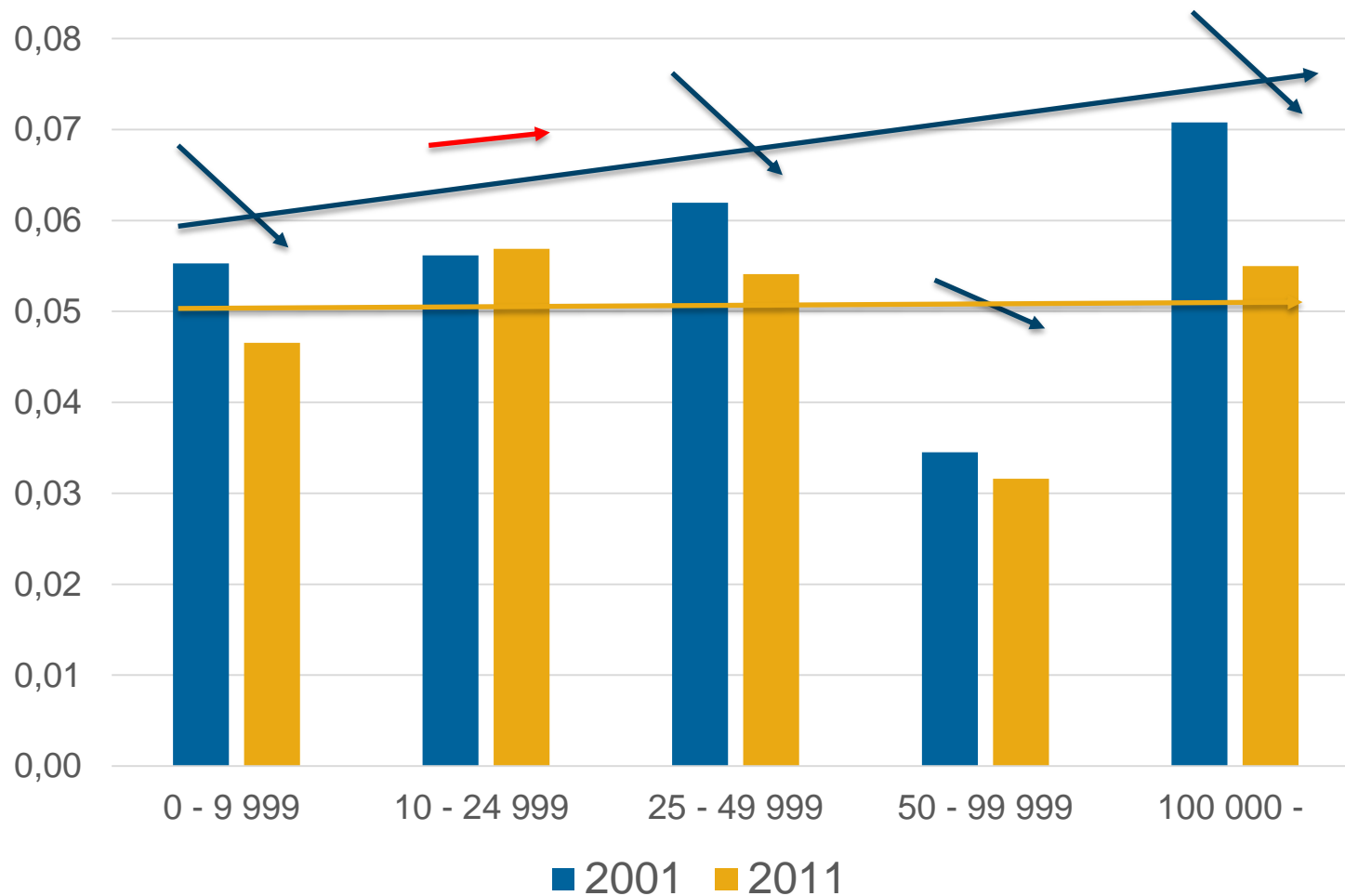
Adat, módszer

- KSH Népszámlálás teljeskörű mikroadatai (2001, 2011),
- Számlálókörzeti és települési szintre aggregált adatok
- Szegregációs index (2001, 2011)
(Clotfelder (2004), illetve Kertesi-Kézdi, 2014) féle kitettségi index, normalizált verziója: népszámlálási számlálókörzetek szintjén meghatározva:

$$ENR_j = \sum_{i=1}^{I_j} r_{ij} \frac{N_{ij} - R_j}{N_j - R_j} \quad S_j = \frac{r_j - ENR_j}{r_j}$$

- Vizsgált csoport: 15-64 éves, legfeljebb általános iskolai végzettség, nem tanul, nem dolgozik, nem nyugdíjas (képzetlen nem foglalkoztatott)

Szegregációs index medián értékei - 1

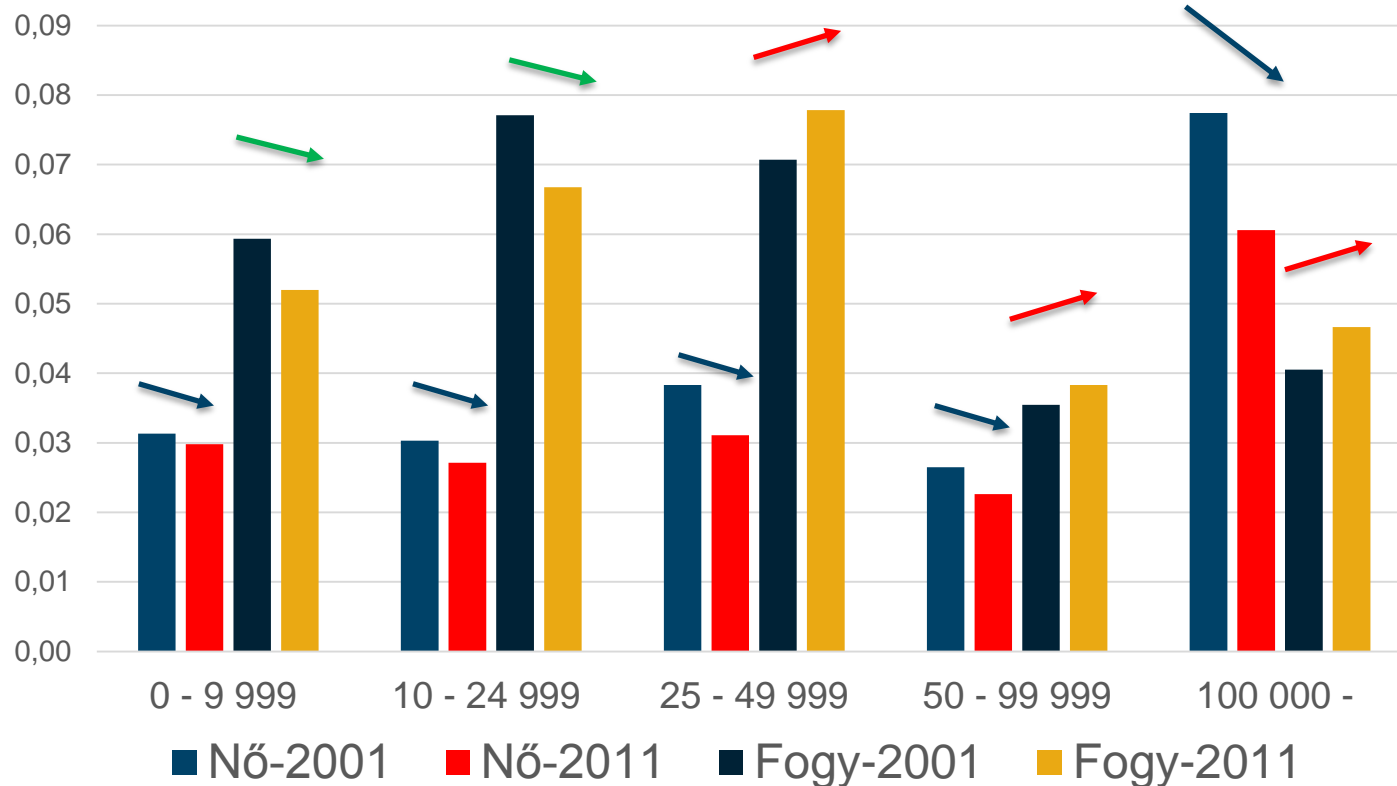


Alacsony és időben csökkenő tendencia, települési lejtő 2001-ben!

Megállapítások

- Morgan modelljével szemben hazai városállományban
- a település mérete és lakóhelyi szegregáció kapcsolata nem lineáris (megyeszékhelyek elütnek!)
 - Időben sem állandó (nagyvárosoknál erőteljes átrendeződés – (települési lejtő eltűnése)
 - De ezek középértékek, az egyedi adatok alapján érdemes népességdinamika alapján szétválasztani a népességkategóriákat

Szegregációs index medián értékei - 2



Gyarapodó városok: mérséklődő elkülönülés (jellemzően alacsony szintről) – Kiszorítás? Javuló képzettség? Kedvezőbb munkaerőpiaci helyzet?

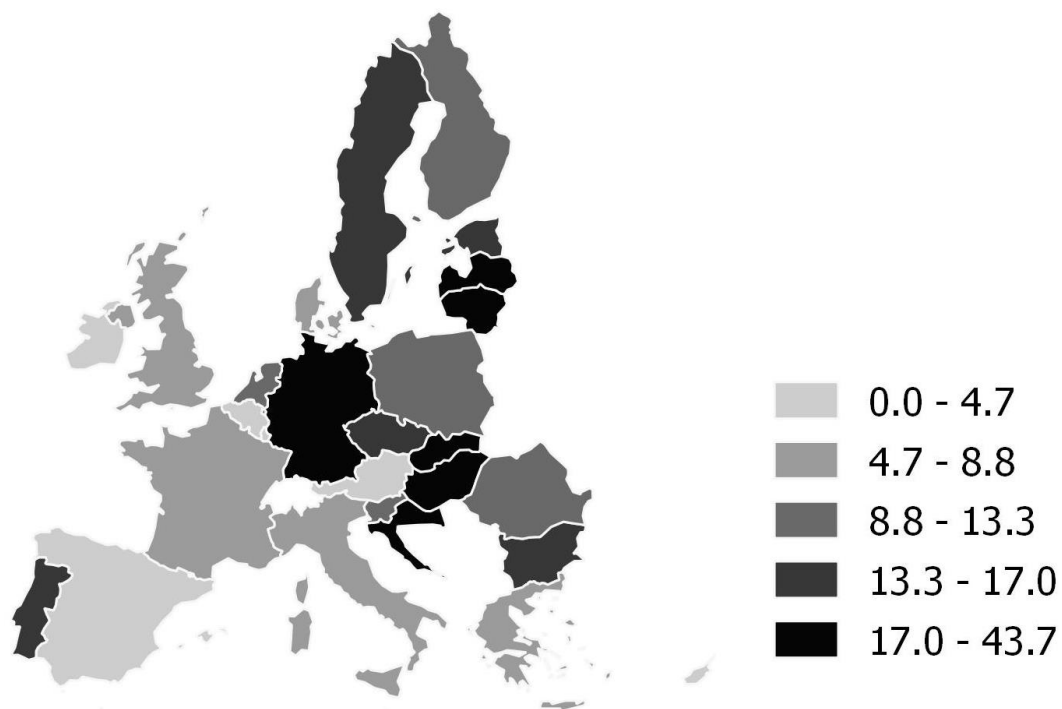
Fogyó városok: markáns elkülönülés és 25 e fölött tovább fokozódik!

Megállapítások

Amerikai, nyugat-európai mintákkal szemben az ezredfordulót követően a hazai városok körében sajátos tendencia alakult ki:

- Legnagyobb mértékű lakóhelyi szegregáció nem a nagyvárosokban, hanem a zsugorodó kis- és középvárosokban alakult ki;
- Népeségüket növelő városok rendre alacsonyabb szegregációval jellemezhetőek, és időben ez tovább csökken (belső mobilitás erős szelektivitása!!!)
- Míg a másik oldalon: gettósodó hanyatló városok.

Zsugorodó középvárosokban élők aránya (2011)



Köszönöm a figyelmet!
koosb@rkk.hu