

A földrajz szerepe a magyar gazdasági növekedésben

Lengyel Imre – Varga Attila

A Magyar Regionális Tudományi Társaság XVI.
Vándorgyűlése
Kecskemét, 2018. október 19.

„Ha meg szeretnénk érteni a nemzeti növekedési ütemek különbségeit, jó azzal indítani, miért különböznek a regionális növekedési ütemek.”

(Paul Krugman [2003] 17. o.)

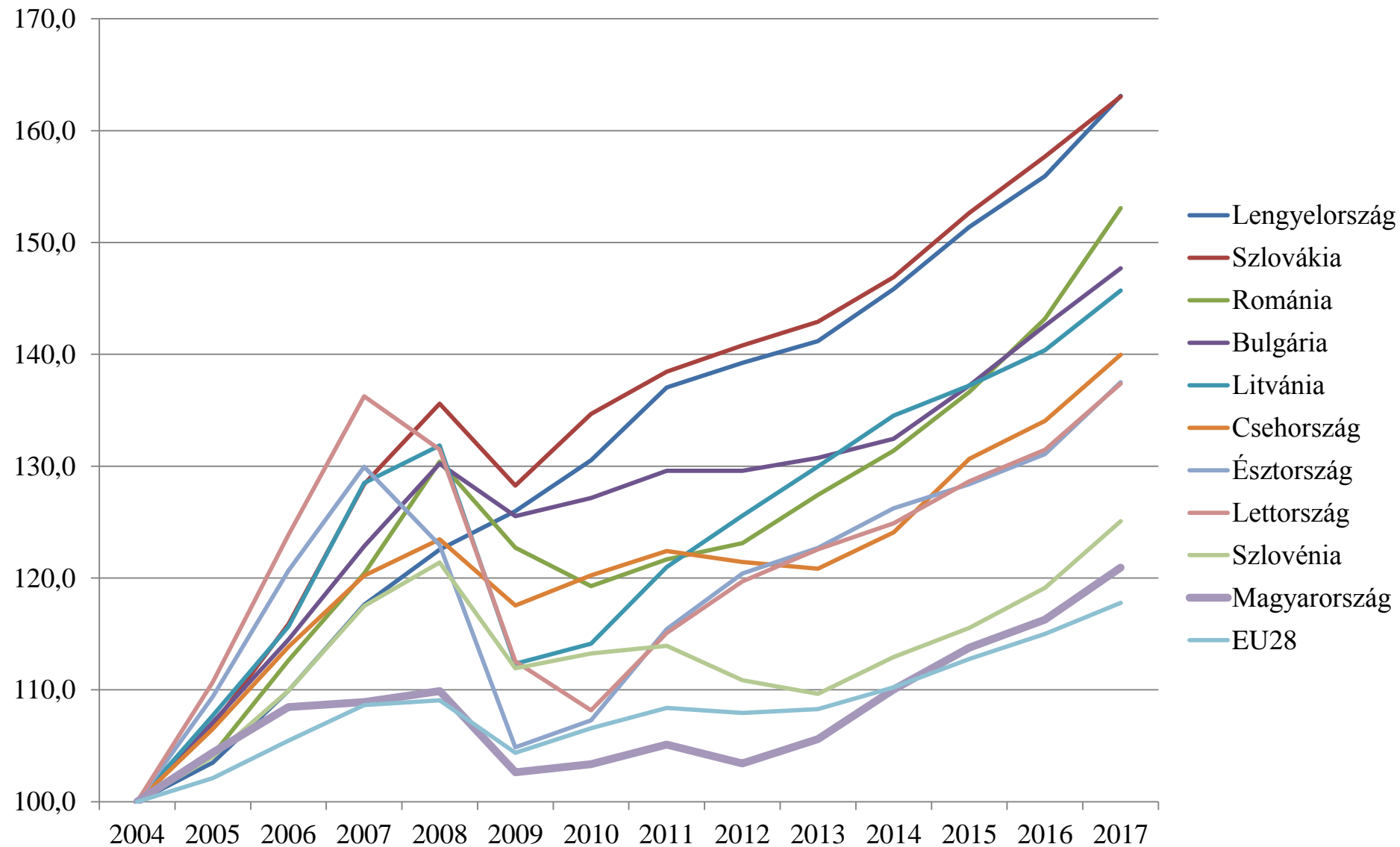
Földrajz, növekedés és fejlesztéspolitika

- Földrajz és közgazdaságtan Ricardotól Krugmanig
- Növekedés és régiók: a nemzeti szintű növekedés nagysága az egyes régiók hozzájárulásából vezethető le
- A nemzeti szintű növekedésösztönzésben a regionális fejlesztéspolitika jelentősége

Földrajz és a hazai növekedés elemzése

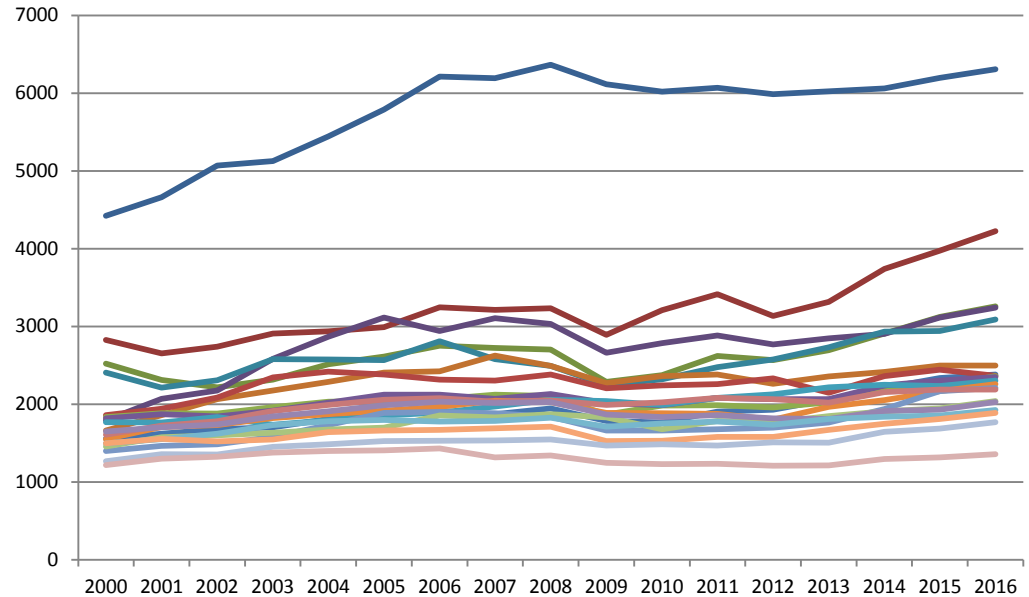
- Számos kiváló tanulmány jelent meg a hazai növekedés témájában
- A földrajzi szempontok sajnos itthon még kevésbé mutatkoznak a vizsgálatokban
- Tanulmányunk a földrajz, a térbeliség jelentőségére kívánja felhívni a figyelmet

Alapkérdés: a visszafogott magyar gazdasági növekedéshez melyik térség mennyiben járult hozzá?



Az elemzés háttere

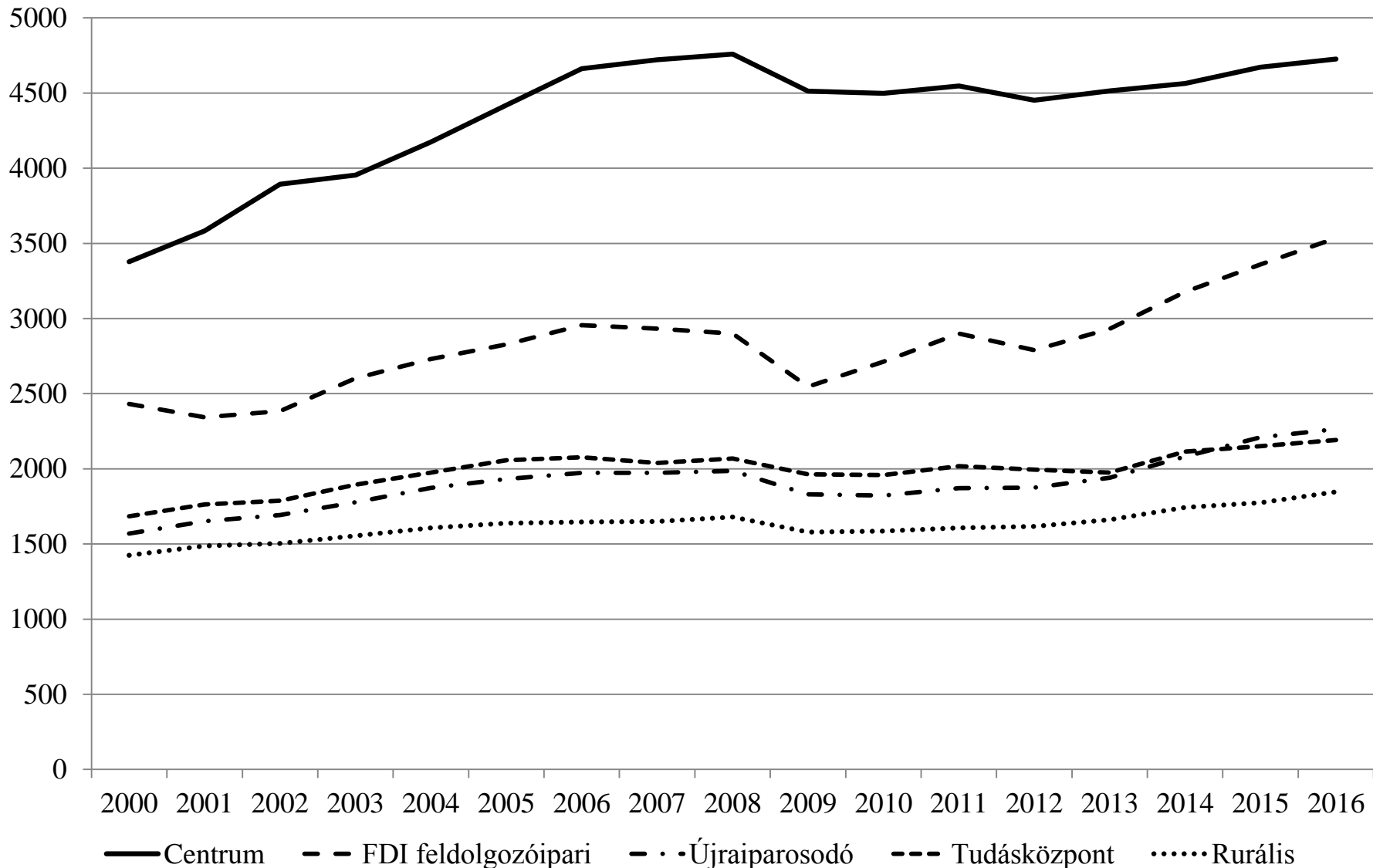
- Megyék ESA2010 szerinti GDP adatai 2000 és 2016 között
- Országos volumenindex mindegyik térség esetében
- 5 megyetípust vettünk alapul, Budapestet és Pest megyét összevontuk



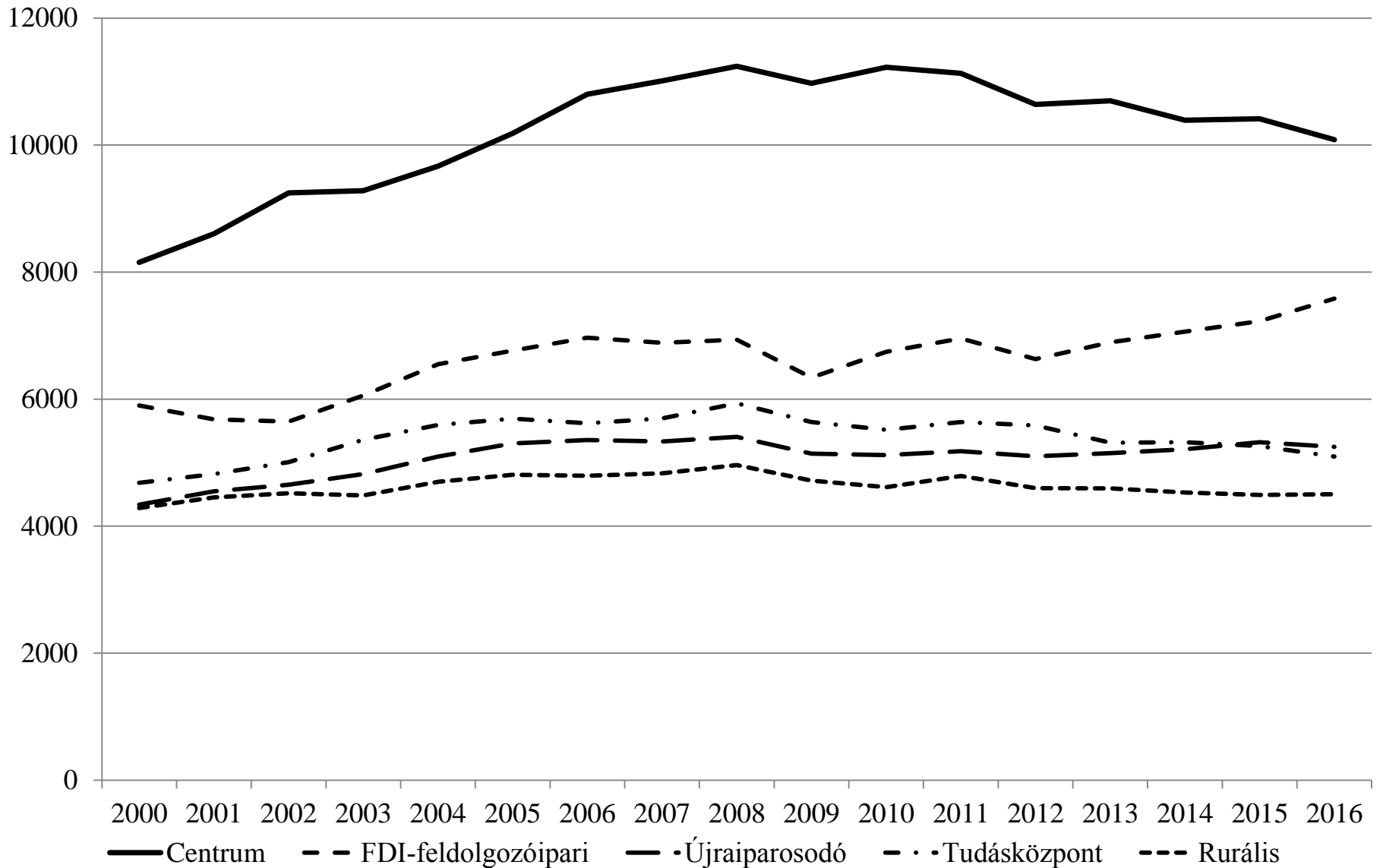
Megyetípusok

Megyetípus	Megye	2011. évi népszámlálás szerinti lakónépességük (ezer fő)
Centrum	Budapest és Pest	2971
FDI feldolgozóipari	Győr-Moson-Sopron, Fejér, Komárom-Esztergom és Vas	1445
Újraiparosodó	Bács-Kiskun, Zala, Veszprém, Heves, Borsod-Abaúj-Zemplén és Jász-Nagykun-Szolnok	2023
Tudásközpont	Baranya, Csongrád és Hajdú-Bihar	1353
Rurális	Tolna, Somogy, Békés, Szabolcs-Szatmár-Bereg és Nógrád	1668

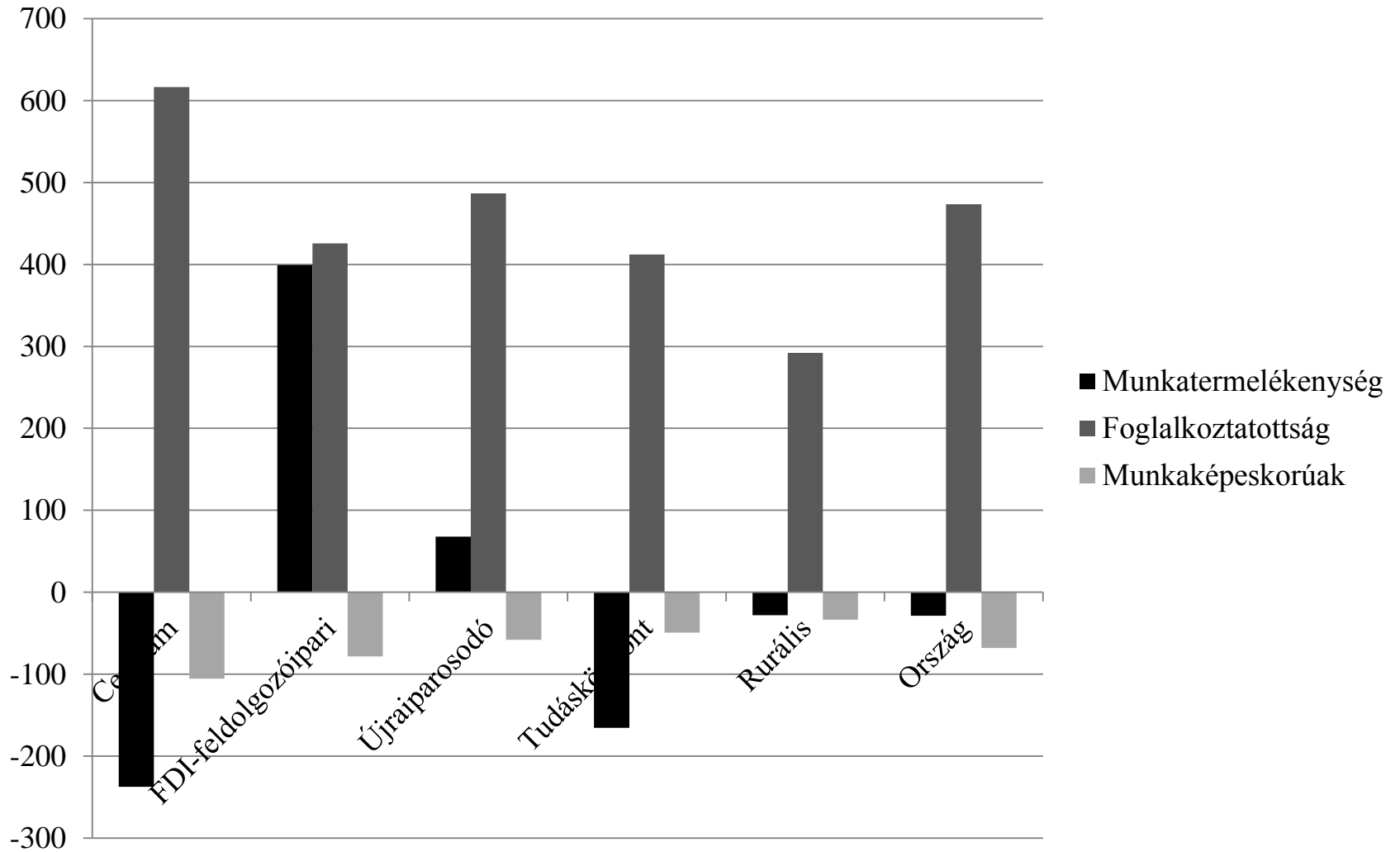
A megyetípusok egy lakosra jutó bruttó hazai termékének (GDP) alakulása (ezer Ft, 2010. évi árakon)



Az egy foglalkoztatottra jutó GDP (ezer Ft, 2010-es árakon)



A GDP egy lakosra jutó növekményének felbontása megyetípusonként 2012-2016 között (e. Ft, 2012-es árakon)



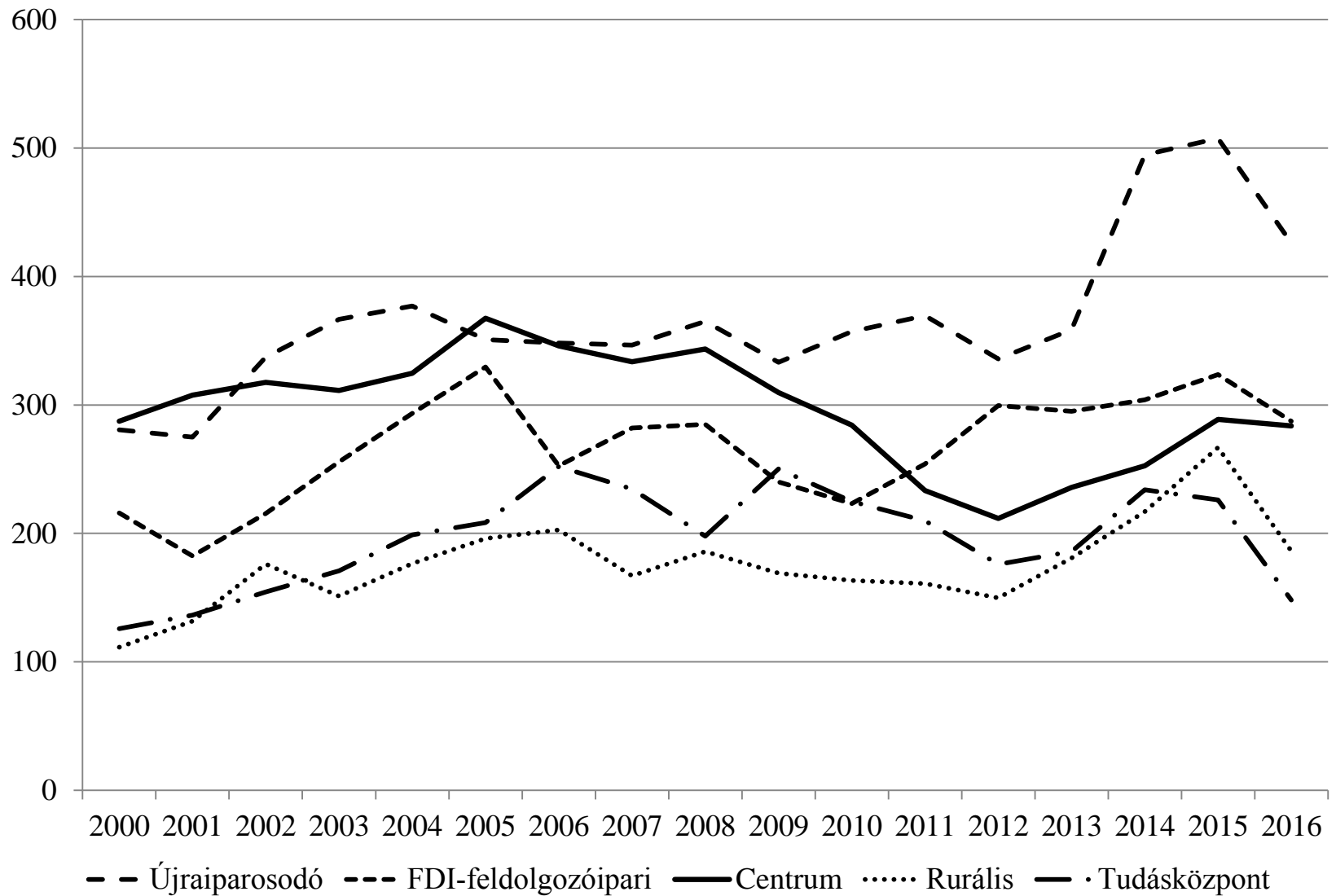
A felsőfokú végzettségűek százalékaránya

Megyetípus	Összes lakosságból				30–34 évesek között			
	1990	2001	2011	2016	1990	2001	2011	2016
Centrum	15,5	19,4	28,4	34,3	19,3	22,0	39,3	47,2
FDI feldolgozóipari	8,6	10,8	16,1	18,9	11,8	13,2	23,4	28,9
Újraiparosodó	7,7	9,6	14,2	16,7	10,9	12,0	20,7	24,7
Tudásalapú	8,9	11,4	17,4	21,0	11,9	14,8	26,7	31,7
Rurális	6,9	8,5	13,1	15,2	10,2	10,6	19,6	23,2
Ország	10,1	12,6	19,0	22,8	13,2	15,3	28,0	33,9

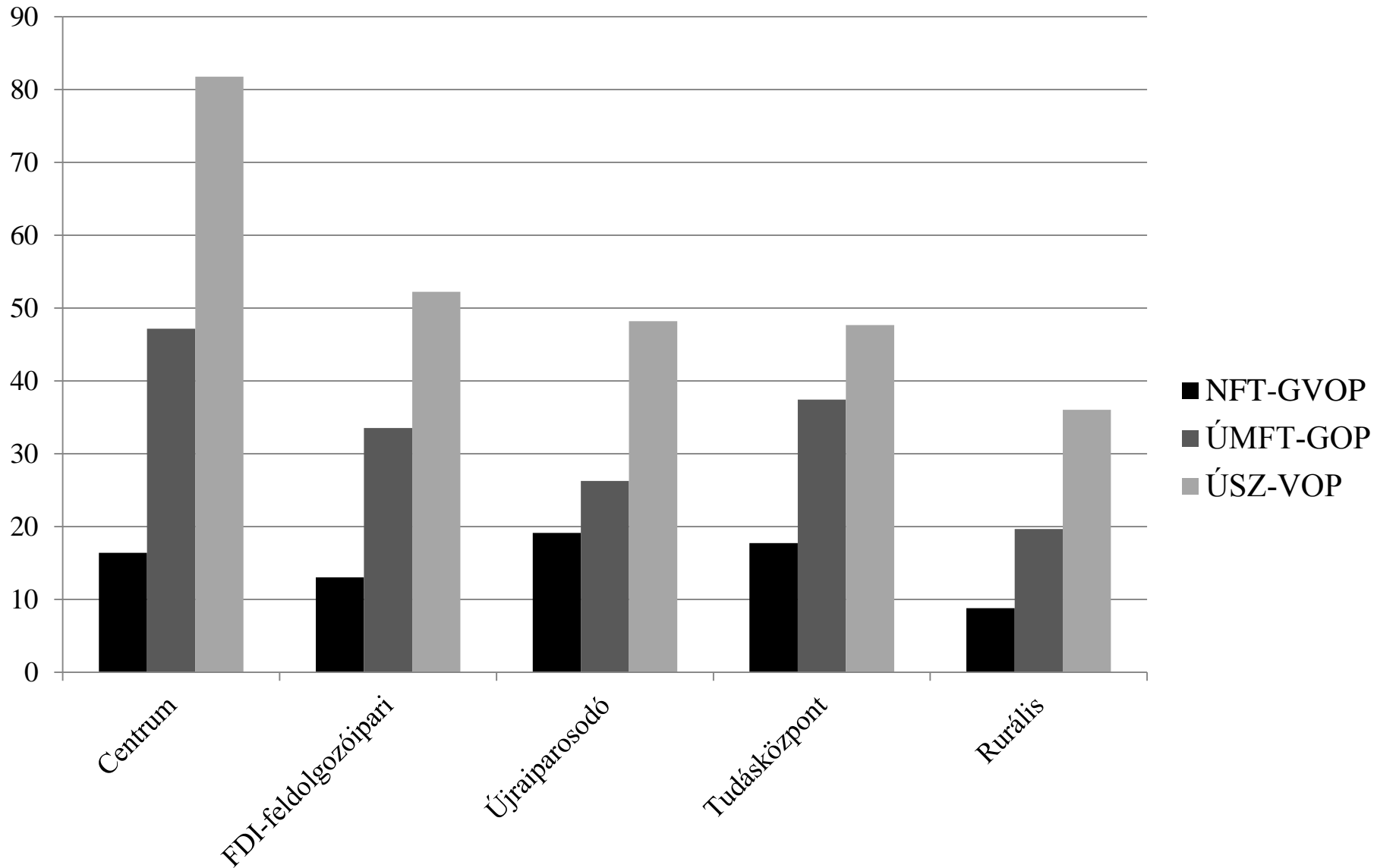
A felsőoktatás nappali tagozatos hallgatói

Megyetípus	Hallgató/ezer lakos			Megoszlás (százalék)		
	2005	2010	2016	2005	2010	2016
Centrum	34,8	37,8	36,2	45,5	51,2	57,1
FDI feldolgozóipari	15,6	11,9	8,3	10,4	7,9	6,2
Újraiparosodó	14,8	12,1	8,1	14,4	11,2	8,3
Tudásalapú	36,4	42,1	37,5	23,0	26,1	25,6
Rurális	7,9	4,7	2,9	6,3	3,6	2,4
Ország	21,6	21,8	19,4	100,0	100,0	100,0

Az egy lakosra jutó beruházások (ezer Ft, 2010-es árakon)



Az EU-s gazdaság- és vállalkozásfejlesztési források egy lakosra jutó, kifizetett értéke (2004-2015), a projekt helyszíne alapján (folyó áron, E Ft)



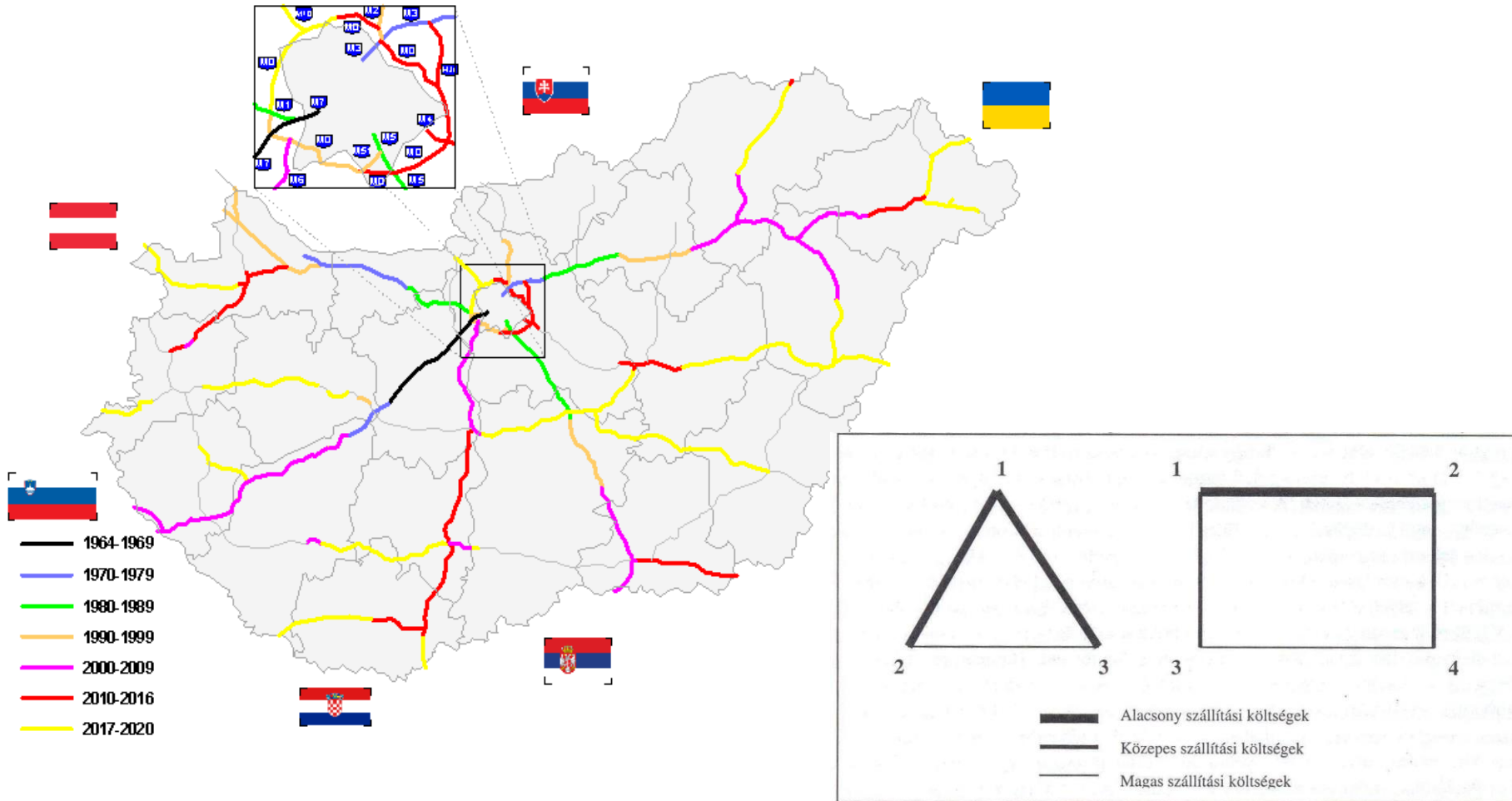
K+F-költség és -beruházás, kutatók és tudományos minősítettek

Megyetípus	K + F-költség				K + F-beruházás			
	2005–2006		2015–2016		2005–2006		2015–2016	
	ezer forint/fő	százalék	ezer forint/fő	százalék	ezer forint/fő	százalék	ezer forint/fő	százalék
Centrum	43,2	68,5	88,8	68,6	9,8	75,2	9,6	52,7
FDI feldolgozóipari	8,0	6,5	20,8	7,7	1,0	3,8	3,6	9,6
Újraiparosodó	5,6	8,3	14,0	8,9	1,1	7,7	3,3	14,7
Tudásközpont	19,0	14,5	38,7	13,0	3,1	11,6	8,2	19,8
Rurális	2,2	2,1	4,4	1,9	0,4	1,7	1,1	3,3
Ország	17,8	100,0	39,5	100,0	3,7	100,0	5,5	100,0

Megyetípus	Kutatók*				Tudományos fokozatúak**			
	2006		2016		2006		2016	
	fő	százalék	fő	százalék	fő	százalék	fő	százalék
Centrum	401	65,3	597	69,4	256	57,4	322	58,1
FDI feldolgozóipari	91	7,5	124	6,9	57	6,5	74	6,4
Újraiparosodó	61	9,2	96	9,1	48	9,5	56	8,3
Tudásközpont	195	15,2	253	12,7	210	22,6	318	24,8
Rurális	28	2,8	30	1,9	26	3,5	25	2,5
Ország	174	100,0	263	100,0	126	100,0	170	100,0

Térbeli koncentráció: megfigyelhető, de kevés a hozadéka

Az új gazdaságföldrajz (Krugman) szerint csökkenő fajlagos szállítási költségek esetében transferálható output tevékenységeknél törvényszerűen végbemegy a térbeli koncentráció → a fővárosi cégek piacterülete megnőtt a vidéki városok rovására, főleg az üzleti szolgáltatásokban (infokommunikáció, pénzügyek, logisztika stb.)



Néhány empirikus megállapítás

- Az ország gazdasági növekedését 2007-ig a centrum, 2010 után főleg az FDI-feldolgozóipari megyék generálták
- 2012-től a foglalkoztatás javulásának tudható be a gazdasági növekedés, a munkatermelékenység javulása csak az FDI-feldolgozóipari megyékben figyelhető meg
- A centrum gazdaságának növekedése lassú, holott koncentrálna a minőségi növekedési tényezőket (munkaerő, K+F, felsőoktatás stb.) és az EU-s támogatásokat
- A nagy egyetemi városokkal bíró megyék növekedése is visszafogott
- A gazdasági növekedésben élenjáró feldolgozóipari térségekben a beruházások élénkítik a gazdaságot, a többi tényező alacsony szintű és munkaerőhiány lép fel

Néhány gazdaságpolitikai felvetés és dilemma

- Miért nem élénkítik az európai uniós gazdaság- és vállalkozásfejlesztési források a célterületek, a kevésbé fejlett térségek gazdaságát?
 - a centralizált fejlesztési pályázatok, a hiányzó integrált programok?
 - Régióspecifikus stratégiák? (Hely-alapú gazdaságfejlesztés?)
- Milyen hosszabb távú hatása lehet annak, hogy a külföldről irányított vállalati részlegeket, iparágakat befogadó térségek élénkítik a magyar gazdaságot?
 - Sérülékenység (innovatív, tartós növekedési tényezők hiánya)
 - Régióspecifikus stratégiák? (humántőke-fejlesztés, helyi beszállítók támogatása, egyetem-ipar kapcsolatok???)

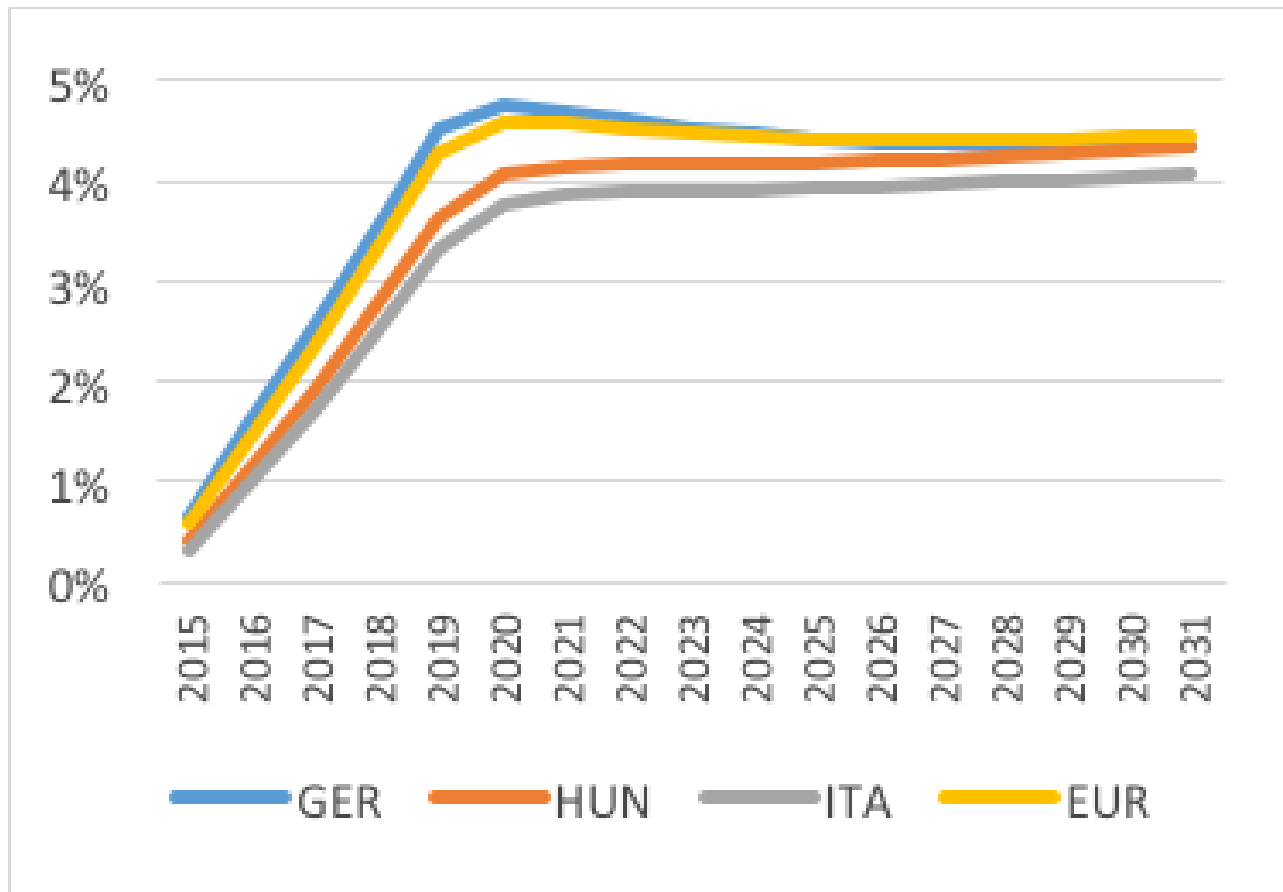
Néhány gazdaságpolitikai felvetés és dilemma

- Miért visszafogott a főváros térségének és a nagy vidéki egyetemeket működtető, tudásalapú megyéknek a gazdasági növekedése?
 - Régióspecifikus stratégiák? (Az EU intelligens specializáció jó megoldás lenne?)
- Stratégia a kiegyenlítésre: közlekedés-fejlesztés?
 - Országos közlekedési hálózati struktúra, regionális és országos növekedés

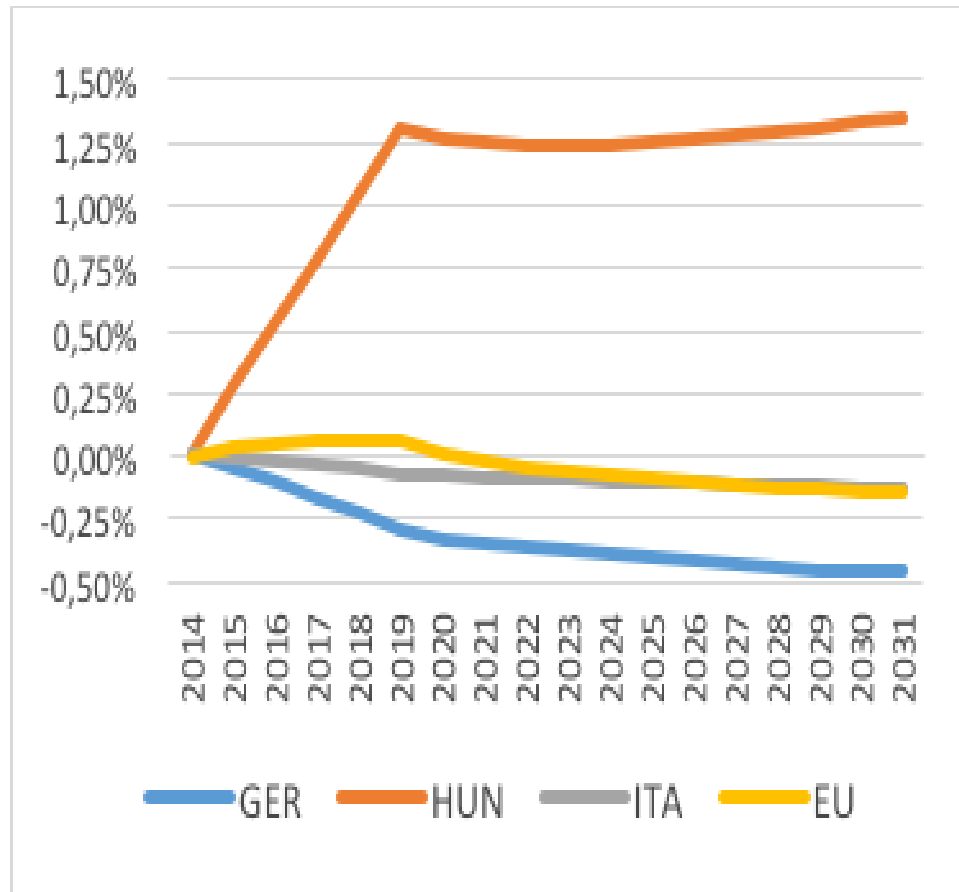
Néhány gazdaságpolitikai felvetés és dilemma

- Földrajz és növekedés: a régióspecifikus beavatkozások makroszintű tervezésének szükségessége
 - Az országos növekedési célokra figyelve a mindig szűkös gazdaságfejlesztési erőforrásokat
 - mely régiókra,
 - a régiókban milyen célokra és
 - milyen időbeli ütemezéssel kellene felhasználni?
 - A forráselosztás földrajzi hatásainak tanulmányozásához a gazdasági hatáselemzés módszertanában is fejlődés szükséges

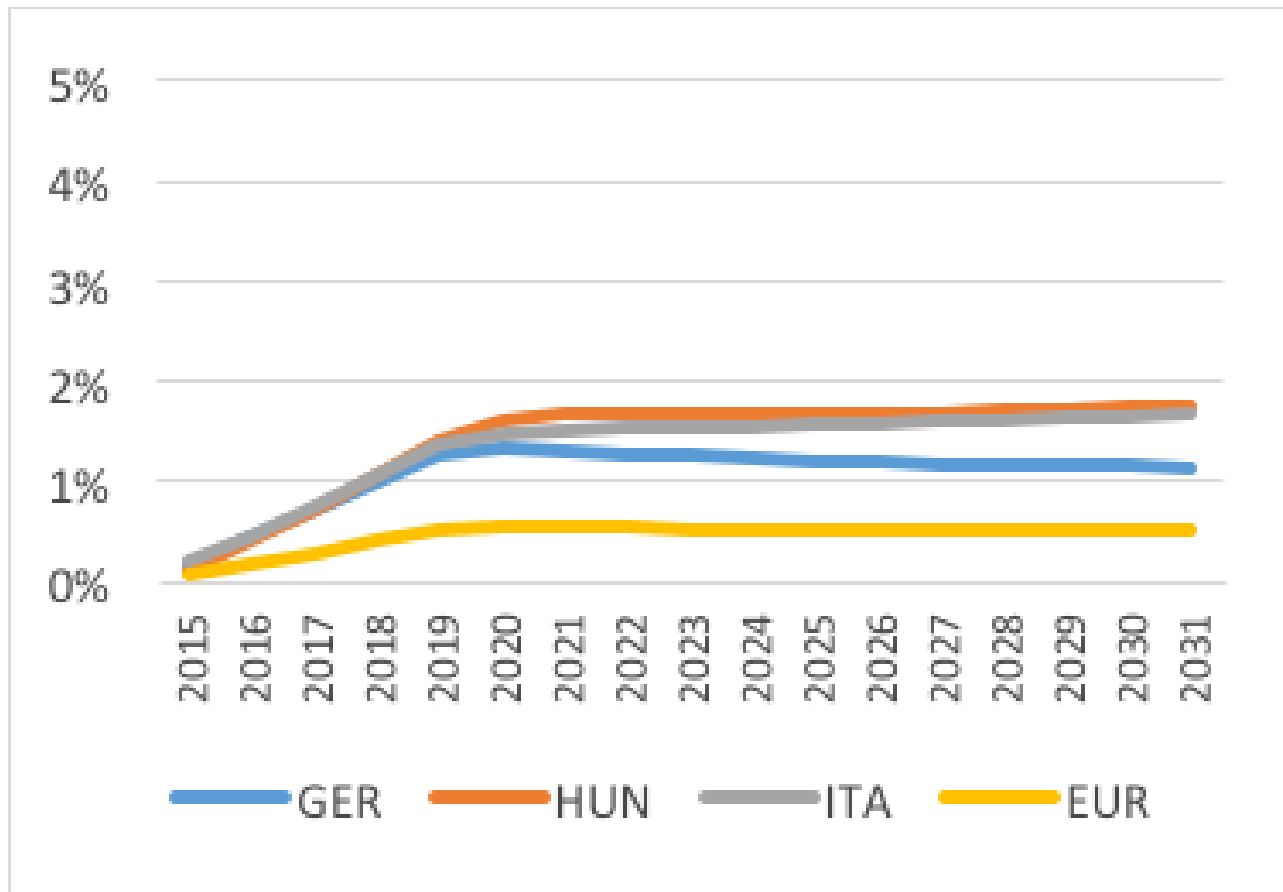
Vállalkozásfejlesztés a fejlett régiókban: növekedési hatások (GVA) (GMR-Európa modell szimulációk)



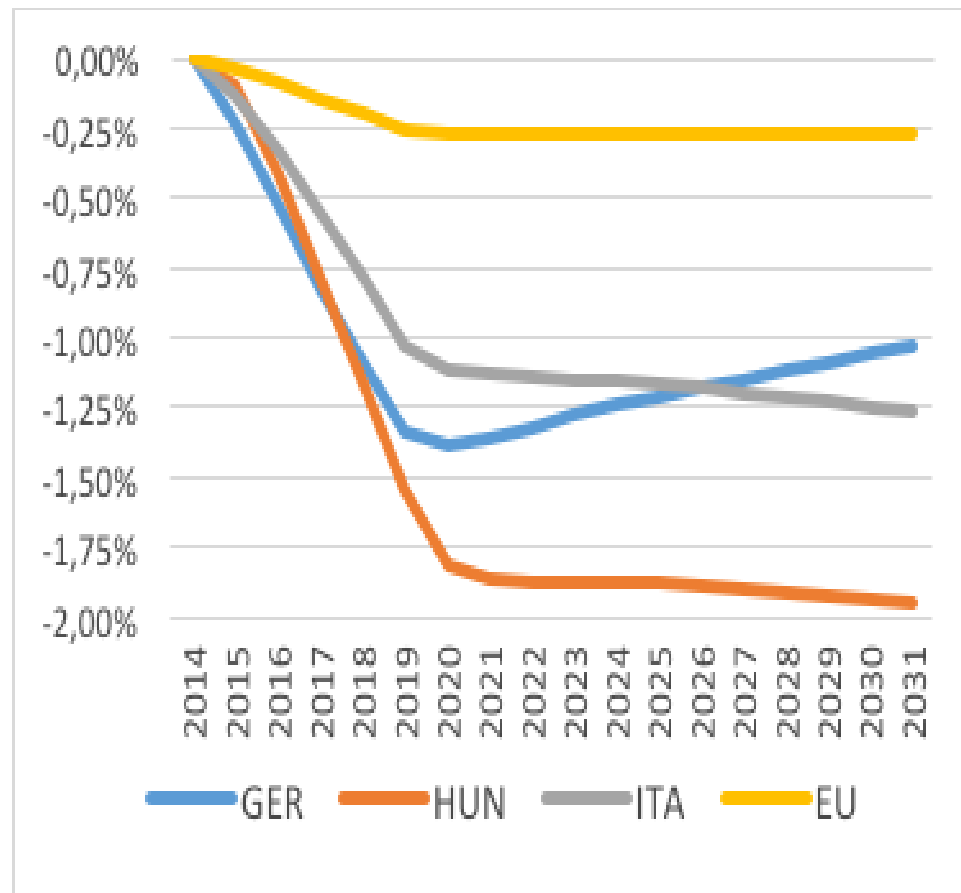
Vállalkozásfejlesztés a fejlett régiókban: konvergencia-hatások (GINI koefficiens) (GMR-Európa modell szimulációk)



Vállalkozásfejlesztés a lemaradó régiókban: növekedési hatások (GVA) (GMR-Európa modell szimulációk)



Vállalkozásfejlesztés a lemaradó régiókban: konvergencia hatások (GINI koefficiens) (GMR-Európa modell szimulációk)



Úgy véljük, hogy az ország gazdasági növekedése a lehetőségekhez képest továbbra is visszafogott és sérülékeny marad mindaddig, amíg a mértékadó közgazdasági elemzők és a gazdaságpolitika alakítói nem veszik figyelembe a magyar gazdaság térbeli működésének sajátosságait és az e sajátosságokkal összefüggő, régióspecifikus szakpolitikai intézkedések szükségességét.

Köszönjük a figyelmet!