

A vállalatok teljesítményének és elhelyezkedésének kapcsolata a magyar nagyvárosok példáján

MRTT Vándorgyűlés
2018. Október 18-19., Kecskemét

Dr. Poreisz Veronika

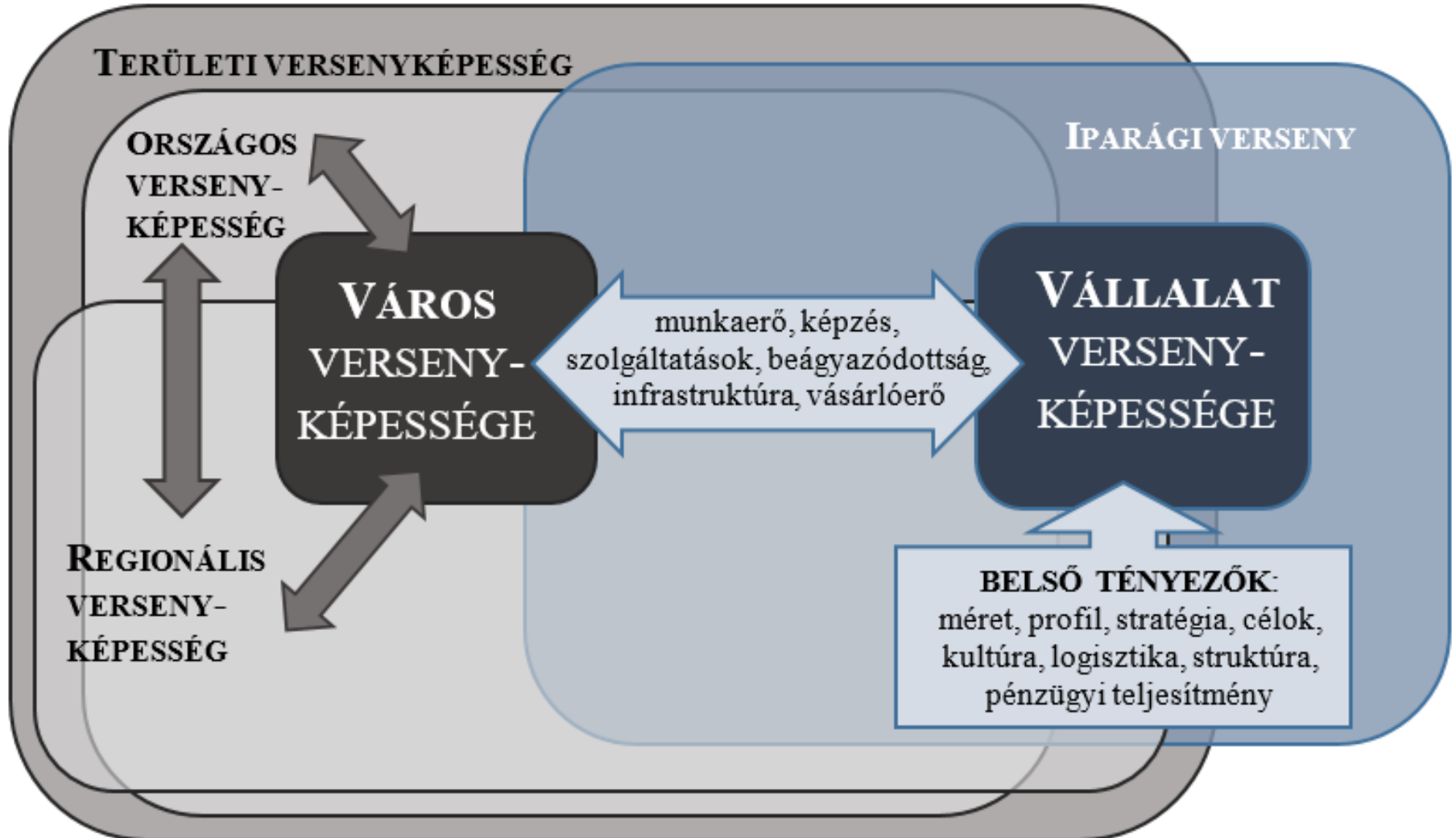
Egyetemi tanársegéd, Széchenyi István Egyetem

poreisz@sze.hu

- **Bevezetés**
 - Kutatási kérdések
- **Elméleti áttekintés**
 - A városi és vállalati versenyképesség összefüggései
 - A vállalati versenyképesség területi aspektusai
- **Empirikus elemzés**
 - 3.1. Kutatásmódszertan és adatbázis
 - 3.2. A városi versenyképesség dimenziói
 - 3.3 Gazdasági versenyképesség
 - 3.4 Koncentráció
 - 3.5. A vállalati teljesítmény területi vonatkozásai
- **Hipotézisek értékelése és összegzés**

- A magyar nagyvárosok milyen jellegzetességekkel rendelkeznek? Mi jellemzi a legjelentősebb gazdasági szerkezetüket?
- A magyar nagyvárosok között felállítható-e versenyképességi sorrend vagy csoportosíthatók a versenyképességi dimenziók alapján?
- Kimutatható-e összefüggés a nagyvárosok térbeli elhelyezkedése és a vállalatok sikeressége között?
- A vállalatok teljesítménye és jövedelmezősége mennyire meghatározó tényező a városok gazdasági versenyképességében?

A városi és vállalati versenyképesség összefüggései



T U L A J D O N D I M E N Z I Ó	magán-javak	magas	C <i>Magántőke állomány</i> pénzben kifejezhető externáliák	I <i>Privát kapcsolati szolgáltatások:</i> vállalkozói partner- keresés, K+F transzfer	F <i>Humán tőke</i> (vállalkozókészség, kreativitás, privát know-how)	
		kevert közjavak	RIVALIZÁLÁS	Díjköteles javak	Egyetemi spin-offok	Pénzben kifejeződő externáliák
			B <i>Tulajdonosi hálózatok</i> Kollektív javak: tájkép, kulturális örökség	H <i>Együtműködési hálózatok (K+F és tudás, köz-és üzleti szféra partnersége)</i> Governance a területhasználatban és a kulturális erőforrásoknál	E <i>Kapcsolati tőke</i> (képesség az együtműködésre, kollektív cselekvésre, kollektív kompetenciák)	
	közjavak	alacsony	A <i>Természeti és kulturális erőforrások</i> Infrastruktúra	G <i>K+F közvetítő szervezetek</i> Reprezentativitást fokozó eszközök Összekapcsoltság Agglomerációk és gazdasági körzetek	D <i>Társadalmi tőke</i> (intézmények, magatartásminták, értékek, bizalom, reputáció)	
			tárgyi javak	vegyes javak	nem tárgyi javak	

T Á R G Y I A S U L T S Á G D I M E N Z I Ó

Forrás: Saját szerkesztés
Camagni (2008) alapján

MEGKÖZELÍTÉS	FŐ JELLEMZŐK
<i>menedzsment szempontú</i>	komplex, és számos tényezőt vizsgál, gyakoriak a kérdőíves megkérdezések és kvantitatív adatok, a cég stratégiájára fókuszálnak
<i>pénzügyi szempontú</i>	a vállalati pénzügyek területe, Adatok: árbevétel, eredmény, mérleg-és eredménykimutatás adatok, piaci érték.
<i>export – import megközelítés</i>	külkereskedelmi tevékenységgel közelítik meg, a külföldi piacra lépő vállalatok tevékenysége nagyobb valószínűséggel jövedelmezőbb, mint a csak hazai piacokon tevékenykedőké
<i>iparági / országos szintű</i>	kiválasztott iparág sajátosságait tárják fel jövedelmezőségi és versenyképességi szempontokból

A vállalati versenyképesség területi aspektusai - csoportosítás

Kiindulási alap: vállalatok

- Célok
 - Cégek területi elhelyezkedésének vizsgálata pl: HQ
- Vállalatok
 - Globális, nagy, közepes, kisvállalatok
 - Szektorális vizsgálatok
- Területegység: földrész, régió, ország
- Telephely: város, városrégió

Kiindulási alap: területegység

- Célok
 - Adott térség jellemzőinek leírása
 - Területegységek összehasonlítása
- Vállalatok méretkategória szerint, szektor szerint
- Területi szintek: nemzetközi, országos, regionális, városi
- Aggregált adatok

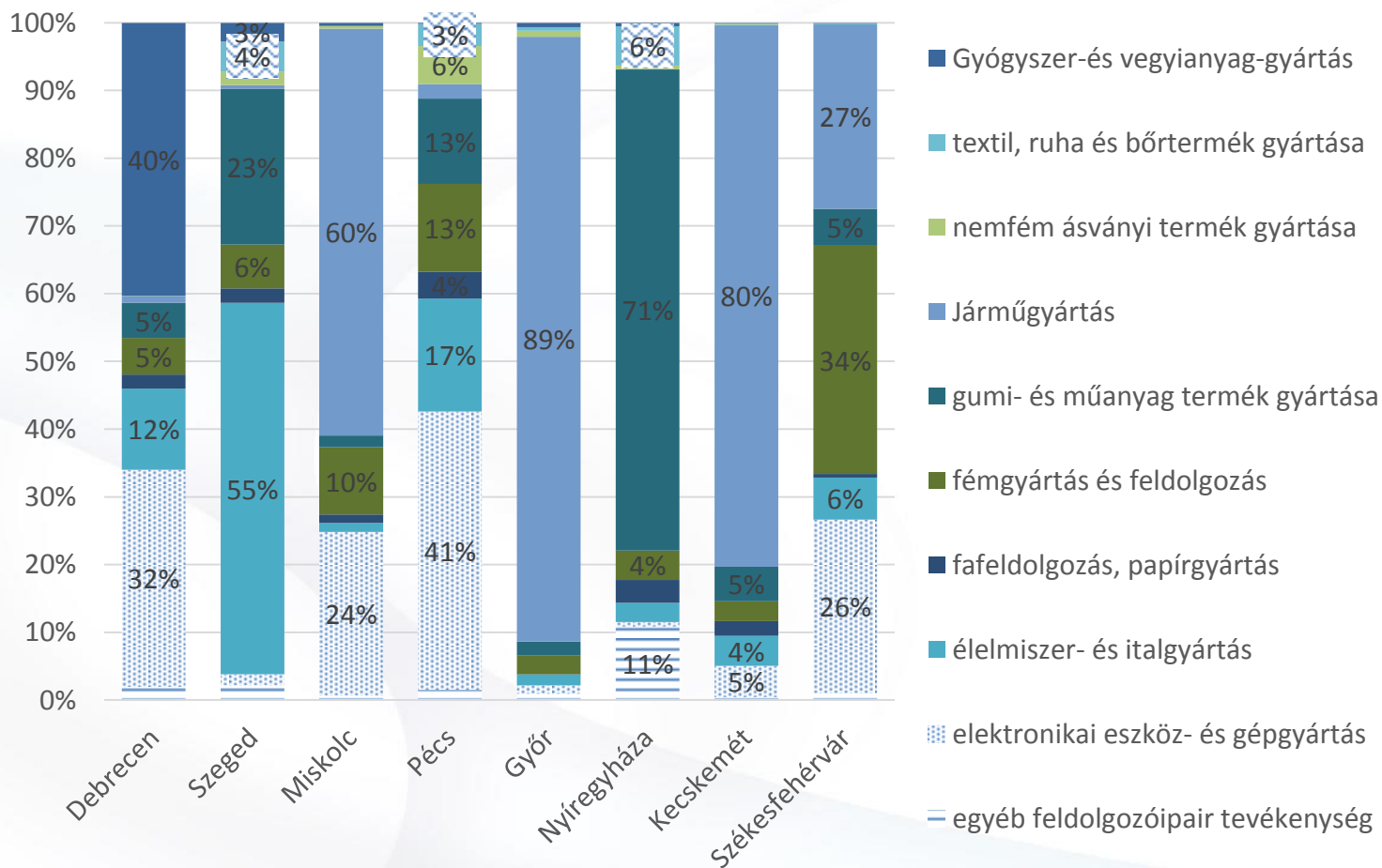
- **Vállalat központjából indul ki, egy konkrét telephelyet vizsgál**
 - a headquarterek elhelyezkedésére irányul
 - valamilyen vállalati TOP lista térbeli megoszlásának vizsgálata
- **Általánosságban vizsgálja a vállalatok térbeli megoszlását**
 - urbánus – rurális megoszlásban értékeli a vállalatokat
- vállalati méret szerint telephelyválasztásra vagy telephelyváltásra irányulnak
- **Elhelyezkedés hatásának vizsgálata**
 - vállalat mérete és városi növekedés,
 - országok közti különbségek,
 - határrégiók városainak különbségei
- **Iparági koncentráció, termelékenység és versenyképesség**
 - ipari vállalatok termelékenysége, elhelyezkedés és versenyképesség,
 - metropolisz térségek vállalatainak termelékenysége, iparági koncentráció

EMPIRIKUS ELEMZÉS

- Adatelemzés (8 város, 2010-2015)
- **Adatbázisok:**
 - Területi statisztikai adatok: KSH, Teir, önkormányzatok (HIPA), NAV Társasági adó, NAV SZJA adatok
 - Vállalati pénzügyi adatok
 - Opten Kft: éves beszámolókból 2010 – 2013
 - Városonkénti TOP 500 (n=4000) cég működési és pénzügyi adatai (Bisnode Kft. – saját gyűjtés)
- **Módszerek:**
 - Leíró statisztikák
 - Átlag és rangsor számítás → versenyképességi sorrend
 - Variancia analízis → pénzügyi teljesítmény területi eltérései
 - Lorenz görbe → cégek koncentrációja

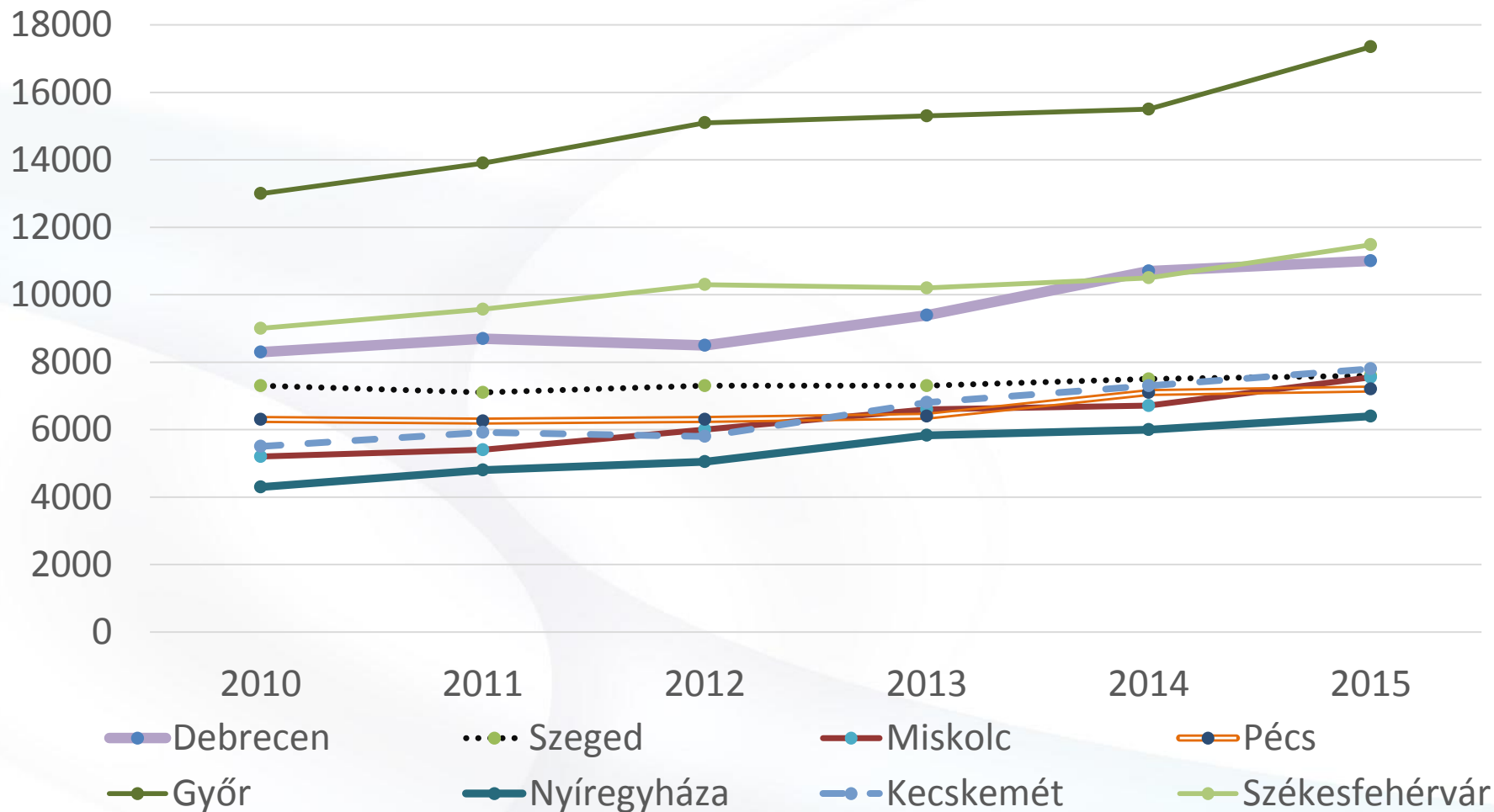
- **Vizsgált dimenziók**
 - Gazdasági
 - Környezeti
 - Infrastrukturális
 - Humán-erőforrás
 - Társadalmi
 - Szimbolikus – kulturális
- **Versenyképességi csoportok**
 - Gazdasági – társadalmi – környezeti: Győr, Székesfehérvár, Kecskemét
 - Humán erőforrás – kulturális: Debrecen, Szeged, Pécs
 - Nem kiemelkedő: Nyíregyháza, Miskolc

A feldolgozóipar árbevételének megoszlása a városonkénti top 500 cég esetén



3.3. Gazdasági versenyképesség 2

Iparűzési adóbevételek (előirányzat) mFt



Forrás: saját szerkesztés,

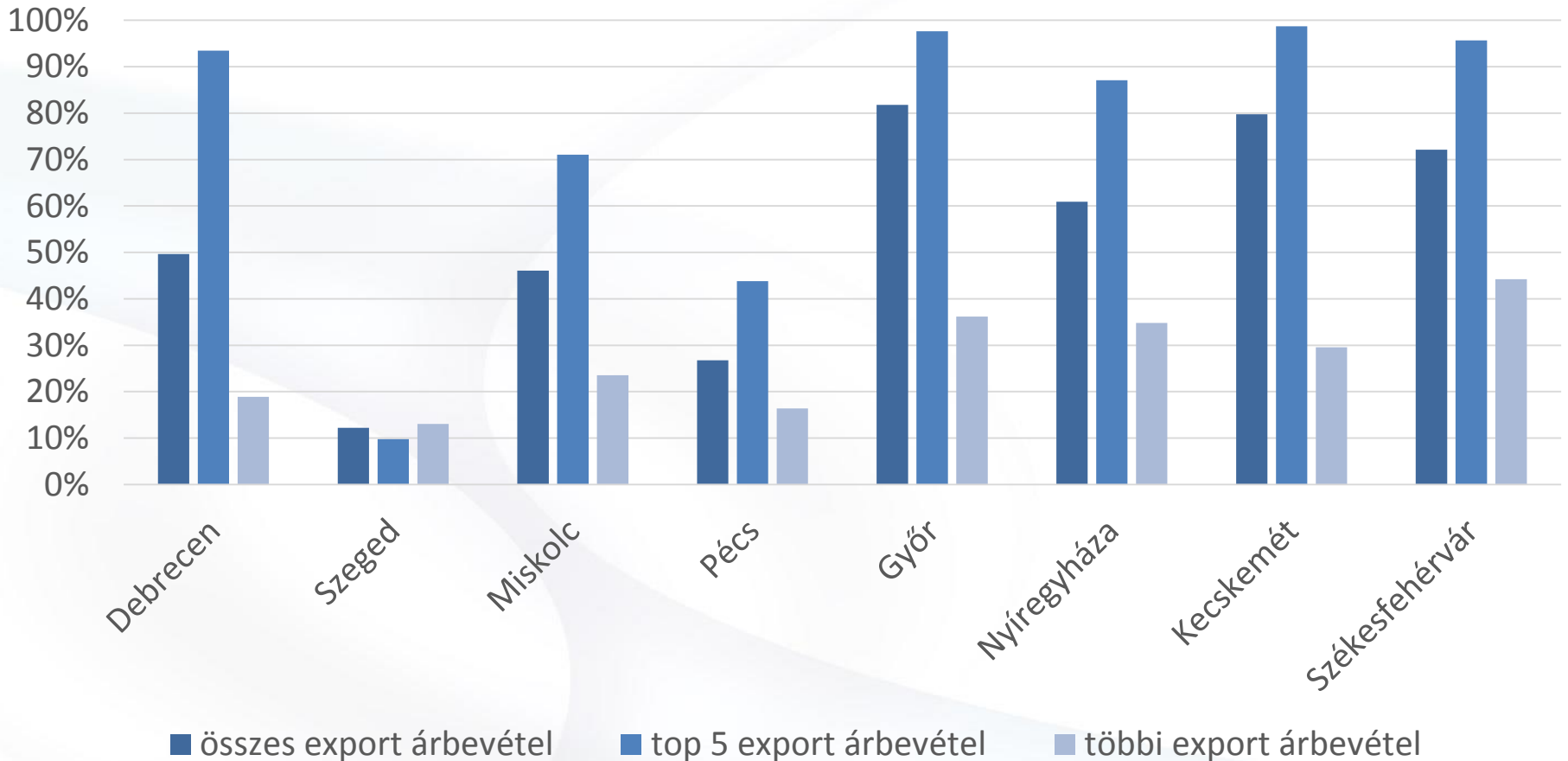
Dátum: 2018.10.26 adatok: önkormányzati HIPA bevételek



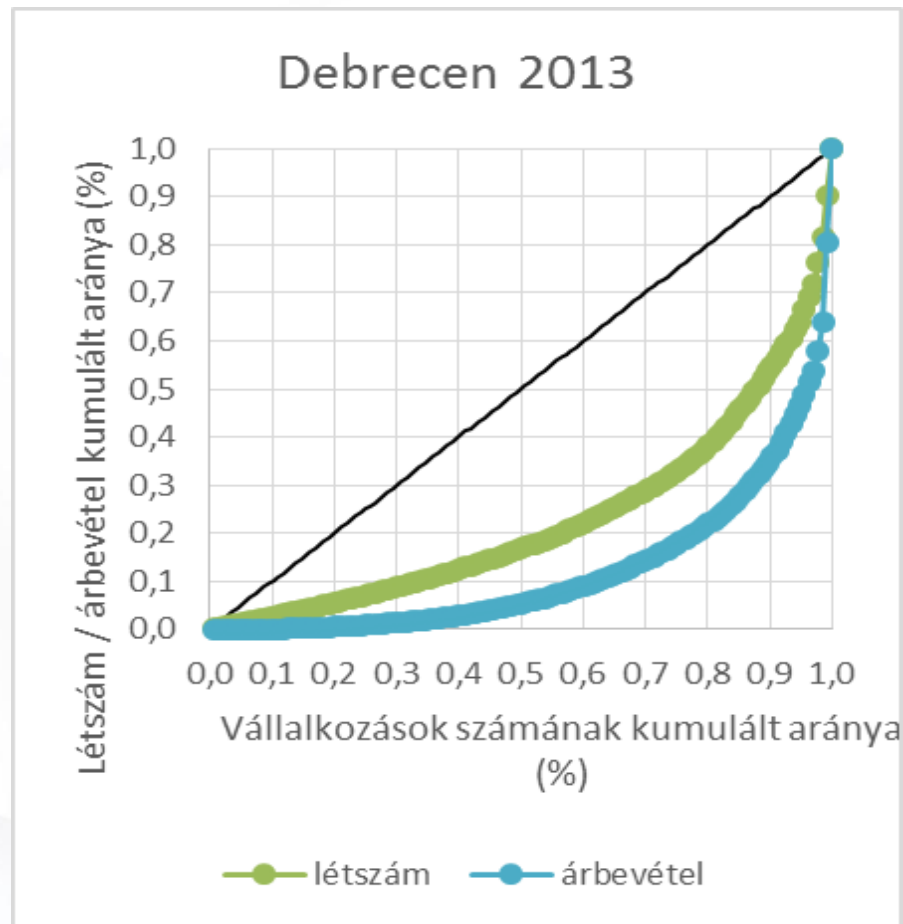
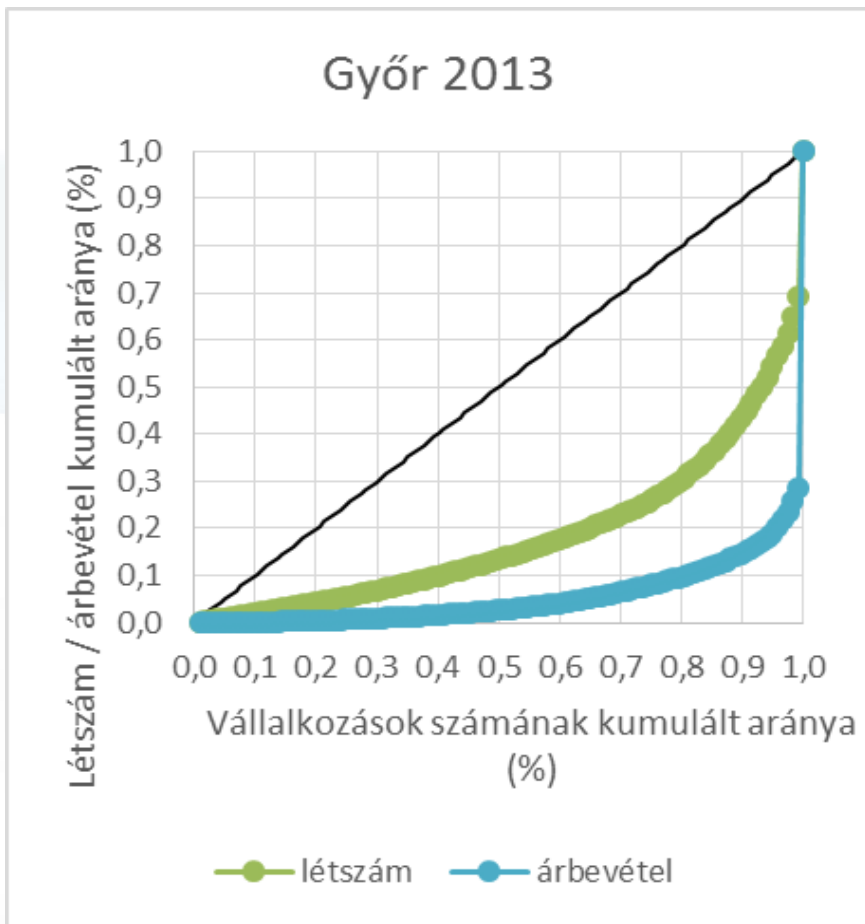
Dr. Poreisz Veronika,

3.3. Gazdasági versenyképesség 3

Export árbevétel aránya 2013



- A Lorenz görbe segítségével ábrázoltam a városok vállalatainak koncentrációját
 - egy domináns vállalat, amely az összes árbevétel és foglalkoztatott nagy részét adja: Győr, Kecskemét, Nyíregyháza (részben, foglalkoztatási szempontból)
 - több, nagyobb domináns vállalat: Szeged, Pécs, Debrecen, Székesfehérvár, Miskolc

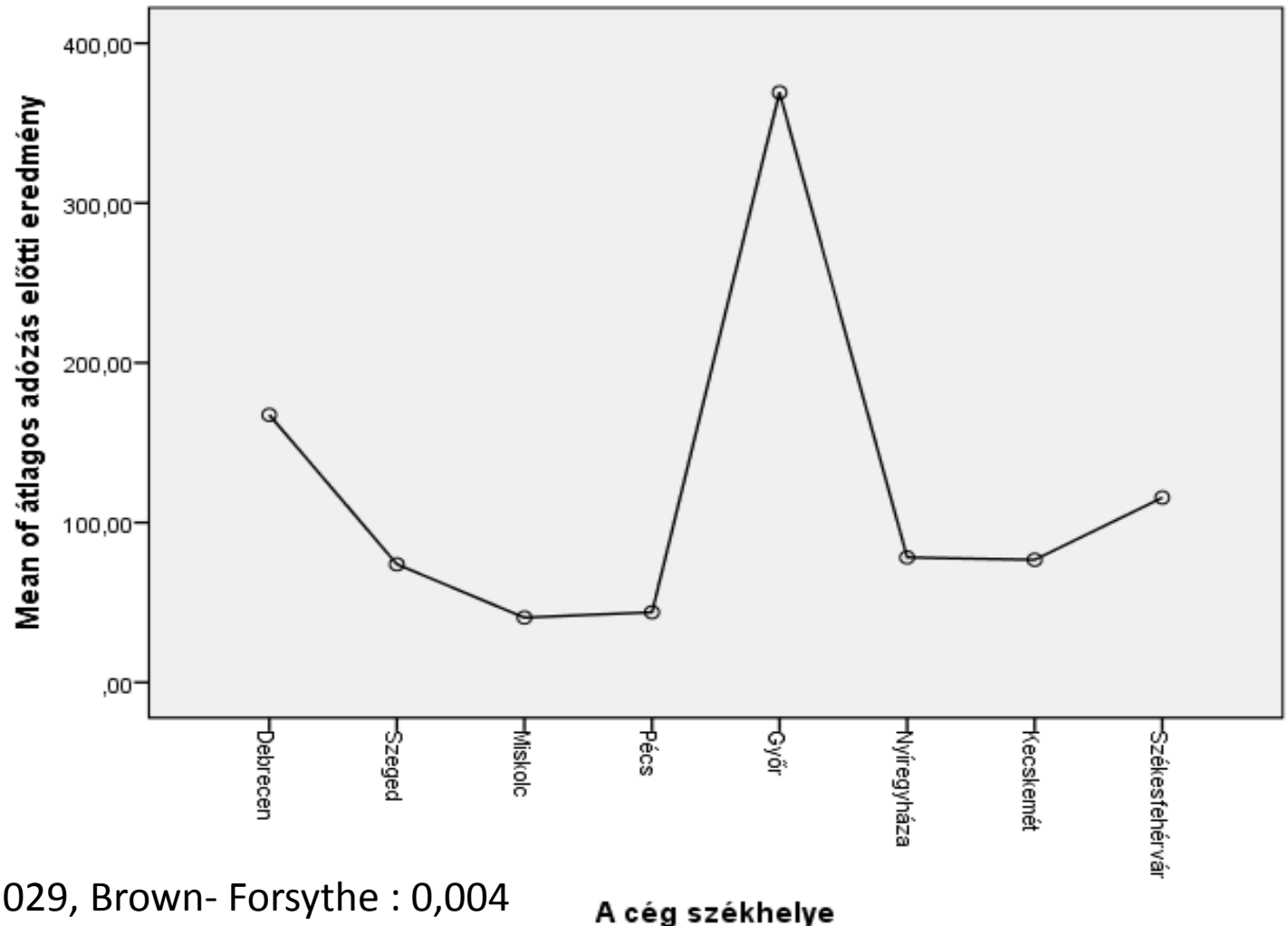


3.5. A vállalati teljesítmény területi vonatkozásai

- Vállalatok teljesítménye – térbeli elhelyezkedése
- Van-e különbség a nyolc nagyváros vállalatainak teljesítménye között?
- Variancia analízis
 - Független változó: hely
 - Függő változó: pénzügyi mutatók
 - Eredmények:
 - 50 fő feletti cégek mintája: eseti összefüggés
 - Városonkénti TOP 500 vállalat (n=4000)
 - szignifikáns eltérések a városok cégeinek teljesítménye között





- Adatelemzés: külön méretkategória szerint
- Szignifikáns összefüggés:
 - Teljes minta: ROS, egy főre jutó adózás előtti eredmény, egy főre jutó árbevétel
 - Nagyvállalatok + kisvállalatok: nem szignifikáns
 - Középvállalatok ROS mutató, mikrovállalatok: többi mutató

3.5. A vállalati teljesítmény területi vonatkozásai



sig:0,004, Welch: 0,029, Brown- Forsythe : 0,004
 Kapcsolat erőssége: gyenge

Forrás: saját számítás, SPSS output,
 adatok: Bisnode Kft 2014

HIPOTÉZISEK	ELFOGADÁS
<i>H1a: A magyar nagyvárosok között felállítható egy versenyképességi sorrend.</i>	
<i>H1b: A magyar nagyvárosok csoportosíthatók versenyképességi dimenziók, valamint a gazdaság koncentrálttsága alapján</i>	
<i>H2: Kimutatható összefüggés létezik a nagyvárosok térbeli elhelyezkedése és a vállalatok pénzügyi teljesítménye között.</i>	
<i>H3: A vállalatok teljesítménye és jövedelmezősége meghatározó tényezők a városok gazdasági versenyképességében.</i>	

- **Korlátok:**

- Elérhető statisztikai adatok köre és időbelisége
- Vállalati adatok elérhetősége, köre és időbelisége
- Módszertani korlátok

- **Jövőbeli irányok:**

- Kvalitatív módszerekkel való kiegészítés
- A domináns vállalatok egyedi vizsgálatával való kiegészítés. Esettanulmány.
- Az adatok körének bővítése, eddig fel nem használt más változók bevonása.
- Korábban nem alkalmazott statisztikai módszerek felhasználása
- Területi tőke + vállalati beágyazódás kutatások

Köszönöm a megtisztelő figyelmet!

Dr. Poreisz Veronika