

# Szuburbanizációs folyamatok és az ingázás társadalmi összefüggései a magyar nagyváros térségeiben

*Dr. Schuchmann Júlia PhD*

*Tomori Pál Főiskola*

MRTT Vándorgyűlés, Kecskemét  
2018.10.18-19.

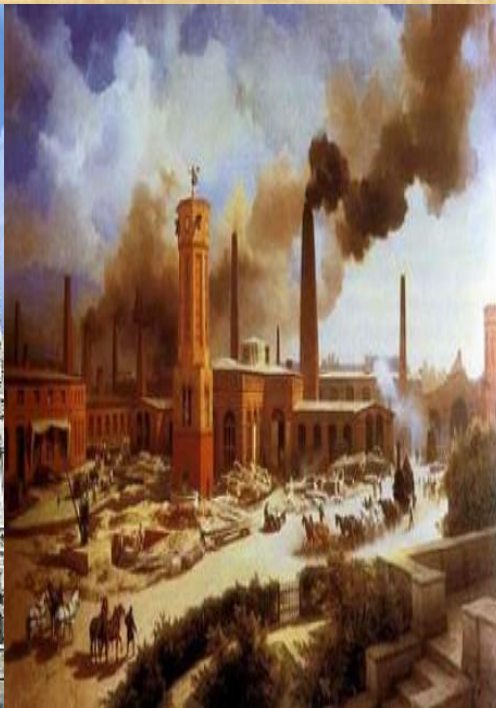
"A kutatás az EFOP-3.6.2-16-2017-00007 keretében készült."

azonosítójú, „Az intelligens, fenntartható  
és inkluzív társadalom fejlesztésének  
aspektusai: társadalmi, technológiai,  
innovációs hálózatok a foglalkoztatásban  
és a digitális gazdaságban” című pályázat



## Louis Mumford (1925): A város

- Az urbanizáció történelme a népesség és a gazdaság migrációja
- Négy fejlődési szakasz, négy szimbólum:



# Szétterülő városok: -lakó és a munkahely térbeli eltávolodása mint **globális urbanizációs trend**

- Van de Berg (1982)- Enyedi, Gy.(1988):Globális urbanizációs szakaszmodell:
- Relatív koncentráció:

		Népességszám változás		
Városfejlődési szakasz		Központ	Környék	Összesen
I. Urbanizáció	Abszolút koncentráció	+++	—	++
II. Szuburbanizáció	Relatív koncentráció	—	+++++	+++
III. Dezurbanizáció	Abszolút decentralizáció	—	+	—
IV. Reurbanizáció, Globális urbanizáció	Relatív koncentráció	++++	++	+++++++



# A városi szétterülést meghatározó okok

## A szuburbanizációt befolyásoló tényezők

### Makro gazdasági tényezők

- Gazdasági növekedés
- Globalizáció
- Európai integráció

### Mikro gazdasági tényezők

- Az életszínvonal általános növekedése
- Szabad földterületek árának növekedése
- Szabad mezőgazdasági területek
- Városkörnyéki önkormányzatok közötti versenyhelyzet

### Demográfiai-társadalmi tényezők

- Népeségszám növekedése
- Átlagos háztartásméret növekedése

### Lakóhelyi preferenciák megváltozása

- Egy főre jutó lakóterület iránti igény megnövekedése
- Lakóhellyel kapcsolatos igények megváltozása

### Infrastrukturális tényezők

- Közlekedés fejlődése
- Személygépkocsi
- Gyorsforgalmi úthálózatok kiépülése
- Olcsó üzemanyagárak  
(ez már kevésbé igaz)

### Városi problémák

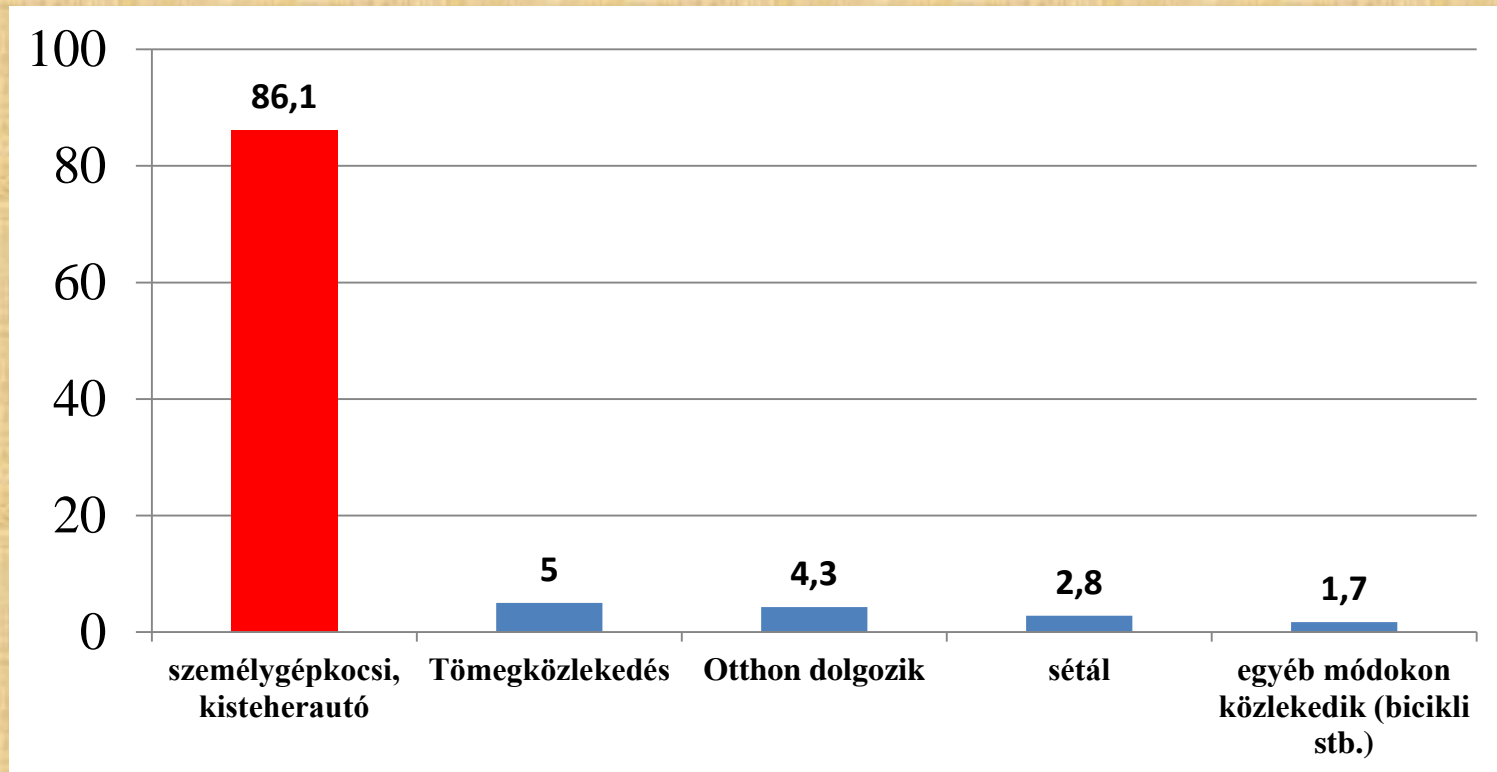
- Zöldfelületek hiánya
- Hajléktalanság
- Bűnözés
- Parkolási gondok
- zsúfoltság

# Ingázás fogalma

- Az **ingázás** kifejezés olyan utazást jelent, amely a lakóhely és a munkahely között **rendszeres időközönként** zajlik
- **Enyedi, György (2012)** : a munkaügyi ingázás a fejlett országok társadalmának egy meghatározó jelensége, mivel az utóbbi 150 év gazdasági és közlekedési fejlődése hozzájárult ahhoz, hogy a lakó- és munkahely egyre inkább elkülönüljön egymástól (Enyedi 2012), ezáltal egyre nagyobb tömegek számára vált mindennapi gyakorlattá az egy vagy több közigazgatási határt átlépő munkába járás.
- „Az „ingázás” fogalma alatt azt a napi, esetleg heti többszöri munkába járást értjük, amely során egy település lakosa jövedelemszerzés céljából egy másik településen elhelyezkedő munkahelyre jár, tehát települési közigazgatási határt lép át (**Hardi, T. 2015**).

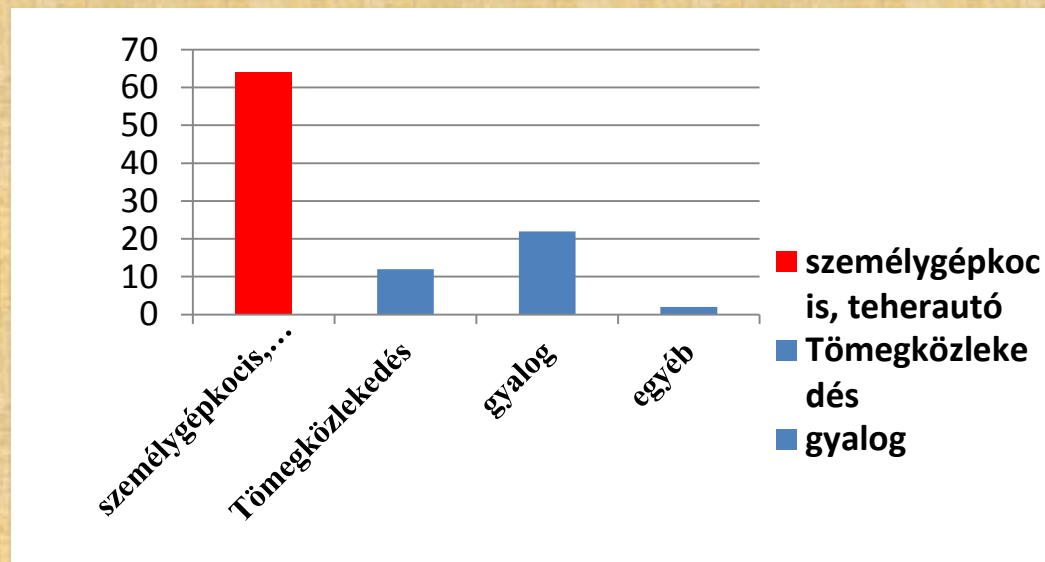
# Globális és európai példák

- **Észak Amerikában** minden negyedik munkavállaló más településen dolgozik, mint ahol lakik. Ez a foglalkoztatottak 85%-ka
- Az USA munkavállalóinak 86,6%-ka jár személygépkocsival munkába, ezeknek a 75%-ka egyedül ül a kocsiban (2011, U.S. Census Bureau)



# Európai példák

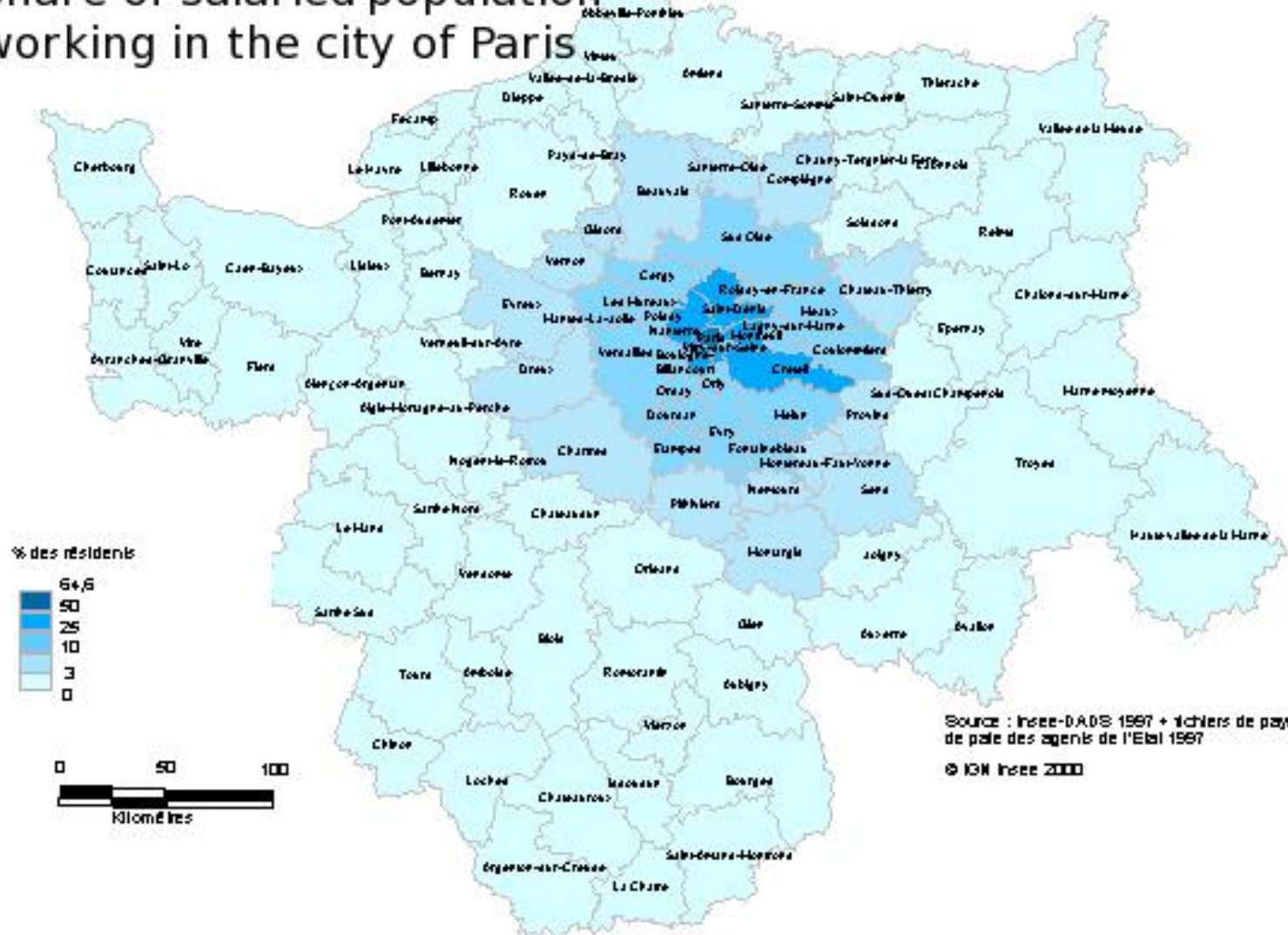
- **Franciaország** esetében: az ingázók aránya 1999-2003 között **58%-ról 64%-ra nőtt**. (köztük felülreprezentáltak a menedzserek és a gyermekek).80%-uk személygépkocsit használ (*Insee, 2013*).
- A nagyvárosi szuburbanizáció következményeként a Párizsi metropolisztérségben 1962 és 1999 között a munkahelyek a városközpont beli koncentrációja 90%-ról 92%-ra nőtt, miközben a népességkoncentráció a várostérségen belül 87%-ról 82%-ra csökkent. Ezért minden 4.munkavállaló más településen dolgozik, mint ahol lakik (*Insee, 2001*)
- **Angliában** a foglalkoztatottak 56%-ka ingázik lakó és munkahelye között





# Párizsban dolgozók aránya a lakosság %-ban, 2000

Share of salaried population working in the city of Paris



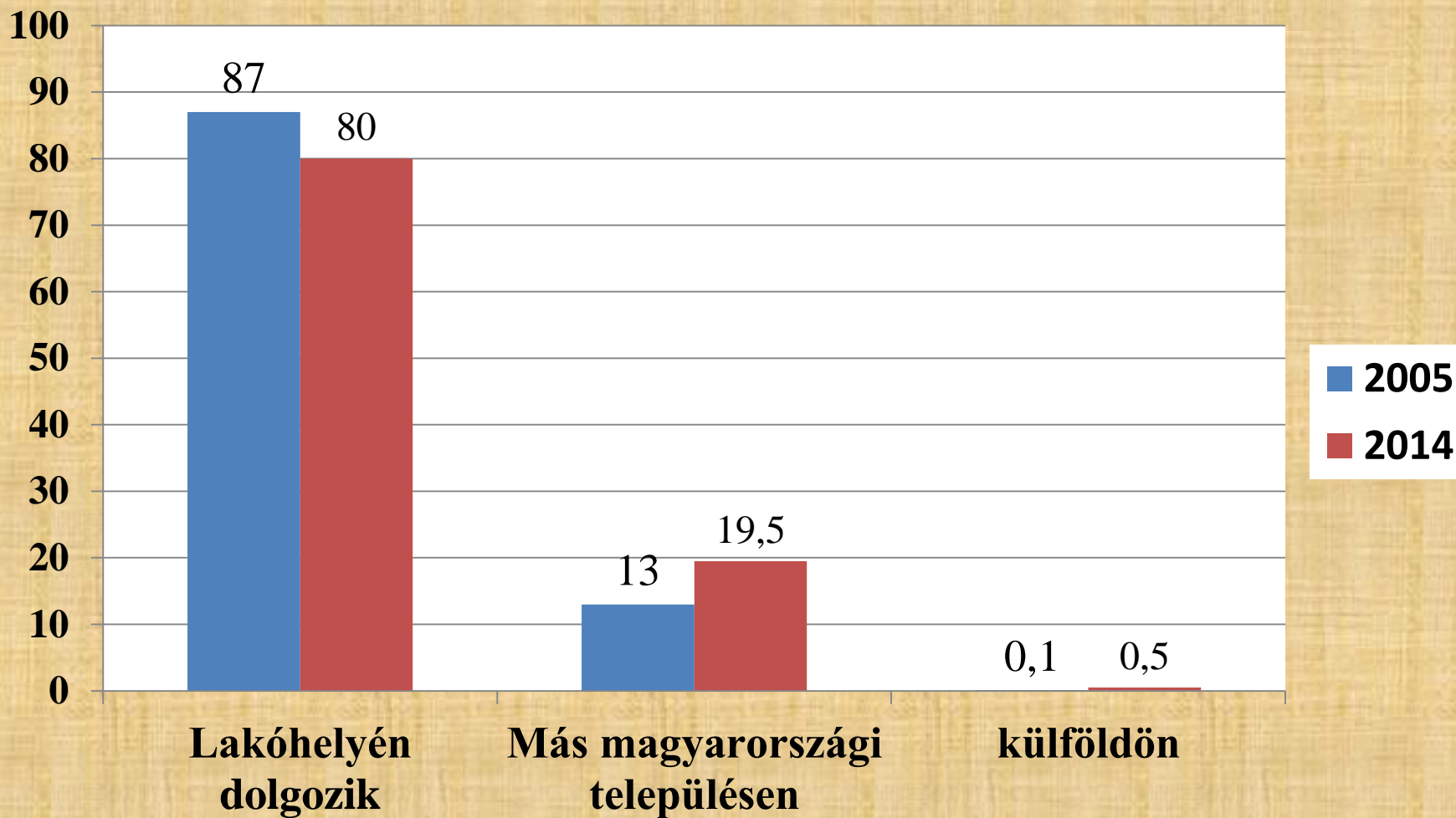


Magyar nagyváros térségek ingázóinak jellemzői  
egy 2014-ben végzett empirikus kutatás  
eredményei alapján

# Magyar nagyvárostérségi ingázás jellemzői

- 2001-ben az ingázók aránya a teljes foglalkoztatottak arányán belül (30%) a 2011.évi népszámlálás adatai alapján az ingázók aránya már 36%-os volt. (jövőben növekvő tendencia várható)
- A Budapesti és a nyolc vidéki várostérség együtt a foglalkoztatottak 42%-át és a munkahelyek közel felét koncentrálnak (*Hardi, 2014*).
- Az ingázók 20%-ka a Budapesti agglomeráción belül mozgott,, a fennmaradó 12,9 a többi agglomerációban, 11,9%-uk a várostérségekben =>várostérségeken belüli ingázás teszi ki az ingázások közel harmadát.
- A településhierachiában lefelé haladva csökken a helyben dolgozók aránya (Budapesten 95%, megyeszékhely 87%, egyéb városokban 65,3%, község 34,7%)

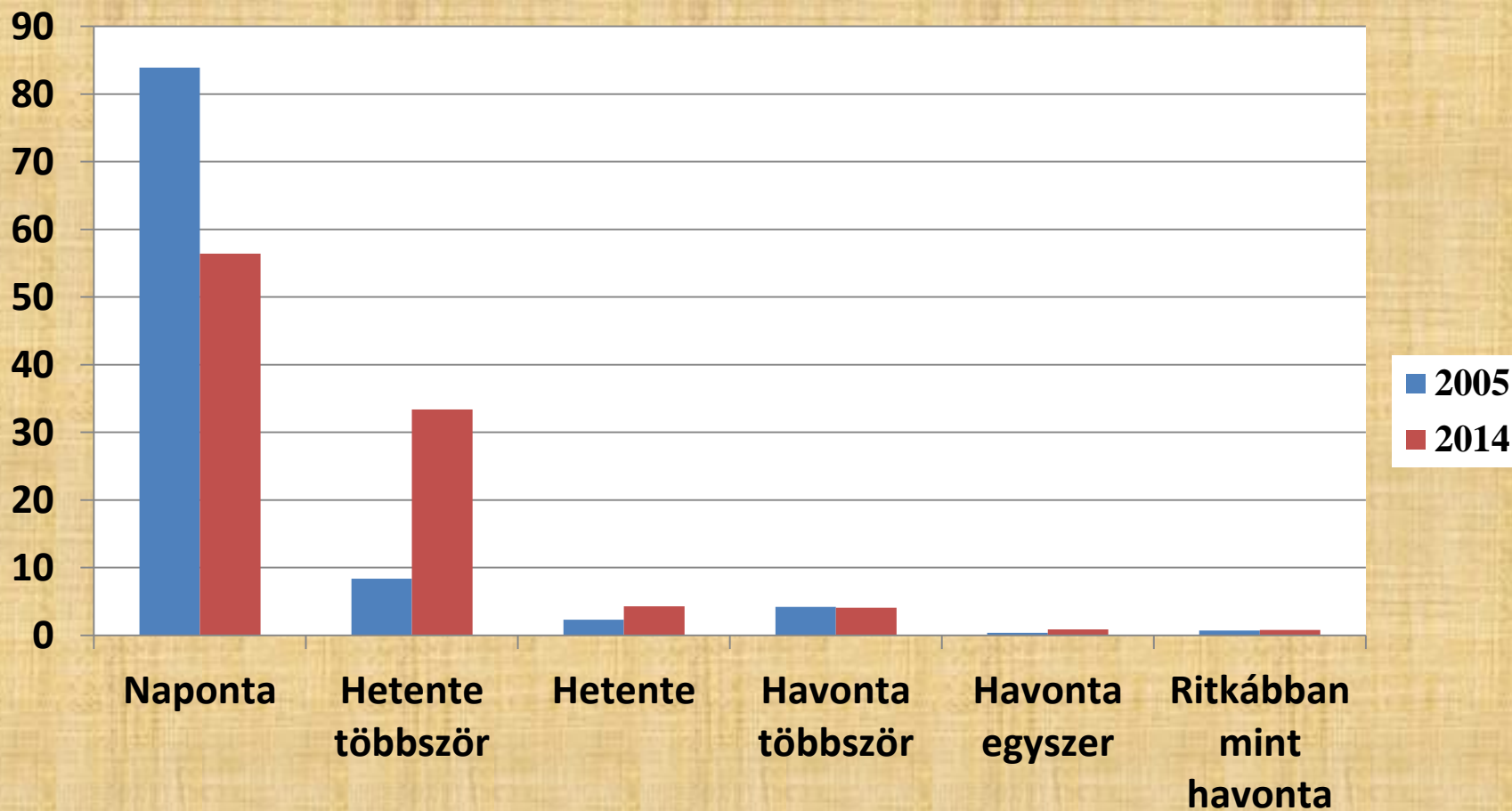
# Munkavégzés helye, 2005 és 2014-ben a magyar nagyváros térségeiben (%)



Forrás: NKFP és Támop kutatás adatai alapján

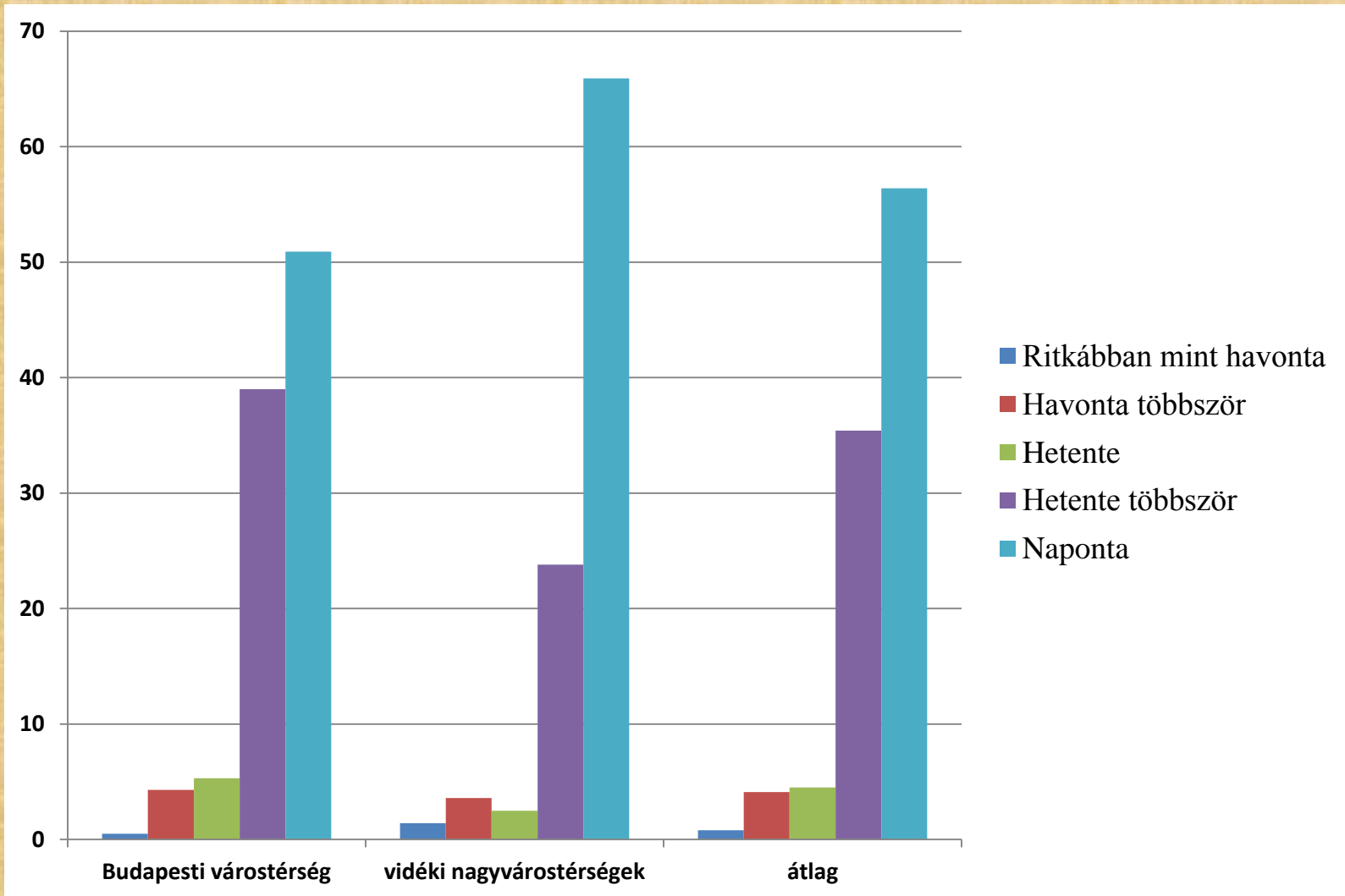


# Ingázás gyakorisága a magyar nagyvárostérségekben 2005-ben és 2014-ben

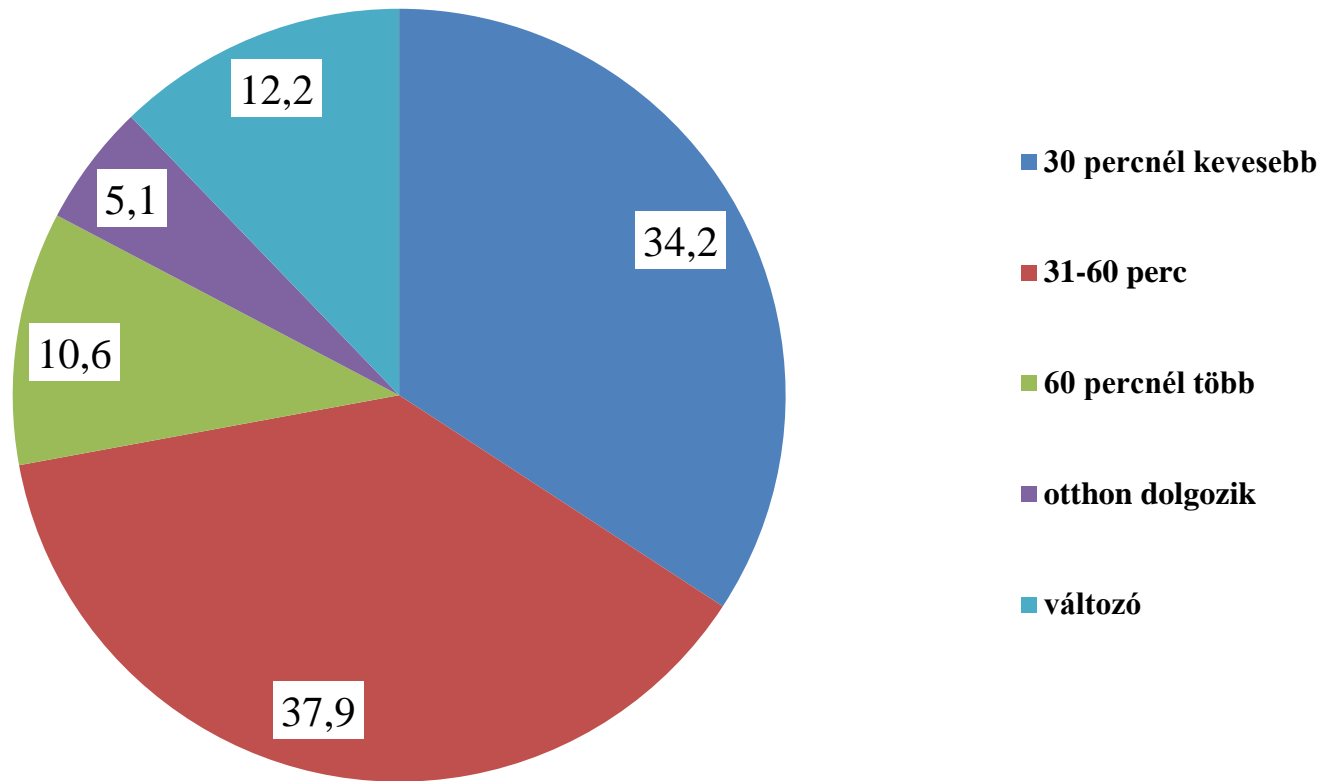


Forrás: NKFP és Támop kutatás adatai alapján

# Ingázás gyakorisága, 2014 (%)



# Ingázás ideje (perc) 2014, % N=1040



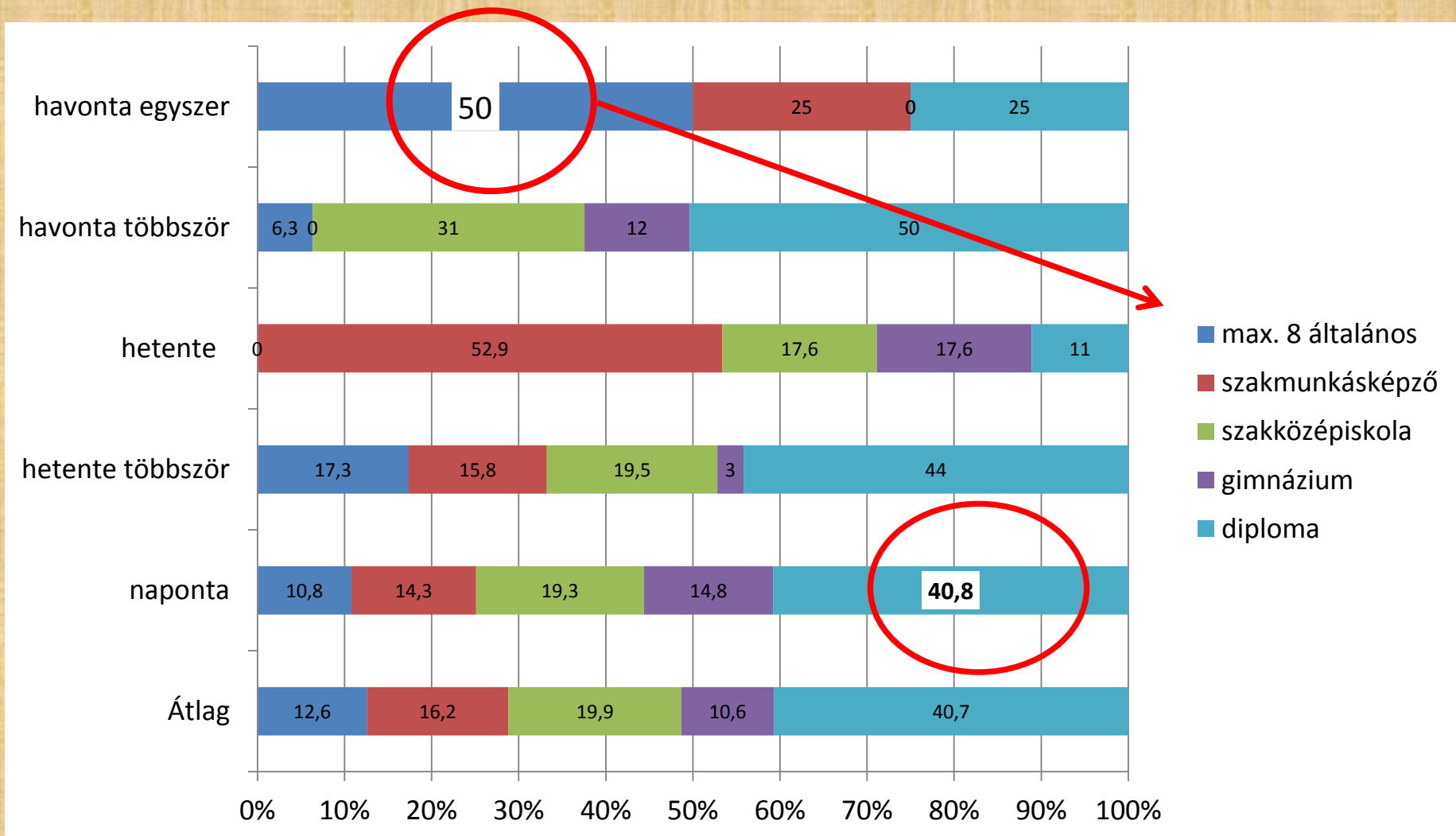


## Ingázás ideje és a megkérdezettek jövedelmi szintje közötti megoszlás, %, 2014, N=1040

	<b>70 ezer Ft alatt</b>	<b>71-100 ezer Ft között</b>	<b>101-150 ezer Ft között</b>	<b>150 ezer Ft több</b>	<i>Átlag</i>
30 percnél kevesebb	14	17,8	30,9	37,3	34,2
31-60 perc	8,9	24,6	34,4	32,1	37,9
60 percnél több	5,9	24,5	45,2	24,5	10,6
otthon dolgozik	10,3	4,4	29,4	55,9	5,1
változó	11	4,7	29,4	68,9	12,2

Forrás: Támop, 2014

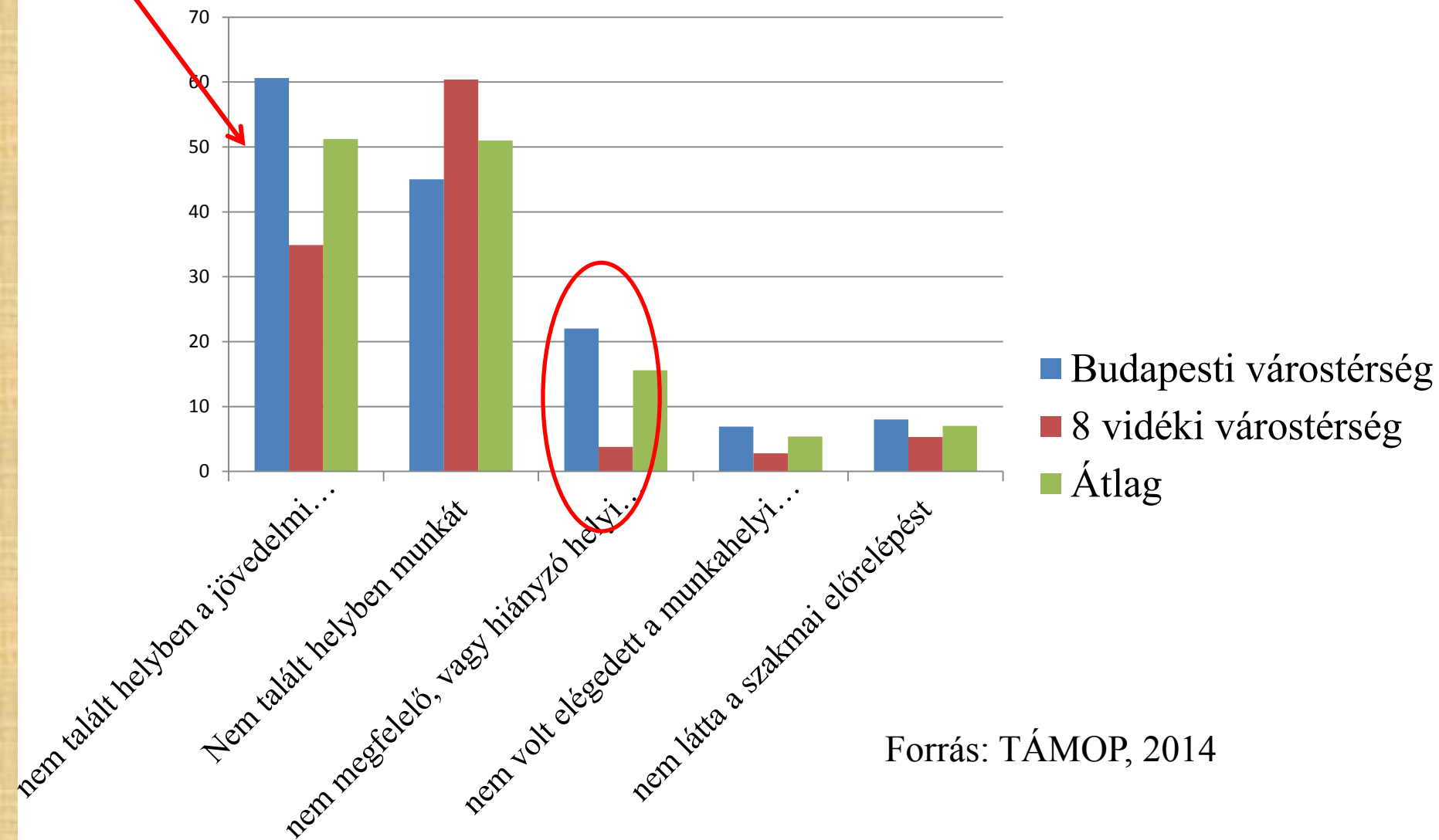
# Az ingázás rendszeressége a megkérdezettek iskolai végzettsége szerint, 2014 (%)



Lakóhelyi szuburbanizációból  
eredő ingázásra utalhat

# Ingázás motivációi, 2014, (%)

Gazdaság strukturális  
problémáira utalhat



Forrás: TÁMOP, 2014



# A ingázás társadalmi következményei

- Egyre több kutatás foglalkozik a szuburbán életforma-közte kiemelten pedig az ingázás következményeivel a szuburbán lakosság életformájára, és egészségi állapotára
- => kimutathatóak a negatív hatások az egyén fizikai és szociális jól-létére
  - A napi közlekedés okozta stressz hatások=>magas vérnyomás, szív-és érrendszeri megbetegedések magasabb kockázata az ingázó lakosság körében ( kanadai tanulmány)
  - Időmérleg kutatások: Munka-szabadidő-ingázás hatása a társadalmi kapcsolatokra=-> szegényesebbek a társadalmi kapcsolatiak az ingázóknak
  - Az ingázók kevésbé tudnak beilleszkedni a helyi társadalmi életbe (cseh tanulmány), hiszen nem is töltenek sok időt a lakótelepülésükön (ebben a helyi oktatási és kulturális intézményeknek lehet nagy szerepe)

# Összegzés

- A várostérségeken belül a munkahelyek koncentrációjának és a lakosság dekoncentrációjának erősödése az ingázás mértékének növekedését hozta a várostérségekben.
- A városterjeszkedés-közte-városi népesség jelentős részének a városkörnyékére történő kiköltözése globális jelenség, mely a napi ingázás jelenségét is felerősítette;
- A magyar nagyváros térségekben csökkent a helyben dolgozók aránya és növekedett az ingázók aránya;
- A várostérségi ingázás jelentős társadalmi és területi sajátosságokat mutat. A napi szinten ingázók között-hasonlóan a nyugat európai trendekhez felülreprezentáltak a kvalifikáltabbak, és a magasabb jövedelemmel bírók, míg a ritkább, heti, vagy havi gyakorisággal ingázók között az alacsonyabb státusúak vannak többen;
- Az ingázás társadalmi, infrastrukturális problémái ma az egyik legnagyobb kihívása a modern városoknak.

Köszönöm a figyelmet!

