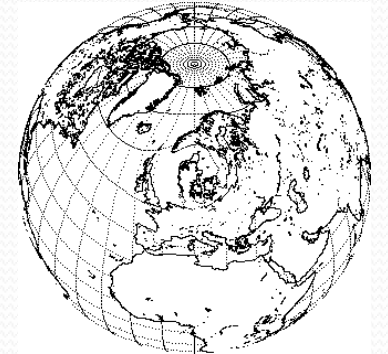




# VULNERÁBILIS MUNKAERŐPIACI TÉRSÉGEK MAGYARORSZÁGON



*Magyar Regionális Tudományi Társaság  
Áramlások a térgazdaságban  
Kecskemét, 2018. október 19.*



**Készítette: Kóti Tibor**

*PhD-hallgató*  
**Debreceni Egyetem  
Társadalomföldrajzi és  
Területfejlesztési Tanszék**

E-mail: [tiborkoti7@gmail.com](mailto:tiborkoti7@gmail.com)

# Előzmények, célok

- Magyarországon markáns regionális különbségek (pl. nyugat-kelet lejtő, centrum-periféria dichotómia viszonyrendszere) kumulálódnak a foglalkoztatottságot vizsgálva, amely jelentős feszültségeket generál – főként a marginalizált élettereken és elsősorban vidéken élők körében.
- A közfoglalkoztatás hatékonyságának vizsgálatakor (primer munkaerőpiacra való tranzitálás esélyfaktora) jelentős területi egyenlőtlenségek kumulálódnak.

## **Célok**

- Magyarország legelmaradottabb munkaerőpiaci térségeire való fókuszálás.
- Egy olyan komplex munkaerőpiaci térkategorizálás, amelyek további területi vizsgálat fókuszát képezhetik.

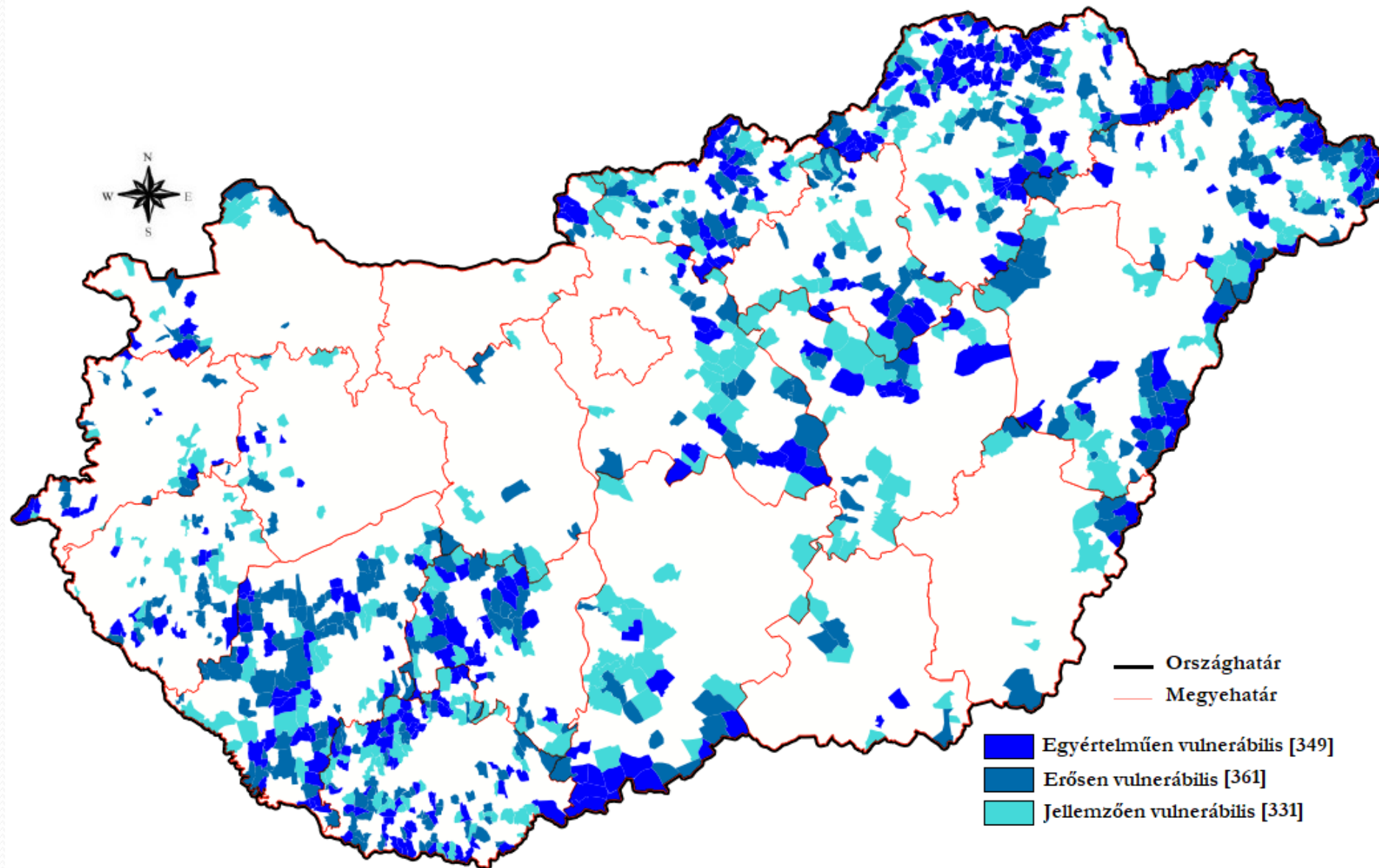
# Módszertan

Empirikus kutatások, adatgyűjtés	Az indikátorok vizsgálata	Periférikus térségek lehatárolása
1. Szekunder munkaerő-piaci vizsgálat	4. Statisztikai vizsgálat (Spearman-féle rangkorreláció, normalitás, szórás vizsgálat)	8. Dimenzióatlanító eljárás (normalizálás – ellentétes irányú mutatók korrekciója, átlagolás)
2. Alapadatok begyűjtése (TeIR, KSH, NAV, GeoIX, BM)	5. Az egymásból levezethető mutatók kiszűrése	9. Küszöbértékek meghatározása (kategóriák (4) kialakítása)
3. Fajlagos mutatók számítása	6.. A mutatók korrekciója (extrém értékek tompítása)	10. Térelemzés

# A vizsgálatba bevont változók

1. Közfoglalkoztatásban való beragadási indikátor, 2016 [%]
2. Regisztrált vállalkozások 1000 lakosra vetített értéke, 2016 [%]
3. A legfeljebb 8 általános iskolai végzettséggel rendelkezők aránya, az összes álláskereső közül, 2016 [%]
4. Egy éven túl nyilvántartott álláskereső az összes álláskereső közül, 2016 [%]
5. Hétköznapi elérési indikátor, 2016 [%]
6. 1 főre eső munkából szerzett jövedelem a munkavállalási korú népességben belül, 2016 [%]
7. Adófizetők 1000 lakosra vetített aránya, a munkavállalási korú népességben belül, 2016 [%]

# Vulnerábilis munkaerőpiaci térségek



Forrás: A hivatkozott adatbázisok alapján, saját szerkesztés

# A vulnerábilis munkaerőpiaci térségek településföldrajzi jellemzői

Vulnerabilitás	Népességszám					Települési jogállás			
	0 – 500 fő	500 – 2000 fő	2000 – 5000 fő	>5000 fő	Összesen. fő	Község	Nagyközség	Város	Összesen, db
Egyértelműen vulnerábilis	43 923	162 270	90 848	16 420	<b>313 464</b>	331	13	5	<b>349</b>
Erősen vulnerábilis	36 225	176 098	120 843	39 440	<b>372 606</b>	342	8	11	<b>361</b>
Jellemzően vulnerábilis	28 178	170 421	159 373	132 394	<b>490 366</b>	292	19	20	<b>331</b>
<b>Összesen</b>	<b>108 326</b>	<b>508 789</b>	<b>371 064</b>	<b>188 254</b>	<b>1 176 436</b>	<b>965</b>	<b>40</b>	<b>36</b>	<b>1041</b>



# Konklúziók

- Magyarország vulnerábilis munkaerőpiaci térségei *magas szignifikanciát mutatnak* a korábbi hivatalos (KSH) kedvezményezett térségekkel (pl. 105/2015 kormányrendelet).
- Napjainkban a foglalkoztatási átrétegződés (*szekunder munkaerőpiacról, a primer munkaerőpiacra*) „idegen” definícióként funkcionál(hat) a vulnerábilis munkaerőpiaci térségekben.
- A területfejlesztési politikának a jövőben nagyobb figyelmet kellene szentelni a periférikus térségekben való *munkahelyteremtésre*, a területi egyenlőtlenségek oldása, illetve az ország „megmerevedett” térszerkezetének fellazítása érdekében.

## Felhasznált irodalom

- PÉNZES J. (2014): Periferikus térségek lehatárolása Magyarországon – módszertani és területi sajátosságok. In: Nagy Erika – Nagy Gábor (szerk.): Polarizáció–Függőség–Krizis – Eltérő térbeli válaszok. pp. 163–175.
- PÉNZES J. (2015): A kedvezményezett térségek lehatárolásának aktuális kérdései In: Területi statisztika, 55 (3): 206-232.
- NEMES NAGY J. (2009): Terek, helyek régiók. A regionális tudomány alapjai. – Akadémiai Kiadó, Budapest. 350 p.





**Köszönöm a megtisztelő figyelmet!**