

A térbeli szegregálódás megjelenése Északkelet-Magyarországon – különös tekintettel a cigányságra

Pásztor István Zoltán, PhD

egyetemi adjunktus

DE TTK Társadalomföldrajzi és Területfejlesztési Tanszék

Pénzes János, PhD

egyetemi adjunktus

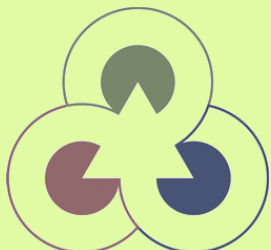
DE TTK Társadalomföldrajzi és Területfejlesztési Tanszék

„Dualitások a regionális tudományban”

az MRTT XV. vándorgyűlése

Mosonmagyaróvár

2017. október 19-20.

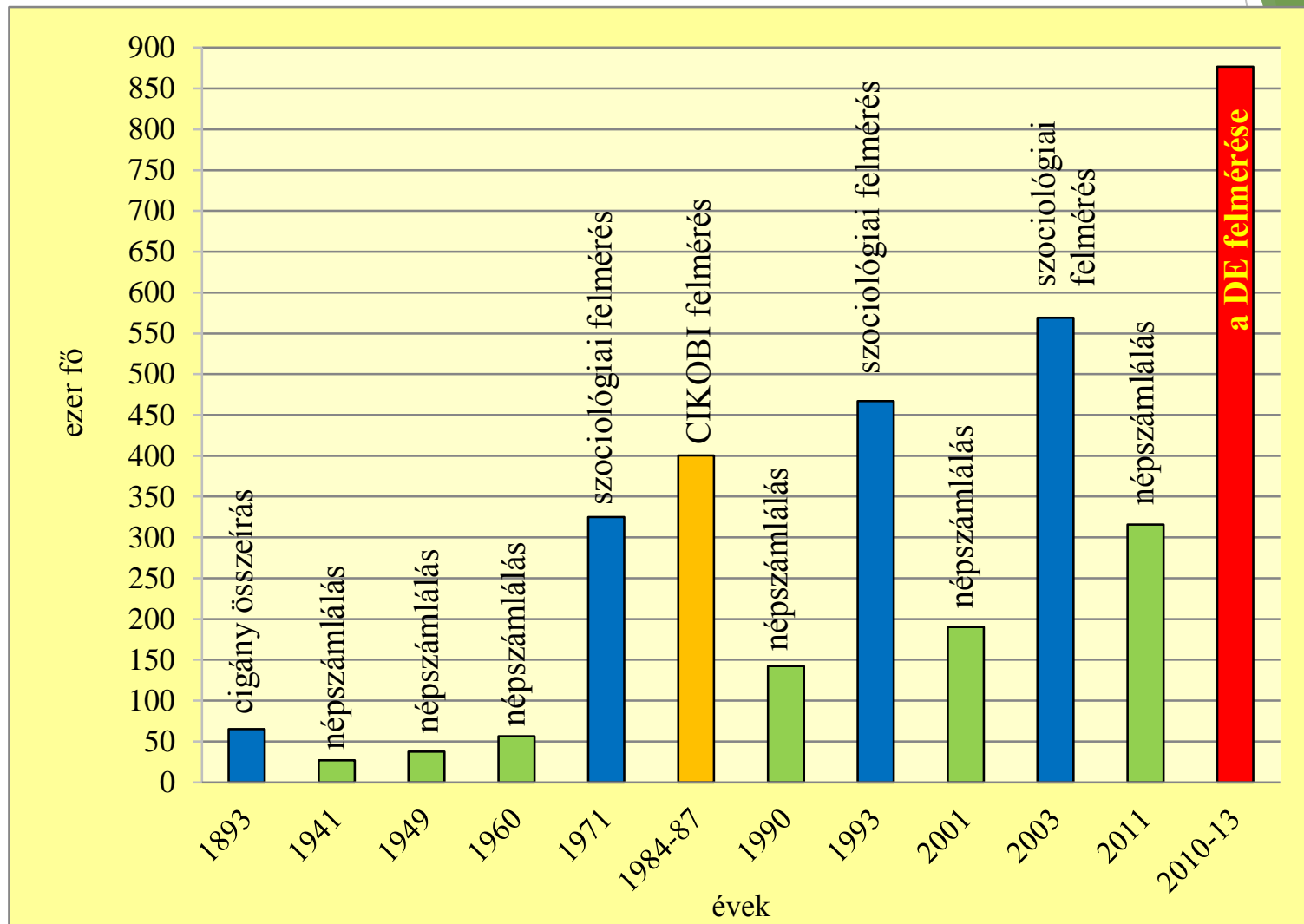


MAGYAR REGIONÁLIS
TUDOMÁNYI TÁRSASÁG



A hazai cigányság lélekszáma és területi megoszlása

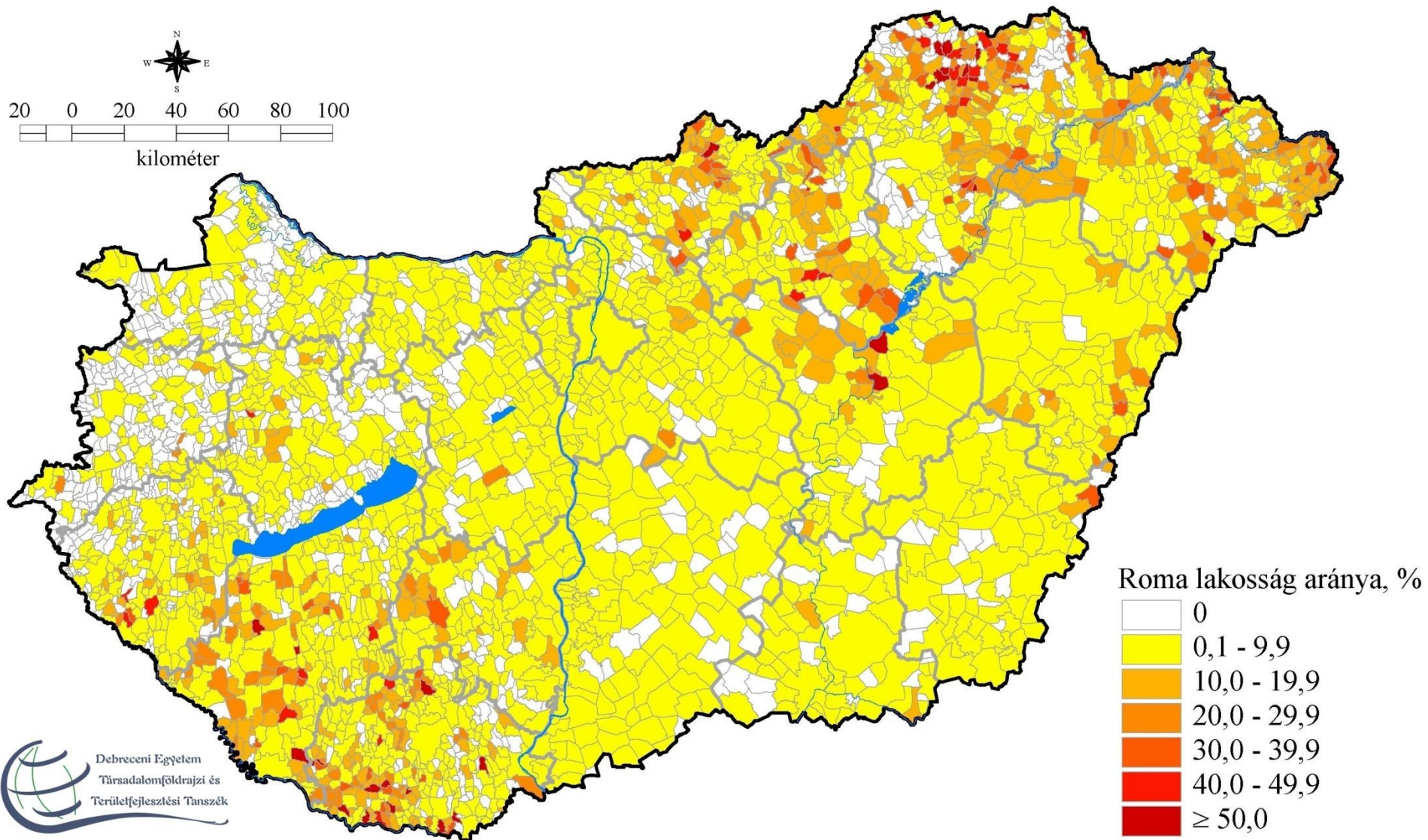
A hazai cigányság becsült lélekszáma 1893 és 2013 között, ezer fő



forrás: saját szerkesztés a népszámlálás, illetve KOCSIS K. - KOVÁCS Z. (1991), KEMÉNY I. - JANKY B. (2003), HABLICSEK L. (2007), CSERTI CSAPÓ T. (2008) és a DE felmérése alapján

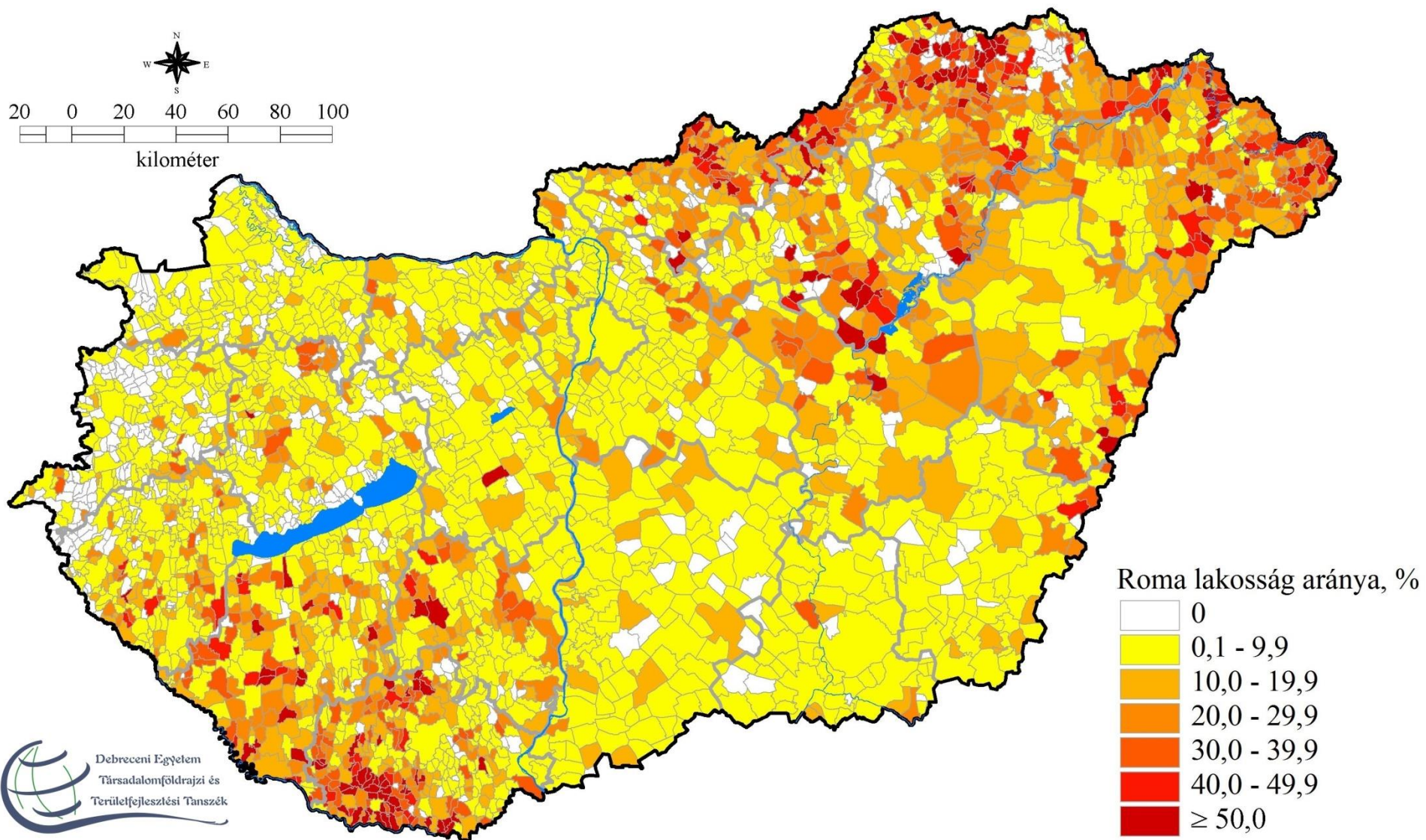
A hazai cigányság lélekszáma és területi megoszlása

A roma lakosság aránya a 2011-es népszámlálás önbevallási adatai alapján, %



A hazai cigányság lélekszáma és területi megoszlása

A roma lakosság aránya a tanszéki felmérés adatai alapján 2010-2013-ban, %

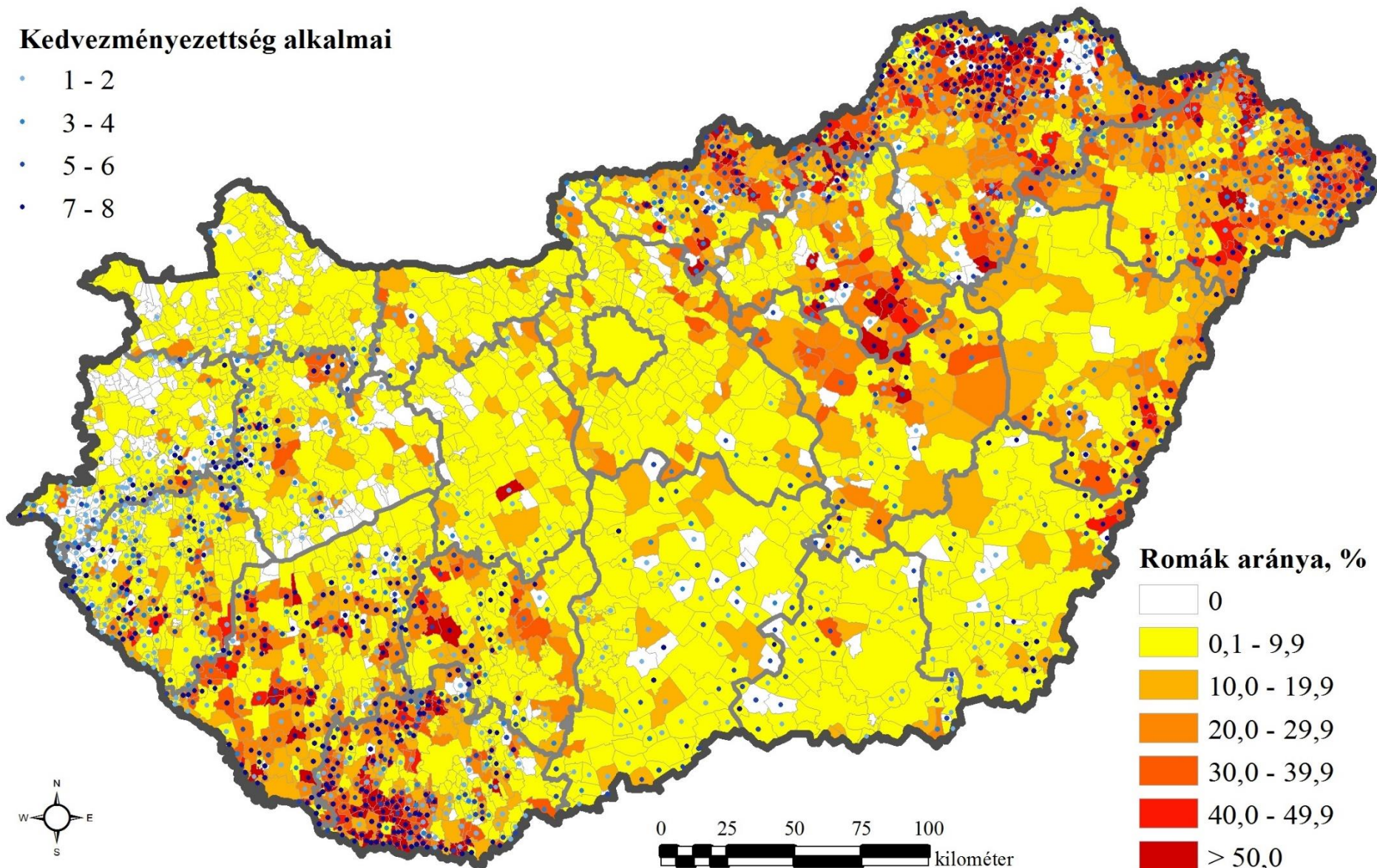


Forrás: saját szerkesztés a DE felmérése alapján

A területfejlesztés kedvezményezett települései (1991-2015) és a roma lakosság becsült aránya (2010-13) (%)

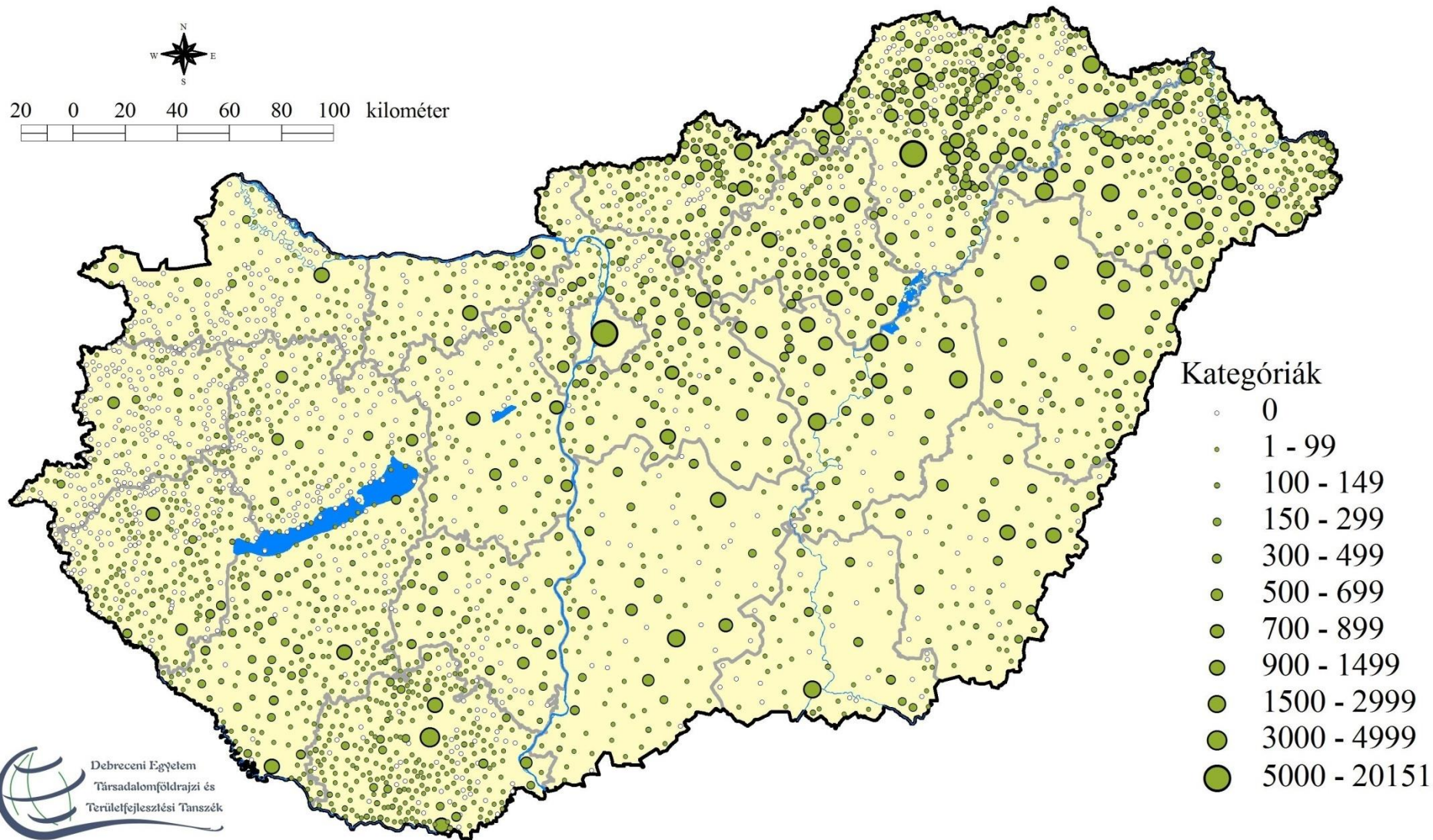
Kedvezményezettség alkalmai

- 1 - 2
- 3 - 4
- 5 - 6
- 7 - 8



A hazai cigányság lélekszáma és területi megoszlása

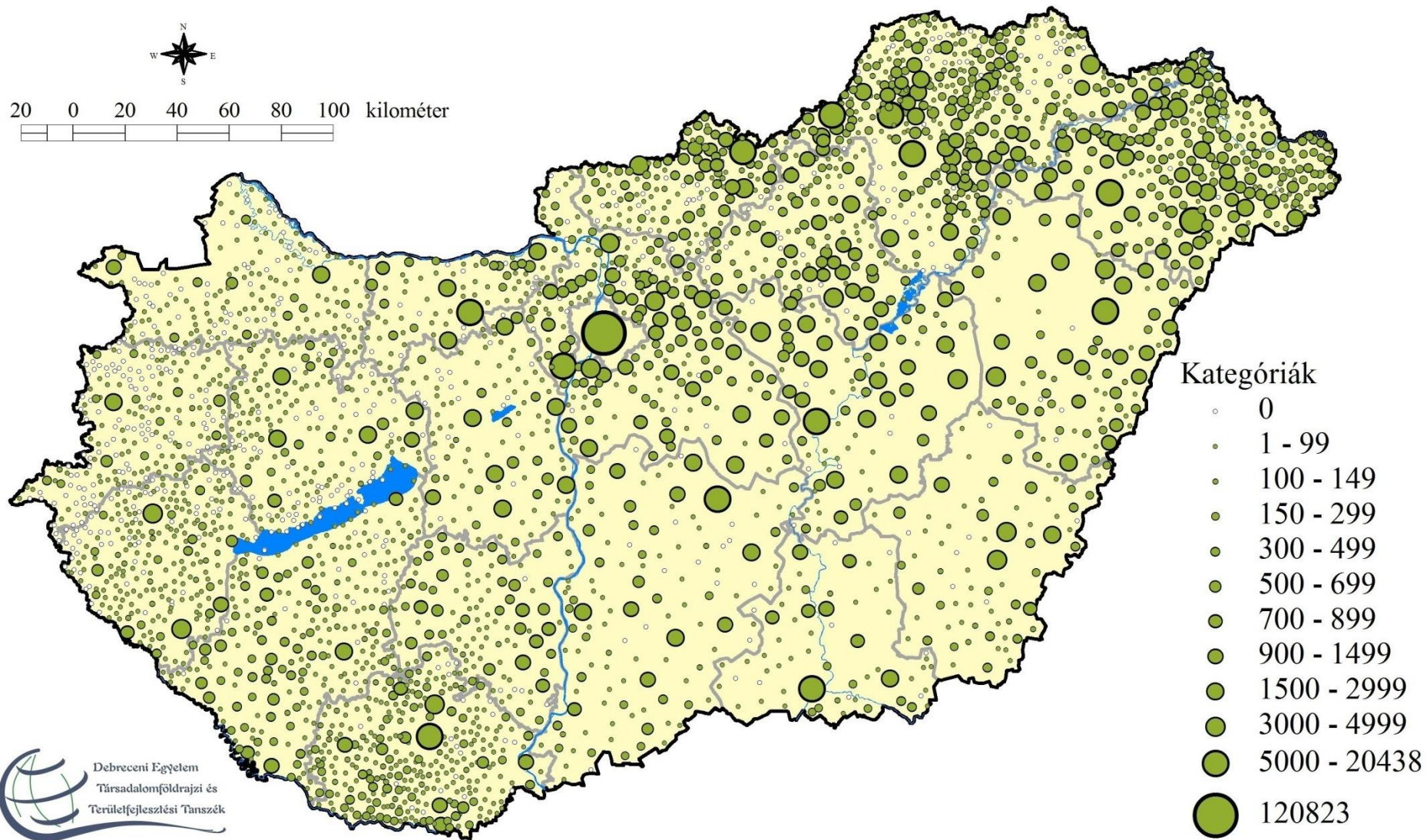
A roma lakosság száma a 2011-es népszámlálás adatai alapján, fő



Forrás: saját szerkesztés a KSH népszámlálási adatai alapján

A hazai cigányság lélekszáma és területi megoszlása

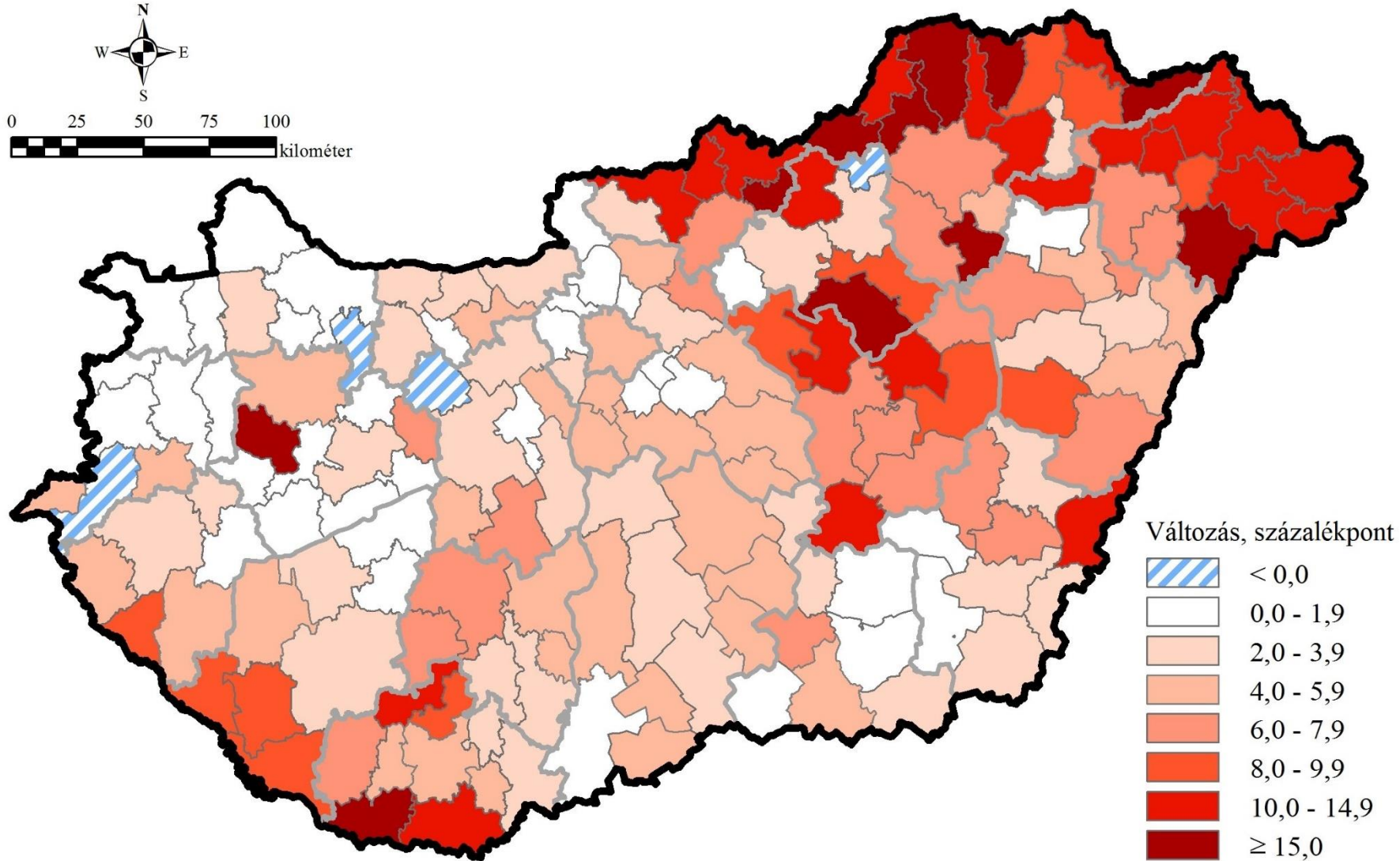
A roma lakosság aránya a DE felmérés alapján 2010-2013-ban, %



Forrás: saját szerkesztés a DE felmérése alapján

A hazai cigányság lélekszáma és területi megoszlása

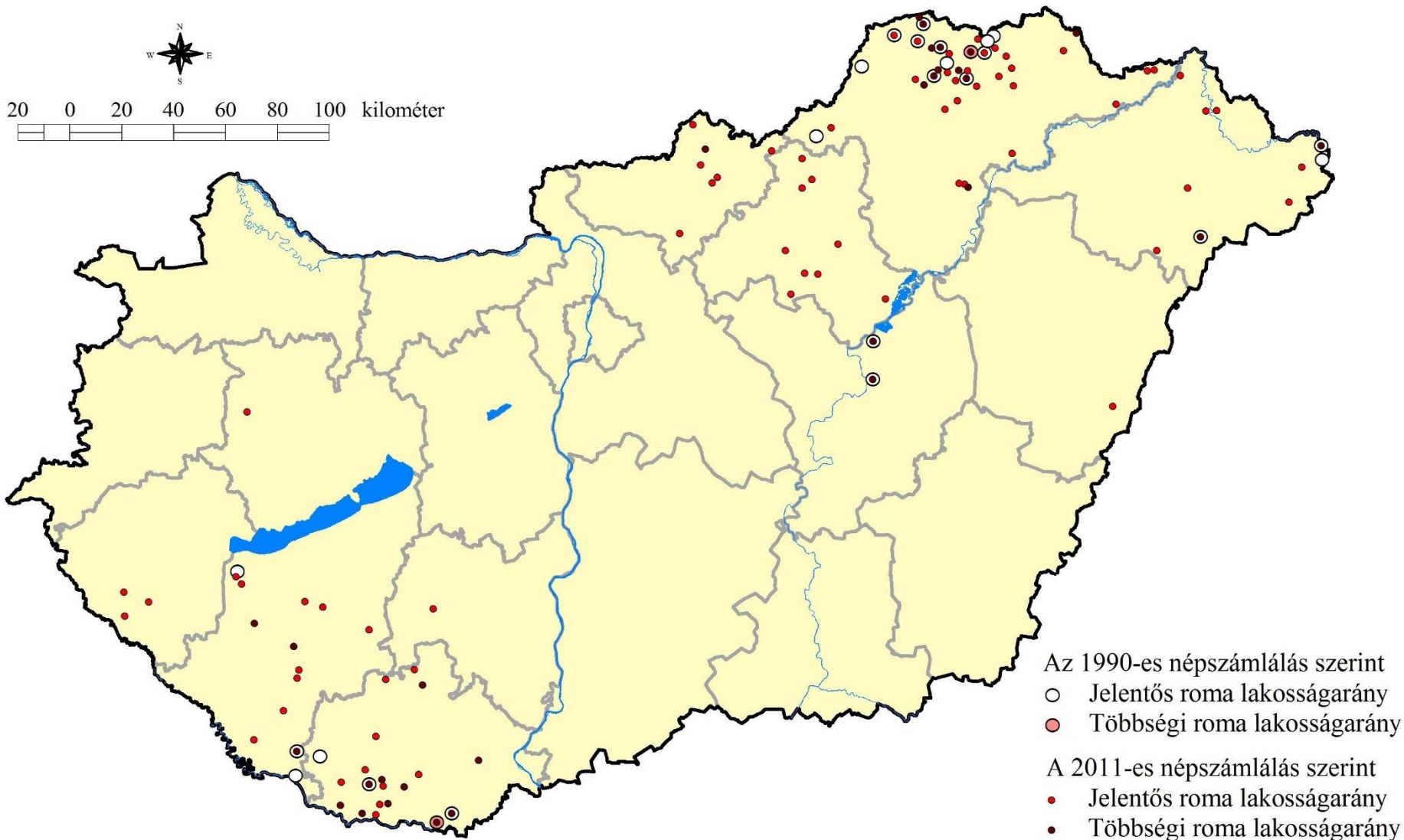
A roma lakosság arányának változása járásokonként a CIKOBÍ (1984-1987) és a DE felmérése (2010-2013) alapján, százalékpont



Forrás: PÉNZES J. – TÁTRAI P. – PÁSZTOR I. Z. (2017) alapján

Az etnikai csere jelensége

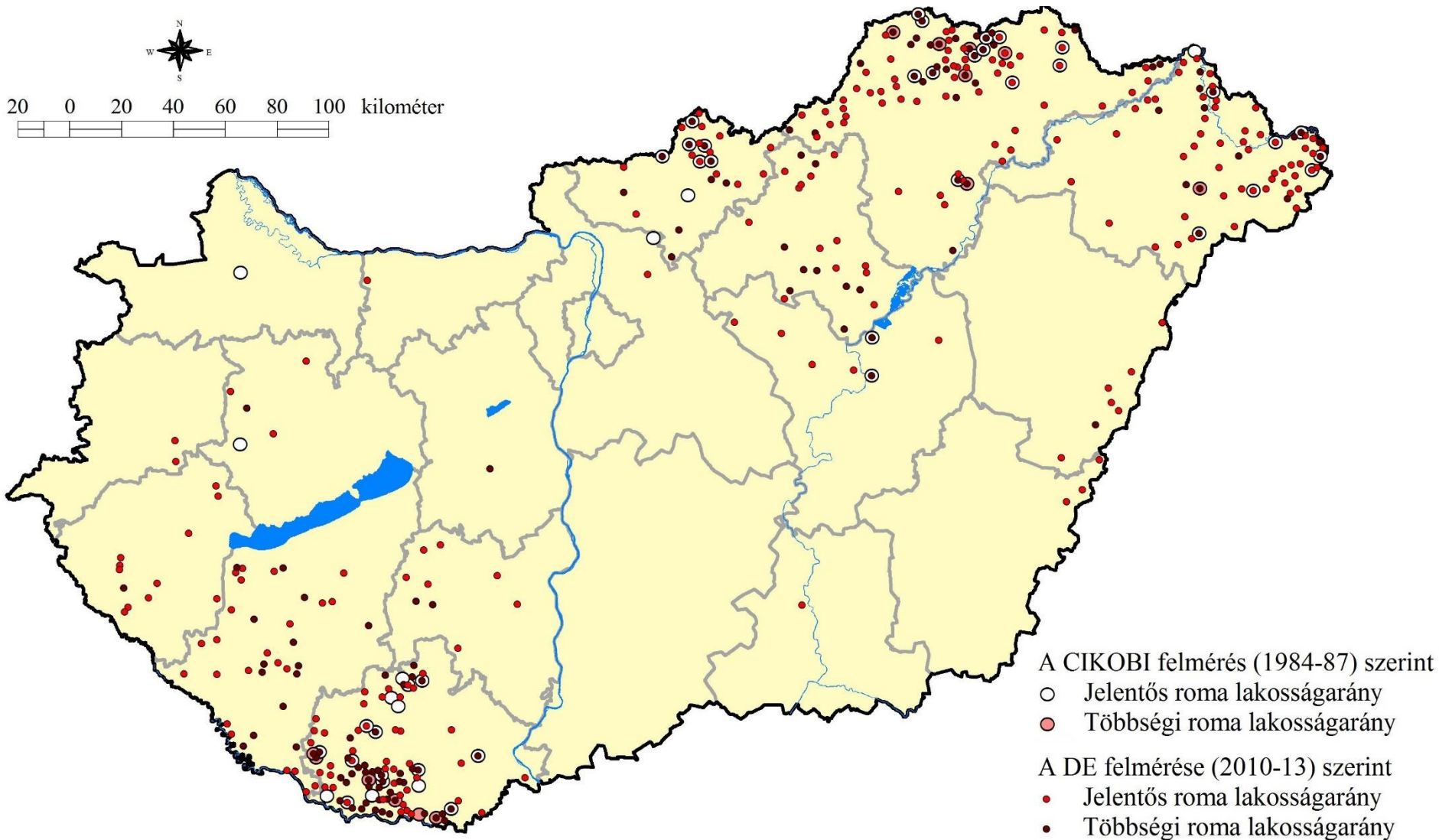
Az etnikai cserével érintett települések a népszámlálások alapján – 1990-2011



Forrás: saját szerkesztés a KSH 1990-es és 2011-es népszámlálása alapján

Az etnikai csere jelensége

Az etnikai cserével érintett települések a települési tanácsok/ önkormányzatok becslései alapján – 1984-87-ben, illetve 2010-13-ban



Forrás: saját szerkesztés KOCSIS–KOVÁCS 1991; KERTESI–KÉZDI 1998 és a DE felmérése alapján

Az etnikai csere jelensége

Legalább 33%-os roma lakosságaránnyal rendelkező települések száma különböző adatforrások alapján

Roma lakosság aránya	Népszámlálás, 1990	Népszámlálás, 2011	CIKOBI, 1984-87*	DE, 2010-13
33–50%	23	71	50	242
> 50%	2	30	13	134

* *Somogy megye nélkül*

A DE-PKE felmérés bemutatása

A projekt rövid bemutatása

- A projekt címe: *„A roma lakosság vizsgálata a magyar-román határvidéken”*:
 - az Emberi Erőforrások Minisztériuma támogatta;
 - a Debreceni Egyetem és a Partiumi Keresztény Egyetem részvételével;
 - célterület: Hajdú-Bihar és Szabolcs-Szatmár-Bereg megye települései.

- Célkitűzések:
 - a Szlovákiai Roma Atlasz módszertanának adaptálása;
 - a hiányos vagy hiányzó adatbázisok kialakítása;
 - területileg részletes adatok beszerzése.

A DE-PKE felmérés bemutatása

Előkészítés

- A vizsgálatba bevont települések lehatárolása:
 - legalább 10%-os roma népességarány és/vagy
 - legalább 30 fő roma lakos;
 - működő roma nemzetiségi önkormányzat.



274 helyi és 188 roma nemzetiségi
önkormányzat bevonásával

A roma nemzetiségi önkormányzatok intézménye magyar sajátosság, így ez eltért a szlovák metodikától.

Az eredmények bemutatása

A cigányság száma a vizsgált megyékben eltérő adatok alapján, fő

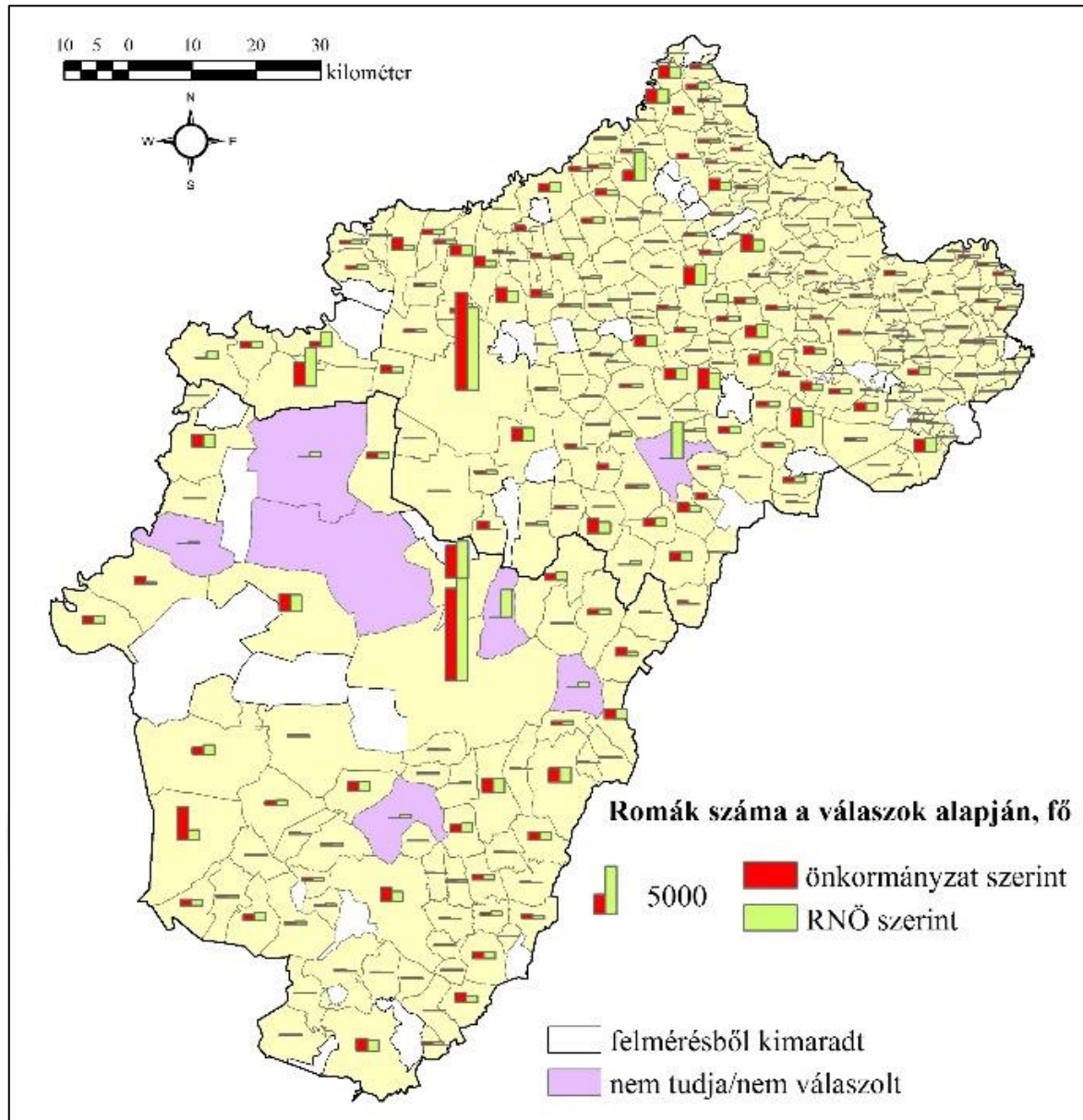
Megyék	CIKOBI, 1984-1987	Kemény- Janky, 2003	Cenzus, 2011	DE, 2010- 2013
Hajdú-Bihar	22.702	31.300	18.542	48.598
Szabolcs-Szatmár-Bereg	44.861	38.500	44.721	103.819
Országosan	400.451	569.300	315.101	876.565

A cigányság aránya a vizsgált megyékben különböző adatforrások alapján, %

Megyék	CIKOBI, 1984-1987	Kemény- Janky, 2003	Cenzus, 2011	DE, 2010- 2013
Hajdú-Bihar	4,1	5,7	3,4	9,0
Szabolcs-Szatmár-Bereg	7,7	6,6	8,0	18,4
Országosan	3,8	5,6	3,2	8,8

Forrás: saját szerkesztés KOCSIS K. - KOVÁCS Z. (1991); KERTESI G. - KÉZDI G. (1998); KEMÉNY I. - JANKY B. (2003); a KSH 2011-es népszámlálása; a DE intézményi felmérése alapján

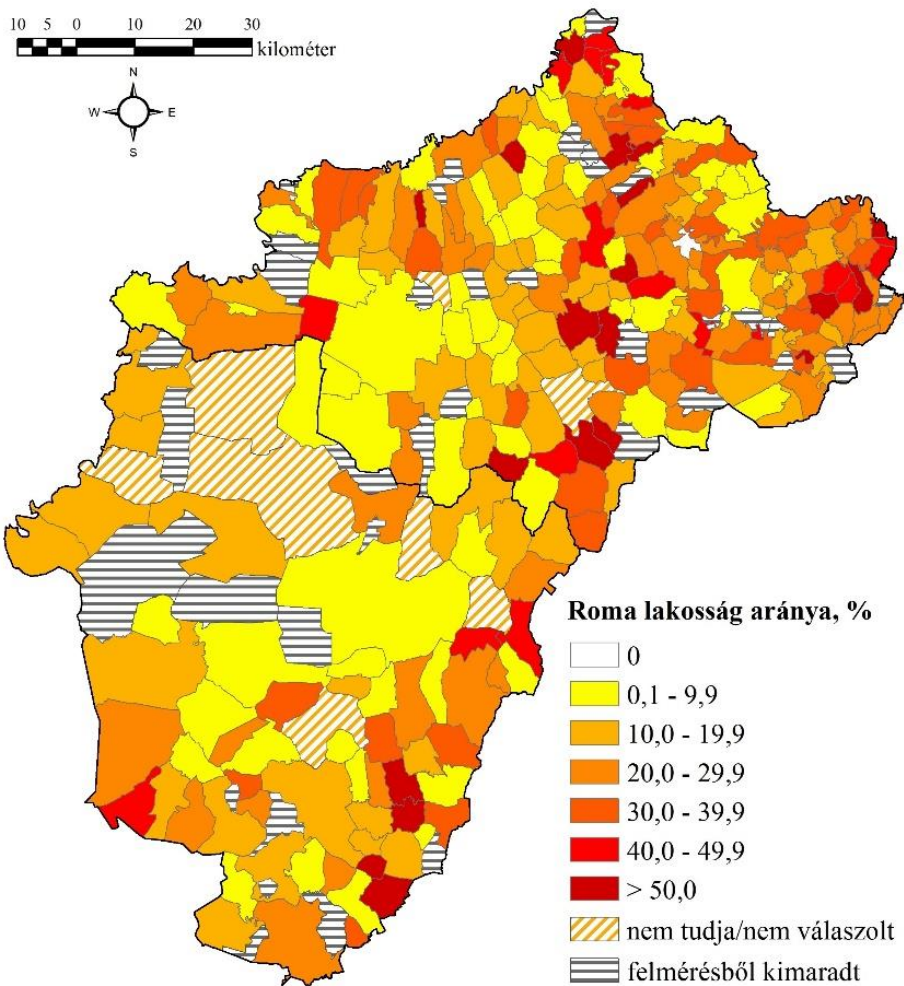
A roma lakosság száma (középérték) a vizsgált két megye településein a helyi és a roma nemzetiségi önkormányzatok válaszai alapján, fő



forrás: a DE-PKE felmérése alapján

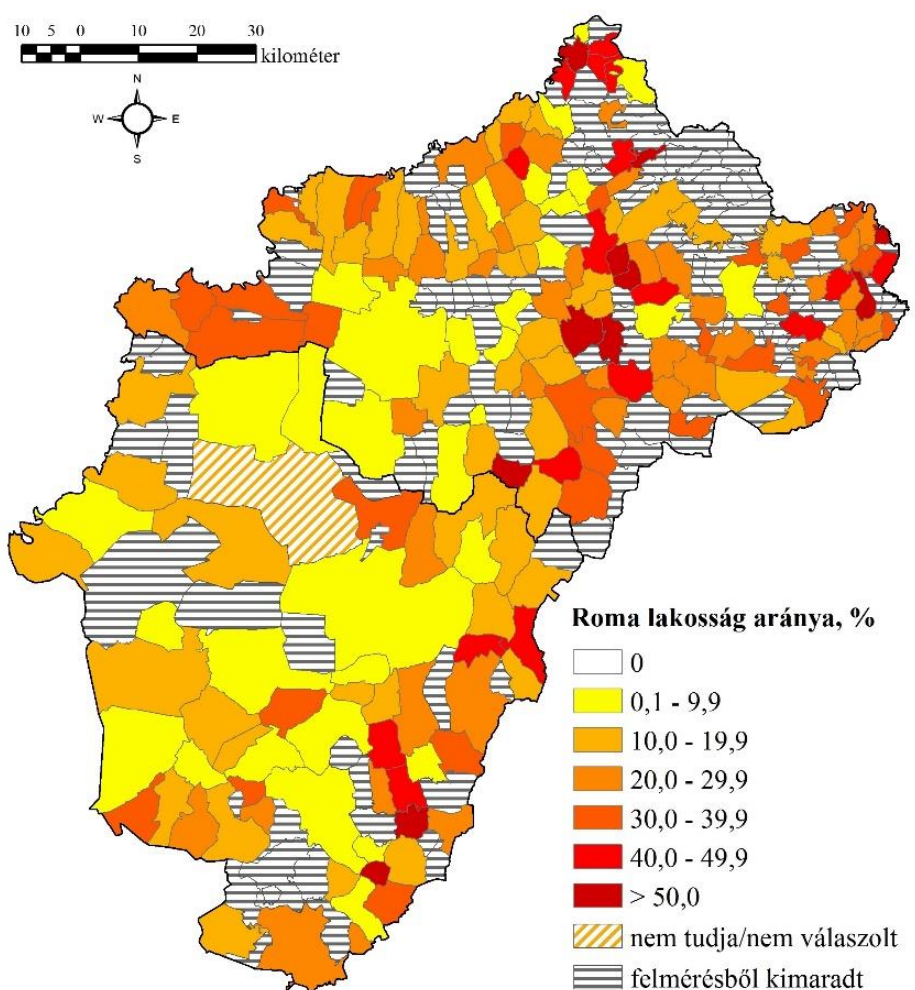
Az eredmények bemutatása

A roma lakosság aránya a vizsgált két megye településein a helyi önkormányzatok becslése alapján, %



forrás: a DE-PKE felmérése alapján

A roma lakosság aránya a vizsgált két megye településein a roma nemzetiségi önkormányzatok becslése alapján, %



forrás: a DE-PKE felmérése alapján

Az eredmények bemutatása

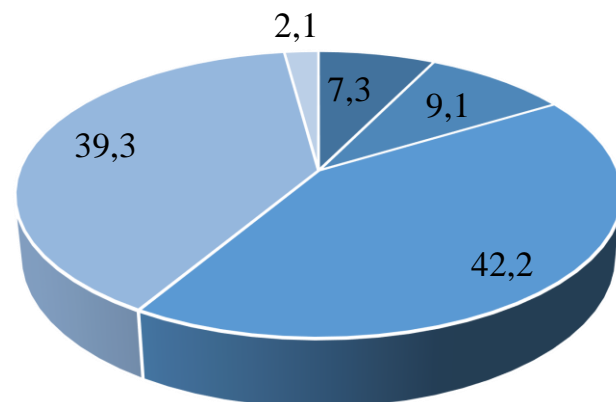
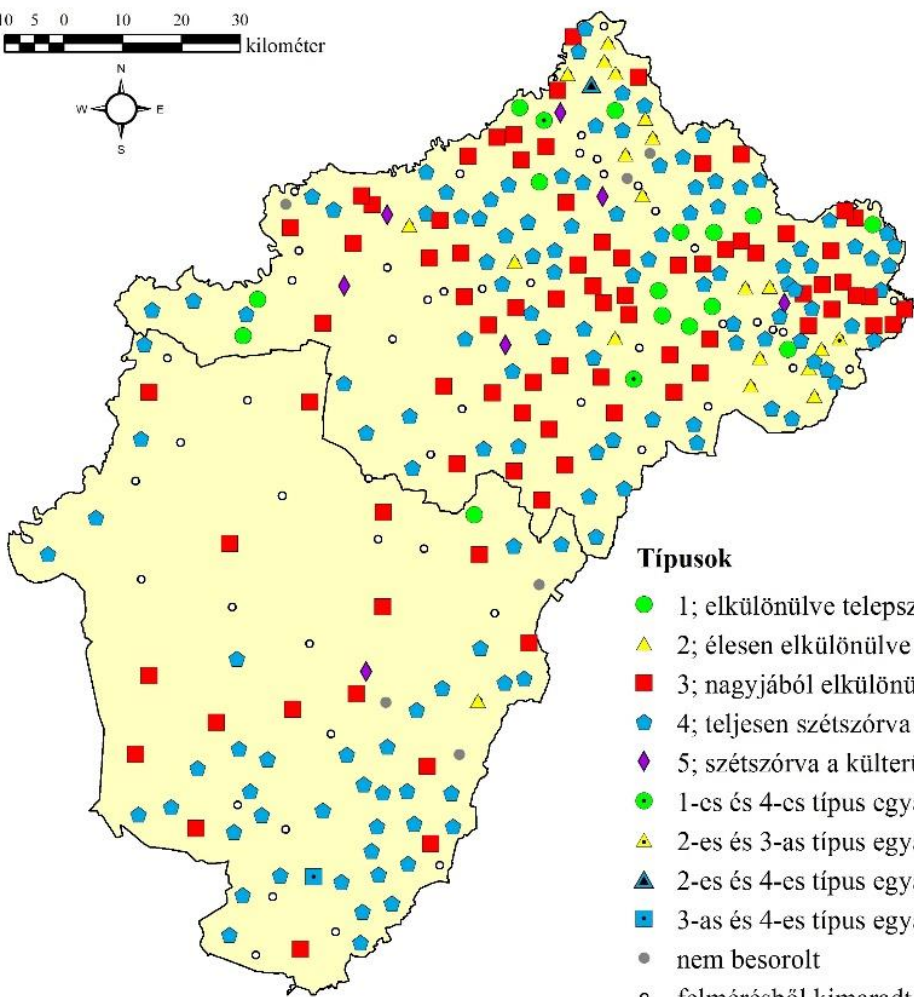
A roma lakosság száma és aránya a 2011-es népszámlálás, a DE felmérése, valamint az önkormányzati és RNÖ válaszok alapján a releváns választ adó településekre (N=177)

Adatforrások		romák száma, fő	romák aránya, %
Önkormányzati válaszok	MIN	121.739	13,73
	MAX	125.887	14,20
	ÁTLAG	123.813	13,97
RNÖ válaszok	MIN	121.117	13,66
	MAX	126.289	14,24
	ÁTLAG	123.703	13,95
Cenzus, 2011		53.421	6,09
DE, 2010-2013		123.656	14,13

forrás: a KSH 2011-es népszámlálása; a DE 2010-13-as felmérése és a DE-PKE felmérése alapján számítva

A roma lakosság többségének településen belüli elhelyezkedésén alapuló tipizálás az önkormányzati válaszok alapján a releváns választ adó településekre számolva (N=261)

10 5 0 10 20 30
kilométer

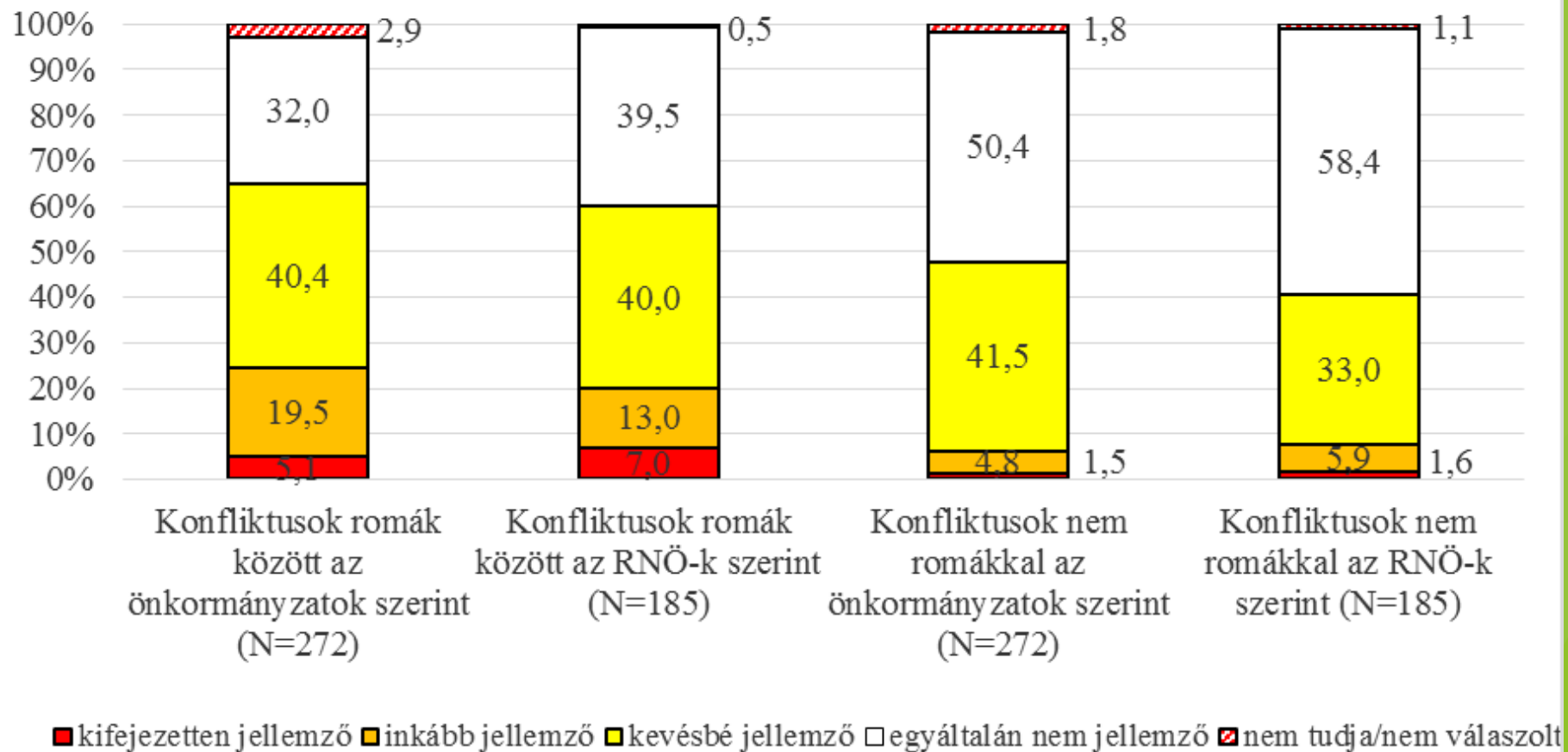


- elkülönülve telepszerűen
- élesen elkülönülve a településen belül
- nagyjából elkülönülve a településen belül
- teljesen szétszórva a településen belül
- szétszórva a külterületen

A különböző térbeli helyzetben élő roma lakosság lélekszám szerinti megoszlása az önkormányzati válaszok alapján a releváns választ adó településekre számolva (N=261), %

forrás: a DE-PKE felmérése alapján

Várható konfliktusok a válaszadó roma nemzetiségi (N=185) és helyi önkormányzatok (N=272) válaszai alapján, %



A roma lakosságra jellemző oda- illetve elköltözések településtípusok közötti részesedése az elmúlt öt évben Hajdú-Bihar megyében, %

		Odaköltözés				
		Községbe	Nagy- községbe	Városba	Megyeszék- helyre	Összesen
Elköltözés	Községből	7,9	10,0	6,5	1,1	25,5
	Nagyközségből	9,8	0,0	1,4	2,1	13,3
	Városból	17,1	11,6	9,9	1,9	40,5
	Megyeszékhelyről	1,6	1,0	18,1	0,0	20,7
	Összesen	36,4	22,6	35,9	5,1	100

A roma lakosságra jellemző oda- illetve elköltözések településtípusok közötti részesedése az elmúlt öt évben Szabolcs-Szatmár-Bereg megyében

		Odaköltözés				
		Községbe	Nagy- községbe	Városba	Megyeszék- helyre	Összesen
Elköltözés	Községből	39,0	6,3	9,5	1,6	56,4
	Nagyközségből	6,4	1,2	0,5	0,0	8,1
	Városból	22,0	2,1	2,8	0,0	26,9
	Megyeszékhelyről	4,5	0,0	4,0	0,0	8,6
	Összesen	72,0	9,7	16,7	1,6	100

forrás: a DE-PKE felmérése alapján

Konklúziók

- A; A rendelkezésre álló adatbázisok komoly eltérést mutatnak a cigányság lélekszámát illetően
- B; Térségi szintű „gettósodási” folyamat indult el
- C; A szegregált településrészrel rendelkező települések térbeli csoportosulást mutatnak
- D; Az etnikai arányok eltolódása a kisebb településeken erőteljes
- E; A roma migráció főleg községek között bonyolódik
- F; Konfliktusok jelenleg inkább romák és romák között
- G; A terepi tapasztalataink komoly problémákra irányították rá a figyelmünket



„Az Emberi Erőforrások Minisztériuma ÚNKP-17-4 kódszámú Új Nemzeti Kiválóság Programjának támogatásával készült”

Köszönjük a figyelmet!

Felhasznált irodalom:

Cserti Csapó T. (2008): Területi-szociológiai jellemzés a magyarországi cigány népesség körében.

http://nti.btk.pte.hu/rom/dok/sal/Tibor_Cserti_Csapo_Territorial_sociology.doc

(letöltve 2012.03.06.)

Hablicsek L. 2007: A roma népesség iskolázottságának területi alakulása: tények és becslések. Kisebbségkutatás, 16., 4., pp. 729-766.

Kemény I. - Janky B. 2003: A cigány nemzetiségi adatokról. Kisebbségkutatás, 12., 2. pp. 309-315.

Kertesi G. – Kézdi G. 1998: A cigány népesség Magyarországon. Budapest, Socio-typo. 467 p.

Kocsis K. – Kovács Z. (1991): A magyarországi cigánynépesség társadalomföldrajza. In: Utasi Ágnes – Mészáros Ágnes (szerk.): Cigánylét. MTA Politikai Tudományok Intézete, Budapest. pp. 78–105.

Pénzes J. – Tátrai P. – Pásztor I. Z.: A roma népesség területi megoszlásának változása Magyarországon az elmúlt évtizedekben. – Területi Statisztika, megj. alatt

Utasi Á. – Mészáros Á. (szerk.): Cigánylét. Budapest, MTA Politikai Tudományok Intézete. pp. 78–105.