



# Felsőoktatási intézmények helye, szerepe a vidék városaiban a 2002-től 2015-ig terjedő időszakban

Előadó:  
Dr. Péter Zsolt

Nagyvárad, 2016. szeptember 16.



## Az előadás főbb témakörei

- Témaválasztás indoklása
- Kutatási előzmények
- Alkalmazott módszertan
- Elemzés, értékelés
- Összefoglalás, főbb megállapítások
- További kutatási irányok



## Témaválasztás indoklása

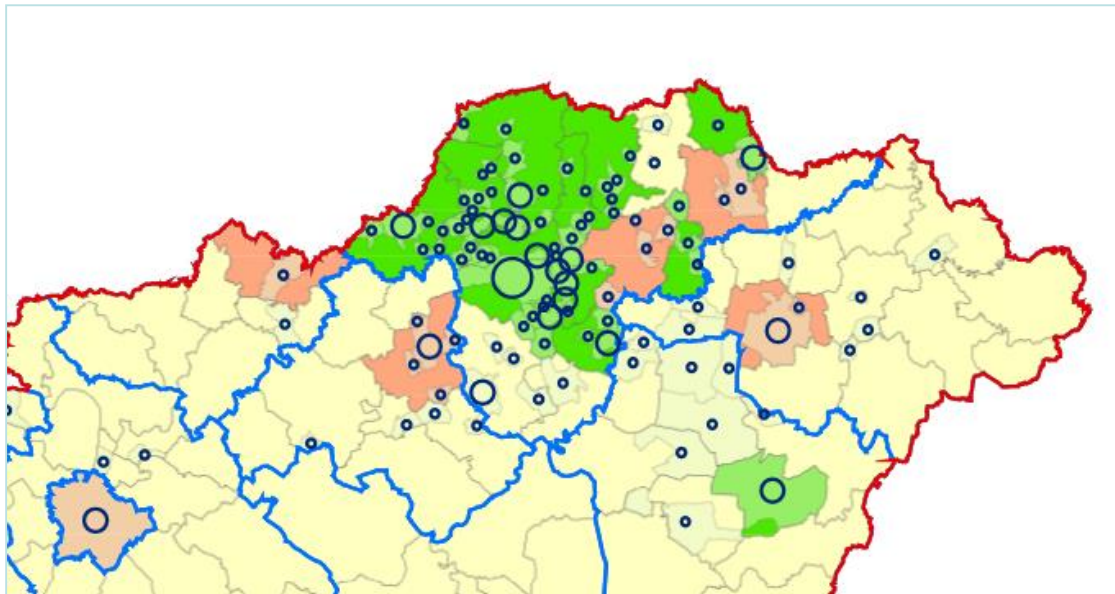
- A közelmúlt magyar felsőoktatását, illetve a Miskolci Egyetem Gazdaságtudományi Karát érintő főbb események, tényezők
  - az ország és környező megyék demográfiai problémái,
  - kreditrendszer bevezetése (2002),
  - sorkatonai szolgálat eltörlése (2004),
  - Bologna rendszerű képzés (2005),
  - költségtérítéses képzésben részt vevő hallgatók arányának növekedése (állam részleges kivonulása) (2012),
  - Politikai kurzusváltások (2002, 2010)
- Hatások kimutatása, számszerűsítése, különös tekintettel vidék felsőoktatási intézményeire



## Kutatási előzmények

	Felvettek száma	Felvettek száma (ME)	Felvettek aránya az országos értékek %-ában	Felvettek száma (gazdaságtudományok)	Felvettek aránya az országos értékek %-ában (gazdaságtudományok)	Felvettek száma (ME-GTK)	Felvettek aránya az országos értékek %-ában (ME-GTK)	Felvettek aránya a Miskolci Egyetemre felvettek %-ában (ME-GTK)
2014	86032	2453	2,85%	18719	21,8%	497	2,7%	20,3%
2013	83354	2623	3,15%	17959	21,5%	501	2,8%	19,1%
2012	92475	2030	2,20%	15943	17,2%	545	3,4%	26,8%
2011	115841	2351	2,03%	21338	18,4%	775	3,6%	33,0%
2010	115224	2366	2,05%	21801	18,9%	812	3,7%	34,3%
2009	110360	2321	2,10%	21760	19,7%	768	3,5%	33,1%
2008	82913	1984	2,39%	21310	25,7%	556	2,6%	28,0%
2007	81637	1635	2,00%	16440	20,1%	584	3,6%	35,7%
2006	94142	1923	2,04%	19050	20,2%	619	3,2%	32,2%
2005	103364	1946	1,88%	22141	21,4%	781	3,5%	40,1%
2004	109851	2022	1,84%	25584	23,3%	801	3,1%	39,6%
2003	106376	1757	1,65%	27105	25,5%	444	1,6%	25,3%
2002	109470	1988	1,82%	28552	26,1%	488	1,7%	24,5%

# Beiskolázási körzet térbeli változásai



Zöld: növekedés

Rózsaszín: csökkenés

A beiskolázás szempontjából jelentős kistérség	2002	2010	Változás
Debreceni	7	12	171,4%
Kazincbarcikai	14	23	164,3%
Ózdi	9	14	155,6%
Sátoraljaújhelyi	6	8	133,3%
Edelényi	9	11	122,2%
Miskolci	165	201	121,8%
Mezőkövesdi	9	10	111,1%
Tiszaújvárosi	12	13	108,3%
Szerencsi	12	7	58,3%
Egri	24	10	41,7%
Budapest	17	4	23,5%
Nyíregyházai	31	5	16,1%

Forrás: az ME-GTK adatai alapján saját szerkesztés



## Alkalmazott módszertan – Shift-Share elemzés

- A gazdasági növekedés területi és ágazati tényezőinek elkülönítésére fejlesztették ki,
- kettős standardizáláson alapul,
- a számításokhoz területi/intézményi, ill. ágazati dimenzió szerint gyűjtött adatokra van szükség, ahol „ágazat” dimenzió alatt gazdasági ágazatokat, korcsoportokat, településnagyság-csoportokat, intézményeket érthetünk,
- a shift-share elemzés eredményei kiválóan alkalmasak a térképes megjelenítésre.
- A módszer használatára a felsőoktatás folyamatainak megismeréséhez elsősorban a külföldi szakirodalomban találhatunk példákat.



## Alkalmazott módszertan – Shift-Share elemzés

- A shift-share három fő kategóriája:
  - az „összes hatás” ( $S_i$ ) adott intézmény összteljesítményének eltérése attól az értéktől, ami az országos átlagos változás mellett elvárható lenne,
  - az „intézményi” hatás ( $S_r$ ) a felsőoktatási intézmények esetében azt jelenti, hogy mennyivel tér el a jelentkezett hallgatók száma attól az értéktől, ami a állami finanszírozású és költségtérítéses hallgatók számának átlagos dinamikája mellett lenne feltételezhető,
  - az „ágazati hatás” ( $S_a$ ) az „összes hatás” ( $S_i$ ) és a területi hatás” ( $S_r$ ) különbsége, amely a hallgatók számának alakulásában megfigyelhető szerkezeti előnyökként ill. hátrányokként értelmezhető.



## A shift-share elemzés kategóriái

Sorszám	Kategória	Összes hatás (Si)	Területi hatás (Sr)	Ágazati hatás (Sa)	A tényezők nagyságának viszonya
1.	Átlagosnál nagyobb változás Pozitív területi tényező	+	+	+	$Sr > Sa$
2.	Pozitív strukturális tényező				$Sr < Sa$
3.	Átlagosnál nagyobb változás Negatív területi tényező Pozitív strukturális tényező	+	-	+	$ Sr  >  Sa $
4.	Átlagosnál nagyobb változás Pozitív területi tényező Negatív strukturális tényező	+	+	-	$ Sr  <  Sa $
5.	Átlagosnál kisebb változás Negatív területi tényező Pozitív strukturális tényező	-	-	+	$ Sr  >  Sa $
6.	Átlagosnál kisebb változás Pozitív területi tényező Negatív strukturális tényező	-	+	-	$ Sr  <  Sa $
7.	Átlagosnál kisebb változás Negatív területi tényező	-	-	-	$Sr > Sa$
8.	Negatív strukturális tényező				$Sr < Sa$

Forrás: Nemes Nagy József (szerk.): Regionális elemzési módszerek, 2005.





## A shift-share elemzés eredményei 2002-2010

Felsőoktatási intézmény	Összes+	Összes-	Intézményi+	Intézményi-	Ágazati+	Ágazati-
Budapesti Corvinus Egyetem	13,2%		8,7%		15,0%	
Debreceni Egyetem	12,9%		14,4%		9,8%	
Budapesti Műszaki és Gazdaságtudományi Egyetem	9,8%			6,4%	21,6%	
Eötvös Loránd Tudományegyetem	9,4%		3,2%		13,1%	
Szegedi Tudományegyetem	6,2%		1,6%		9,0%	
Edutus Főiskola	6,1%		8,0%		3,6%	
Pannon Egyetem	5,9%		9,0%		2,5%	
Semmelweis Egyetem	5,6%		0,4%		9,0%	
Károly Róbert Főiskola	5,3%		4,2%		5,4%	
Budapesti Kommunikációs és Üzleti Főiskola	3,7%		5,1%		2,0%	
Nemzeti Közszolgálati Egyetem	3,5%		9,2%			1,6%
Pázmány Péter Katolikus Egyetem	2,7%		6,8%			1,1%
<b>Miskolci Egyetem</b>	<b>0,5%</b>		<b>2,6%</b>			<b>1,4%</b>
Kecskeméti Főiskola		4,4%		2,2%		5,6%
Nyugat-magyarországi Egyetem		5,8%		1,4%		8,6%
Nyíregyházi Főiskola		7,5%		7,7%		6,3%
Szolnoki Főiskola		8,9%		9,8%		6,9%
Kodolányi János Főiskola		9,2%		10,0%		7,3%
Eszterházy Károly Főiskola		12,0%		7,1%		14,2%
Gábor Dénes Főiskola		17,9%		25,5%		9,1%
Szent István Egyetem		29,7%		25,7%		28,6%

Forrás: A [www.felvi.hu](http://www.felvi.hu) adatai alapján saját szerkesztés



# A shift-share elemzés eredményei 2010-2015

Felsőoktatási intézmény	Összes+	Összes-	Intézményi+	Intézményi-	Ágazati+	Ágazati-
Eszterházy Károly Főiskola	18,3%		19,6%		0,1%	
Budapesti Műszaki és Gazdaságtudományi Egyetem	16,9%		12,7%		37,0%	
Károli Gáspár Református Egyetem	16,5%		18,0%	0,1%		2,5%
Budapesti Gazdasági Főiskola	8,0%		8,0%		3,7%	
Eötvös Loránd Tudományegyetem	6,2%		4,0%		18,1%	
Pázmány Péter Katolikus Egyetem	6,2%		7,4%			5,0%
Budapesti Corvinus Egyetem	6,0%		6,0%		2,9%	
Testnevelési Egyetem	6,0%		6,4%		0,1%	
Széchenyi István Egyetem	5,1%		4,9%		3,5%	
Nemzeti Közszerződési Egyetem	3,3%		5,0%			9,7%
Budapesti Kommunikációs és Üzleti Főiskola	0,6%		1,8%			7,9%
Óbudai Egyetem	0,5%			0,5%	7,2%	
Kaposvári Egyetem		0,4%		6,4%		2,3%
Szegedi Tudományegyetem		1,3%		2,5%	7,2%	
Semmelweis Egyetem		2,1%		3,7%	10,0%	
Zsigmond Király Főiskola		3,0%		2,2%		7,1%
Pannon Egyetem		4,6%		5,1%	0,9%	
Miskolci Egyetem		4,7%		4,5%		3,7%
Dunaújvárosi Főiskola		5,3%		5,6%		0,4%
Eduvus Főiskola		6,3%		5,8%		6,2%
IBS Nemzetközi Üzleti Főiskola		6,4%				2,9%
Nyíregyházi Főiskola		7,7%		8,0%		1,4%
Szent István Egyetem		8,6%		7,0%		14,4%
Kodolányi János Főiskola		8,9%		7,6%		13,1%
Nyugat-magyarországi Egyetem		9,7%		9,5%		6,4%
Pécsi Tudományegyetem		11,4%		12,4%	1,5%	

Forrás: A [www.felvi.hu](http://www.felvi.hu) adatai alapján saját szerkesztés



# A shift-share elemzés eredményei 2002-2001, 2010-2015

Felsőoktatási intézmény	Kategória 2010/2002	Kategória 2015/2010
Eszterházy Károly Főiskola	8	1
Budapesti Műszaki és Gazdaságtudományi Egyetem	3	1
Károli Gáspár Református Egyetem	1	4
Budapesti Gazdasági Főiskola	1	1
Eötvös Loránd Tudományegyetem	2	1
Pázmány Péter Katolikus Egyetem	4	
Budapesti Corvinus Egyetem	2	1
Testnevelési Egyetem	x	1
Széchenyi István Egyetem	1	1
Nemzeti Közszolgálati Egyetem	4	4
Budapesti Kommunikációs és Üzleti Főiskola	1	4
Óbudai Egyetem	6	3
Kaposvári Egyetem	4	7
Szegedi Tudományegyetem	2	5
Semmelweis Egyetem	2	5
Zsigmond Király Főiskola	7	8
Pannon Egyetem	1	5
Miskolci Egyetem	4	7
Dunaújvárosi Főiskola	4	7
Edutus Főiskola	1	7
IBS Nemzetközi Üzleti Főiskola	7	
Nyíregyházi Főiskola	7	7
Szent István Egyetem	8	5
Kodolányi János Főiskola	7	7
Nyugat-magyarországi Egyetem	8	7
Pécsi Tudományegyetem	2	5

Forrás: A [www.felvi.hu](http://www.felvi.hu) adatai alapján saját szerkesztés



# A hallgatói létszámok elemzésének jellemzői, az intézmények települési, térségi szerepvállalása, az Intézményfejlesztési Tervekben

Felsőoktatási intézmény	Intézményfejlesztési terv elérhetősége az Interneten	Időtáv	Hallgatói létszám változására vonatkozó elemzés	Települési, térségi szerepvállalásra vonatkozó megállapítások
Eszterházy Károly Főiskola	Nem elérhető	n.a.	n.a.	n.a.
Budapesti Műszaki és Gazdaságtudományi Egyetem	Elérhető, teljes részletességgel, háttérdokumentumokkal	2012-2016	A legszükségesebb adatokra korlátozódik	Nem prioritás
Károli Gáspár Református Egyetem	Elérhető	2008-2013	Részletes, informatív	Érintőleges
Budapesti Gazdasági Főiskola	Elérhető	2012-2016	A legszükségesebb adatokra korlátozódik	Nem prioritás
Eötvös Loránd Tudományegyetem	Elérhető	2012–2015	Részletes, informatív	Megjelenik a stratégiai célok között
Pázmány Péter Katolikus Egyetem	Elérhető	Nem definiált	A legszükségesebb adatokra korlátozódik	Nem prioritás
Budapesti Corvinus Egyetem	Elérhető	2016-2020	A legszükségesebb adatokra korlátozódik	"Harmadik misszióként" jelenik meg
Testnevelési Egyetem	Nem elérhető	n.a.	n.a.	n.a.
Széchenyi István Egyetem	Elérhető	2012-2016	Részletes, informatív	Megjelenik a társadalmi szerepvállalás
Nemzeti Közszolgálati Egyetem	Elérhető	2015-2020	Érintőleges	A közszolgálat "misszióként" jelenik meg
Budapesti Kommunikációs és Üzleti Főiskola	Nem elérhető	n.a.	n.a.	n.a.
Óbudai Egyetem	Elérhető	2012–2015	Változó részletességű	Nem prioritás



## A hallgatói létszámok elemzésének jellemzői, az intézmények települési, térségi szerepvállalása, az Intézményfejlesztési Tervekben

Felsőoktatási intézmény	Intézményfejlesztési terv elérhetősége az Interneten	Időtáv	Hallgatói létszám változására vonatkozó elemzés	Települési, térségi szerepvállalásra vonatkozó megállapítások
Kaposvári Egyetem	Nem elérhető	n.a.	n.a.	n.a.
Szegedi Tudományegyetem	Elérhető	2016-2020	Érintőleges	"Harmadik misszióként" jelenik meg
Semmelweis Egyetem	Nem elérhető	2016-2020	n.a.	n.a.
Zsigmond Király Főiskola	Nem elérhető	n.a.	n.a.	n.a.
Pannon Egyetem	Nem elérhető	n.a.	n.a.	n.a.
Miskolci Egyetem	Elérhető, a legújabb nem elérhető	2007-2010	Részletes, informatív	Nem prioritás
Dunaújvárosi Főiskola	Elérhető	2016-2020	Érintőleges	"Harmadik misszióként" jelenik meg
Eduvus Főiskola	Nem elérhető	n.a.	n.a.	n.a.
IBS Nemzetközi Üzleti Főiskola	Nem elérhető	n.a.	n.a.	n.a.
Nyíregyházi Főiskola	Elérhető	2012–2015	Érintőleges	"Harmadik misszióként" jelenik meg
Szent István Egyetem	Elérhető, a legújabb nem elérhető	2009-2013	Részletes, informatív	Nem prioritás
Kodolányi János Főiskola	Elérhető (kivonat)	2012–2015	n.a.	Nem prioritás
Nyugat-magyarországi Egyetem	Elérhető	2012–2015	Érintőleges	Nem prioritás
Pécsi Tudományegyetem	Elérhető	2013-2016	Részletes, informatív	Nem prioritás

Forrás: Intézményfejlesztési tervek alapján saját szerkesztés



## Összefoglalás, főbb megállapítások

- A shift-share elemzés módszere alkalmas a felsőoktatás nyerteseinek és veszteseinek, a változásokat meghatározó tényezők azonosítására, elkülönítésére (a átlagos változások elkülönítése mellett),
- az intézményfejlesztési stratégiák érdekes módon a hallgatói létszámok változásait nyomon követő elemzések esetében jellemzően mélyebbek, azon intézmények esetében akik inkább az elmúlt évek nyerteseiként azonosíthatók,
- ill. pont azon intézmények melyek saját jellemzően vidéki környezetükben jelentős hatást gyakorol(hatná)nak környezetükre, kevésbé markánsan jelenítik meg a települési, térségi, társadalmi szerepvállalás szempontjait.



## További kutatási irányok

- A felsőoktatási intézmények vonzáskörzeteinek pontosabb lehatárolása gravitációs modell segítségével,
- a vonzáskörzetek súlypontjainak elmozdulás-vizsgálata az idő függvényében,
- az intézményi stratégia készítés és megvalósítás legjobb gyakorlatainak felkutatása (hazai és nemzetközi).



**Köszönjük a figyelmet!**