



Demográfiai és munkaerő-piaci helyzetkép vidéken

Lipták Katalin

Ph.D., dr.jur., egyetemi adjunktus,
Miskolci Egyetem, Gazdaságtudományi Kar,
Világ- és Regionális Gazdaságtan Intézet,
liptak.katalin@uni-miskolc.hu

Nagyvárad, 2016. szeptember 16.



Kutatási cél

- Az előadás célja a magyarországi kistérségek „vidékiességének” vizsgálata 2012. évre Balogh (2004) módszertana alapján.
- Továbbá az Észak-magyarországi régió településeinek demográfiai és munkaerő-piaci elemzése, összehasonlítva a vidéki településeket és a városokat a 2011. évi népszámlálási adatok segítségével.
- Feltevésem szerint a vidéki településeken jóval rosszabb a demográfiai és a munkaerő-piaci helyzetkép, a városokhoz viszonyítva többszörös a lemaradás mértéke.



Mi a vidék?

- A települések vidéki kategóriába történő besorolásához a Csatári-féle $120 \text{ fő}/\text{km}^2$ népsűrűségi határt alkalmazom, ami ettől magasabb értékkel rendelkezik, az már a városi kategóriába tartozik.
- Minden vidék, ami nem város. (Quendler 1986)
- Vidék az a téregység, amely még nem esett áldozatául az urbanizálódás dühének, ahol még van tér és van levegő. (Boros 2001)
- Vidéki területnek minősítenek minden periférián elhelyezkedő, kevésbé lakott területet, amely a fejlesztések középpontjában áll. (Wytrzens 1994)



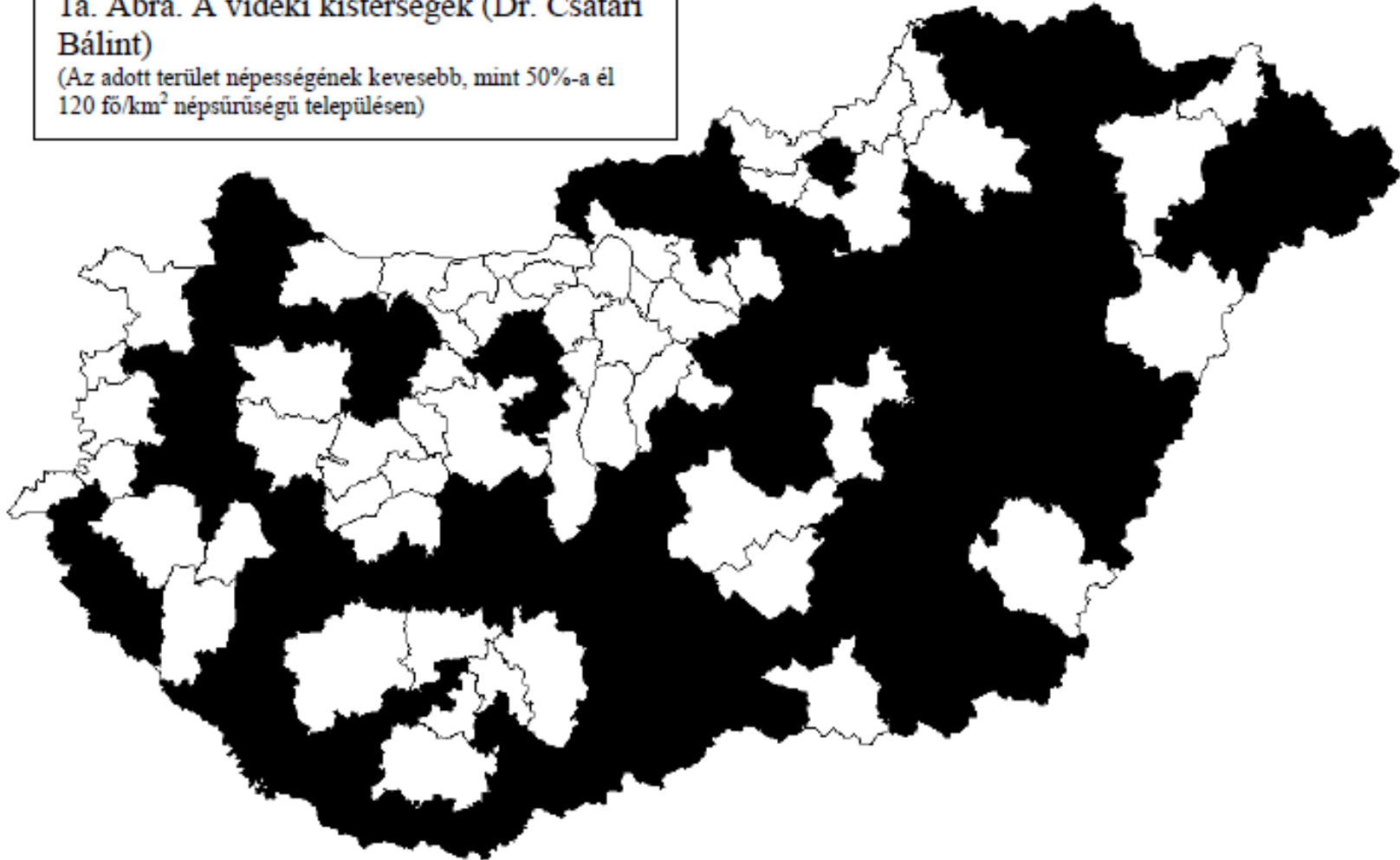
Mi a vidék?

- Csatári (2000) meghatározta azt a 92 kistérséget, amely vidéki kistérségi kategóriába tartozik.
- Balogh (2004) tanulmányában szintén a magyarországi kistérségek vidékies jellegét vizsgálta, főleg a 92 vidéki kistérséget négy fő mutatószám segítségével.
- Az által készített térképek 2001. évi eredményeit vettem alapul és az általam készített kistérségi 2012. évi adatokat bemutató térképekkel összehasonlítottam a változásokat és elmozdulásokat.

A vidéki kistérségek

1a. Ábra. A vidéki kistérségek (Dr. Csatári Bálint)

(Az adott terület népességének kevesebb, mint 50%-a él 120 fő/km² népsűrűségű településen)





Kísérlet egy újabb lehatárolásra

- Balogh András (2004): Vidéki és elmaradott terek Magyarországon c. tanulmányában az alábbi mutatószámokkal dolgozik:
 - mezőgazdasági, vad- és erdőgazdasági, halászati keresők aránya a foglalkoztatottak számából
 - munkanélküliek aránya a munkavállalási korú népességhez viszonyítva
 - személyi jövedelemadó-alap 1 főre jutó összege
 - közüzemi szennyvízcsatorna-hálózatba bekötött lakások aránya



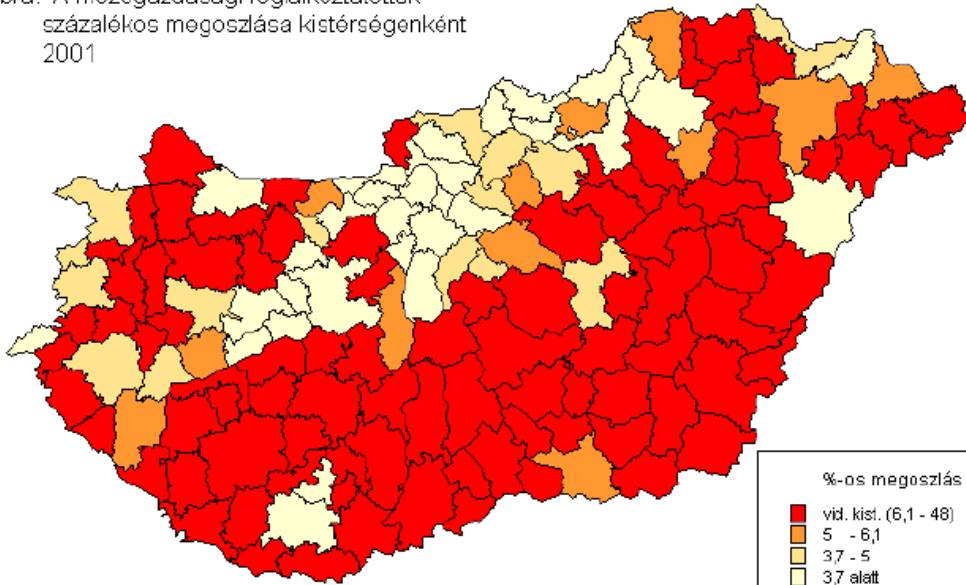
Módszertan

- Módszer a következő volt: az egyes mutatókon belül a kategóriánkénti eloszlás úgy lett megállapítva, hogy a legkedvezőtlenebb értékekkel rendelkező csoportba mindig 92 kistérség tartozzon, tehát, a Csatári Bálint (2000) által vidékinek minősített valamennyi kistérség.
- Így az egyes mutatókon belüli területi különbségek változásával jól nyomon követhetővé válik, mely területek kerülnek be, illetve ki a legrosszabb 92 közé. Így arra is választ kaphatunk, ezek milyen arányban egyeznek meg vagy térnek el a vidékiként meghatározott kistérségeinktől.

Eredmények – a mezőgazdasági foglalkoztatottak

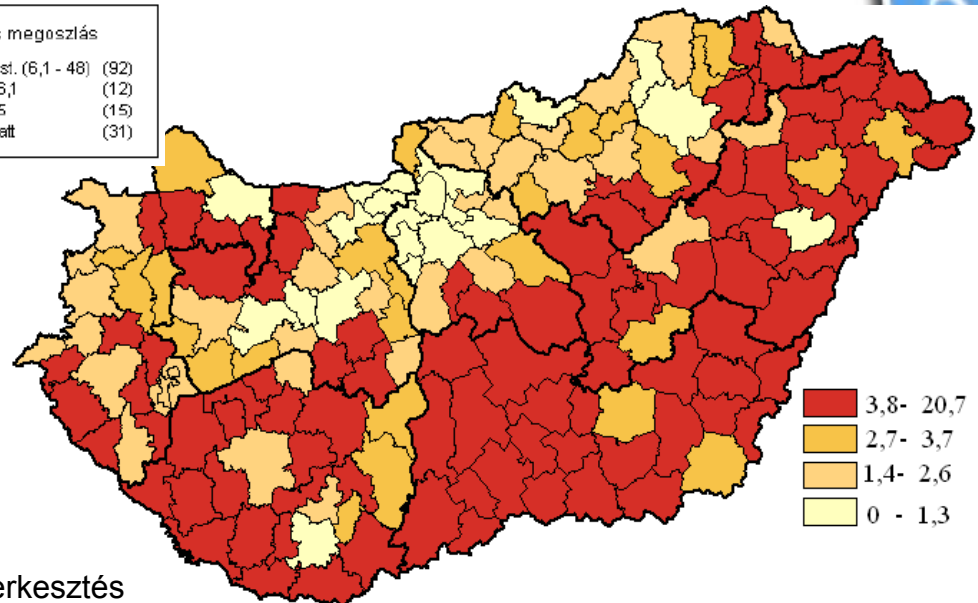
2001

1. Ábra. A mezőgazdasági foglalkoztatottak százalékos megoszlása kistérségeinként 2001



Forrás: Balogh (2004)

2012

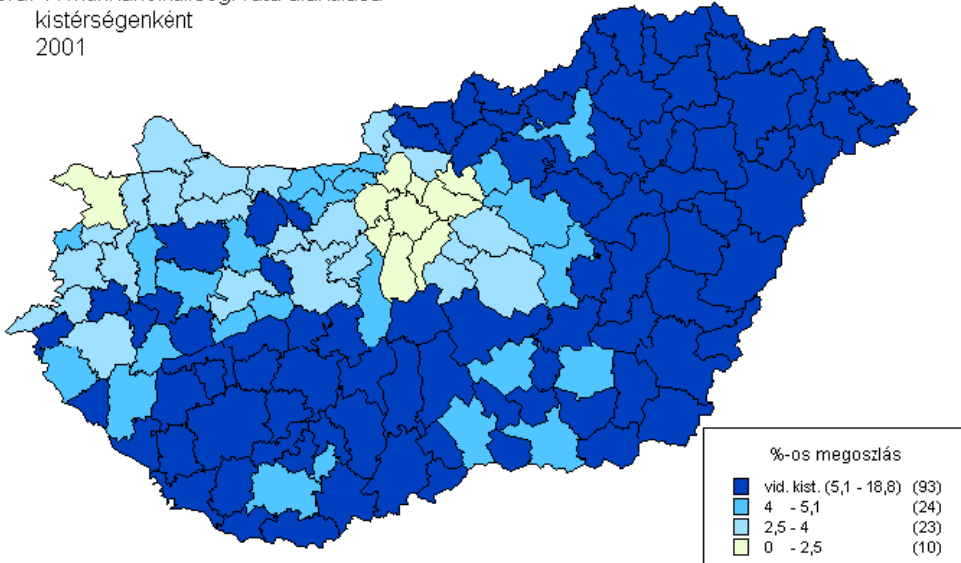


Forrás: Saját szerkesztés

Eredmények – a munkanélküliségi ráta

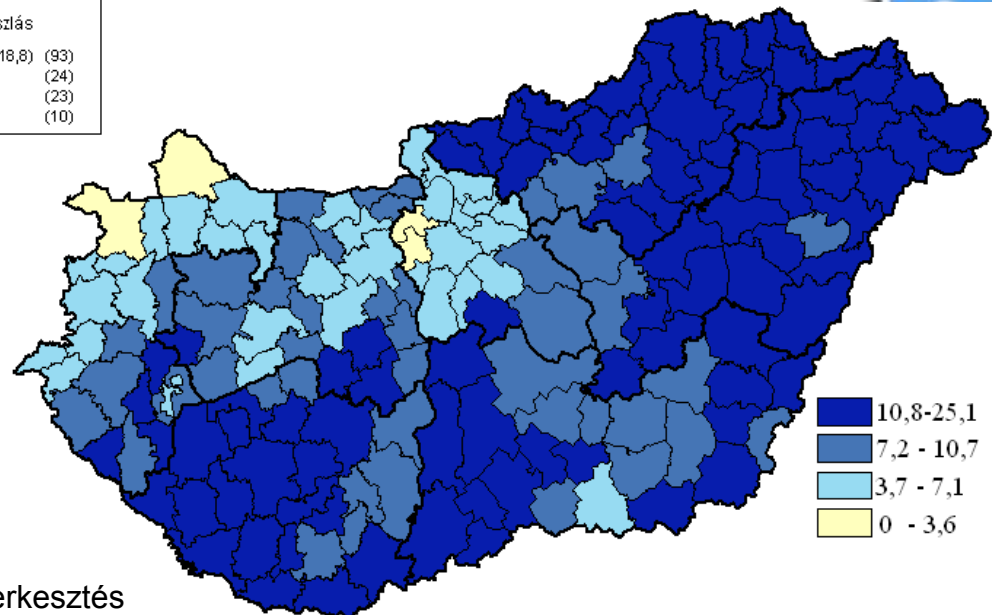
2001

2. Ábra. A munkanélküliségi ráta alakulása
kistérségenként
2001



Forrás: Balogh (2004)

2012

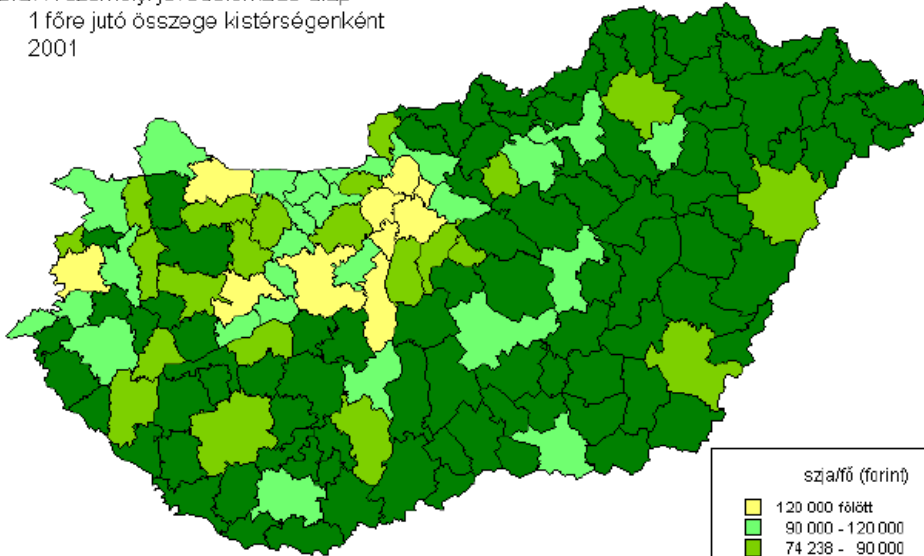


Forrás: Saját szerkesztés

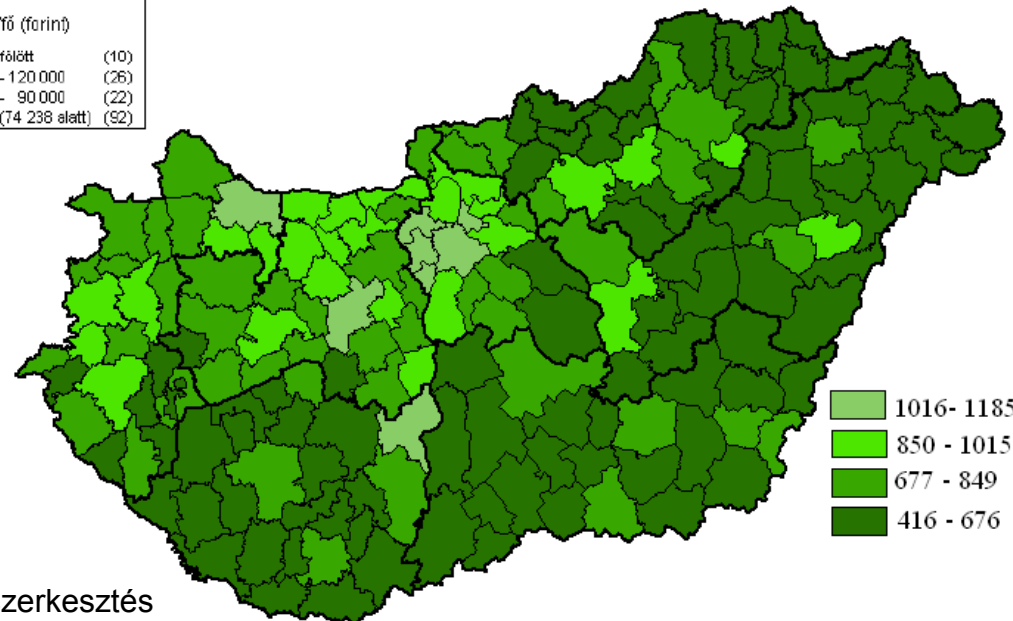
Eredmények – egy főre jutó SZJA

2001

3. Ábra. A személyi jövedelemadó-alap
1 főre jutó összege kistérségenként
2001



2012



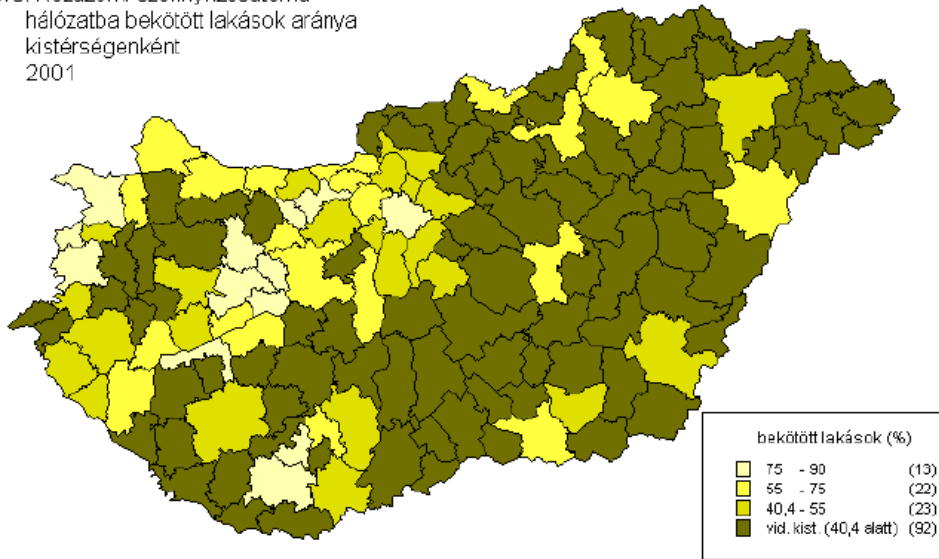
Forrás: Balogh (2004)

Forrás: Saját szerkesztés

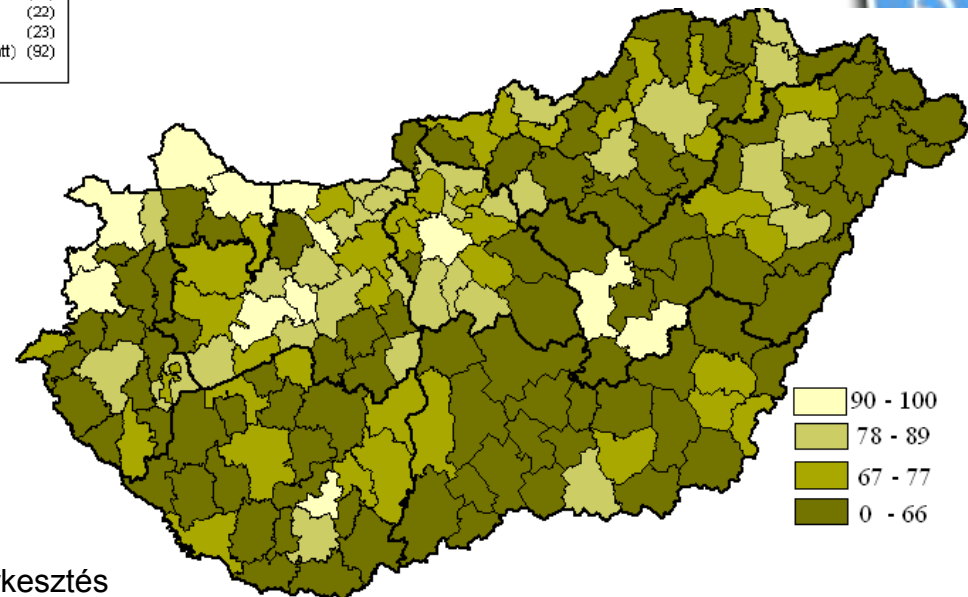
Eredmények – szennyvízhálózatba bekötött lakások

2001

4. Ábra. Közüemi szennyvízcsatorna-hálózatba bekötött lakások aránya kistérségenként 2001



2012



Forrás: Balogh (2004)

Forrás: Saját szerkesztés



Következtetések

- Balogh módszertana alapján a 2012. évre a magyarországi kistérségek vidéki kategóriáin belül csak kismértékű változás történt a 2001. évi állapothoz képest.
- Ugyanakkor a mutatószámok alapján kismértékű fejlődésről lehet beszélni a vidéki kistérségek esetében.

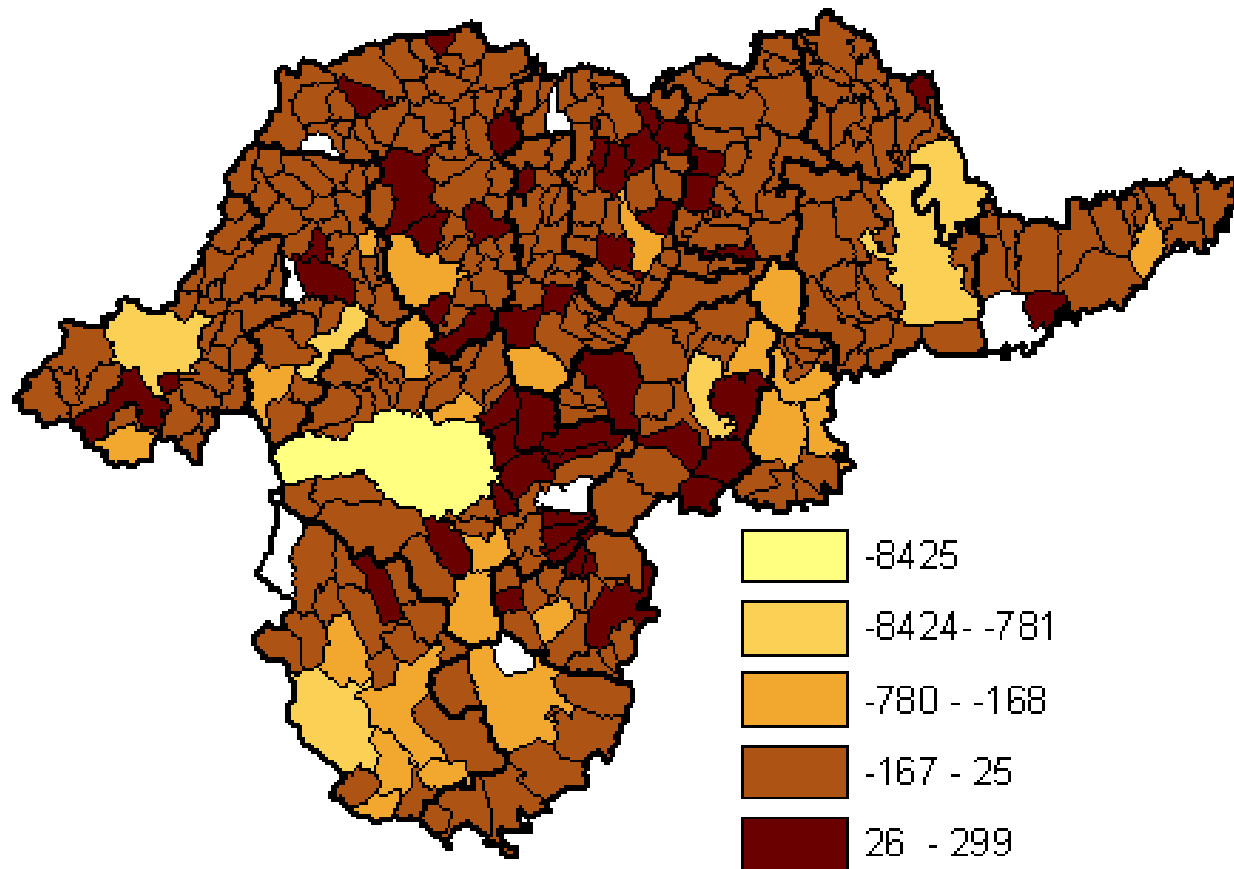


Az Észak-magyarországi régió települései

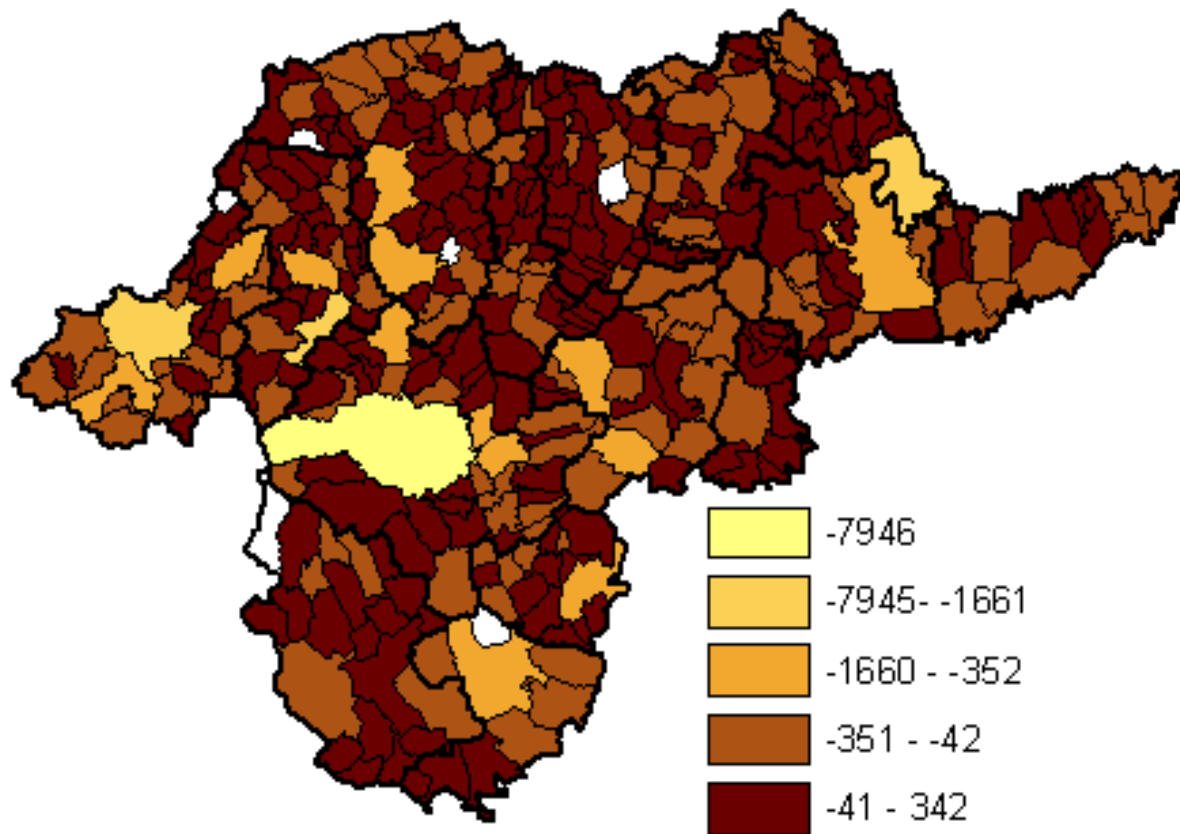
- A 2011. évi népszámlálás alapján a 28 városi rangú település közül Csatári 120 fő/km² besorolásának 9 település nem felel meg, a maradék 330 község, falu besorolásból pedig 31 település városi kategóriának felel meg.

	foglalkoztatott	munkanélküli	inaktív kereső	eltartott
Vidék átlag (%)	28,59	8,72	36,53	27,42
Város átlag (%)	33,36	7,84	30,29	28,51

Természetes szaporodás / fogyás B-A-Z (2001-2011)



Vándorlási különbözlet B-A-Z (2001-2011)





A vidékre jellemző sajátosságok

1. Az agrárgazdaság átalakulása
2. Helyi piac átértékelődése
3. Város-vidék kapcsolatok változása
4. Új szereplők megjelenése
5. A vidék társadalmának átalakulása
6. A természeti környezethez való viszony változása
7. Önerős fejlesztési törekvések
8. Innovatív megoldások
9. Eltérő vidéki gazdasági és társadalmi helyzetkép



Városi és vidéki munkaerő-piaci helyzet

- Magasabb aktivitás a szolgáltató szektorban és az iparban
- Magasabb életszínvonal
- Magasabb iskolai végzettség
- Kevés újszerű megoldás
- Magasabb munkanélküliség – közfoglalkoztatás
- Magasabb aktivitás a mezőgazdasági szektorban
- Alacsonyabb iskolai végzettség
- Alacsonyabb SZJA
- Helyenként innovatívabb



Köszönöm a figyelmet!

liptak.katalin@uni-miskolc.hu