

Csata Andrea, tanársegéd, Sapientia EMTE Csíkszereda
Fejér- Király Gergely, tanársegéd, Sapientia EMTE Csíkszereda
Tánczos Levente- József, tanársegéd, Sapientia EMTE Csíkszereda



SAPIENTIA
ERDÉLYI MAGYAR
TUDOMÁNYEGYETEM

A székelyföldi Hargita megye kitöréspontjainak elemzése, különös tekintettel a fafeldolgozó és IT szektorokra

MAGYAR REGIONÁLIS TUDOMÁNYI TÁRSASÁG
XIII . VÁNDORGYŰLÉSE
Kelet-Közép-Európa területi folyamatai, 1990–2015

Eger, 2015. november 19–20.

Témaválasztás indoklása

- Helyi fejlesztés szempontjából kulcsfontosságú a lehetséges kitöréspontok alapos ismerete
- Két nagyon eltérő ágazat, történelmi szempontból, erőforrásigény, érvényesülő trendek tekintetében
- Felvetődik a kérdés, hogy a hagyományos erőforrásokra épülő kitöréspontok mellett és milyen körülmények, feltételek között jelenhet meg egy új

Kutatási kérdések

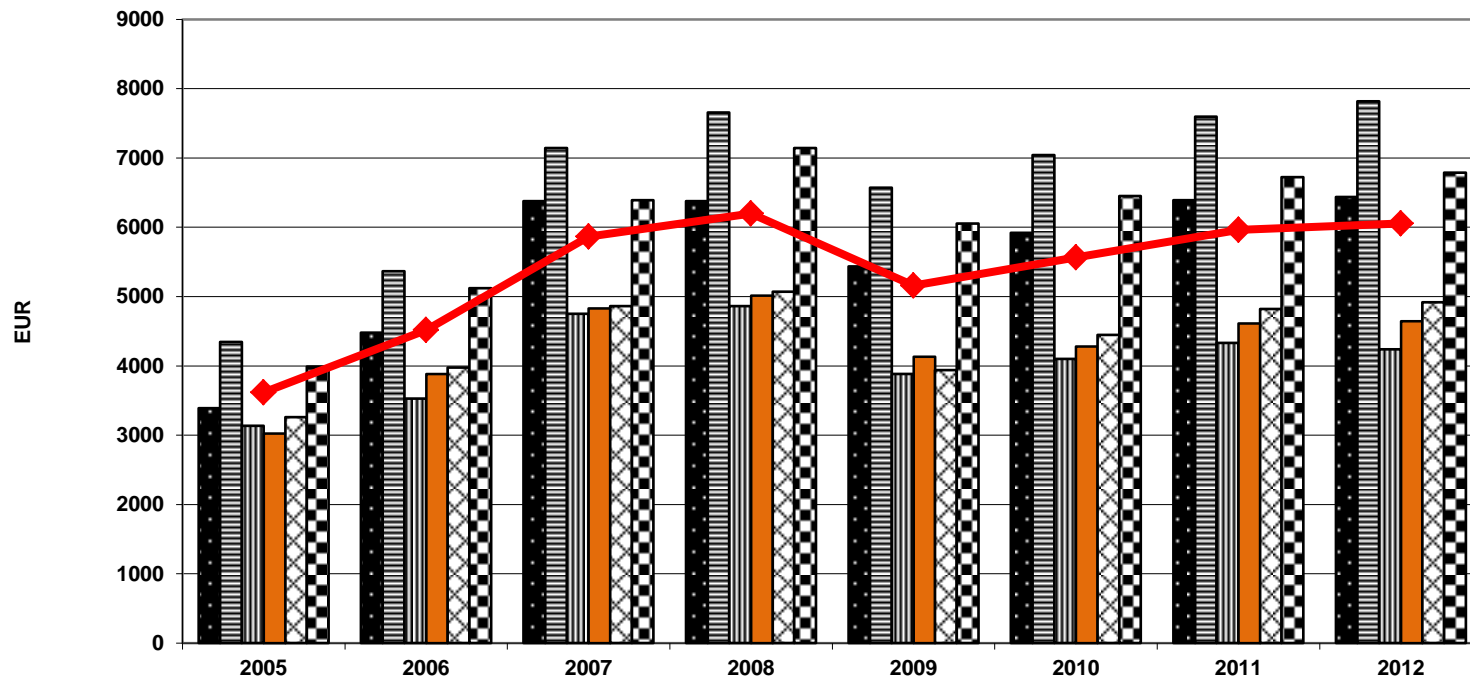
- Milyen az ágazatok időbeni alakulása?
- Milyen az ágazatok teljesítménye ?
- Hogyan járulnak hozzá a térség társadalmi és gazdasági fejlődéséhez ?
- Milyen változások várhatók ?

Elemzés keretei:

Székelyföld, Hargita megye kiemelt terület: tipikus rurális térség

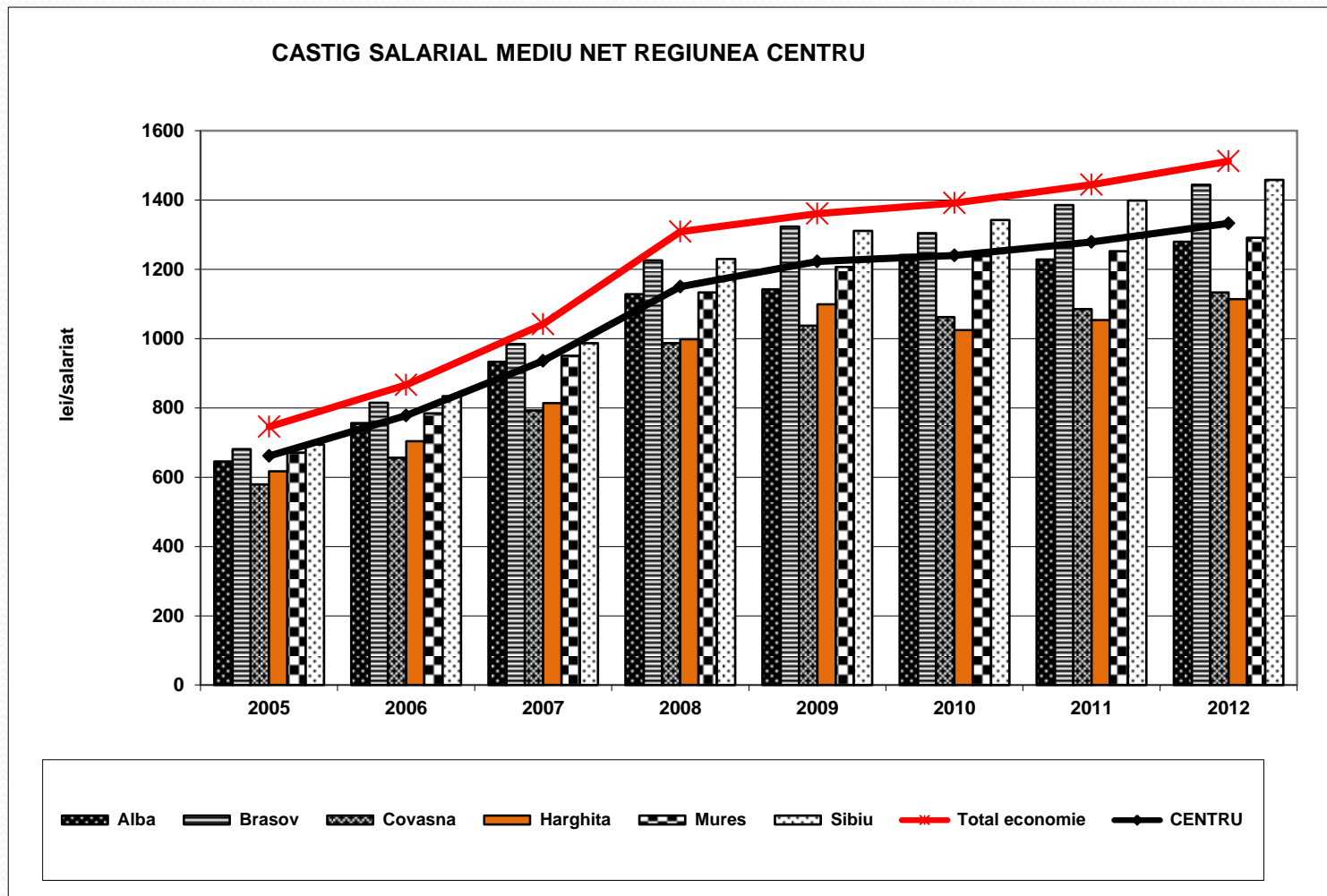
Low GDP/ capita

PIB/locuitor REGIUNEA CENTRU



Alba Braşov Covasna Harghita Mureş Sibiu Total regiune

Low income



1000 lakosra eső vállalatok száma iparáganként

		2009	2010	2011	2012	2013
Ipar	Országos	25,1	22,6	20,9	21,5	22,0
	Hargita	42,6	39,6	36,9	38,1	38,3
	Kovászna	29,9	27,0	24,8	24,1	24,7
Építőipar	Országos	26,7	21,9	19,4	19,9	20,3
	Hargita	30,3	25,1	22,2	22,6	22,5
	Kovászna	20,5	16,5	13,8	14,2	13,8
Szolgáltatás	Országos	67,0	60,9	56,6	60,7	63,5
	Hargita	50,5	46,3	42,1	44,1	45,3
	Kovászna	39,4	35,8	32,9	35,0	35,9

Forrás: Országos Statisztikai Intézet (INS), 2015

A kisvállalatok (10–49 foglalkoztatott) aránya 2008–2013 között
 Forrás: Országos Statisztikai Intézet (INS)

		2008	2009	2010	2011	2012	2013
	10–49 alkalmazott	Országos	8,7%	8,5%	8,9%	10,6%	10,2%
Hargita		10,1%	9,7%	10,1%	12,2%	12,0%	11,9%
Kovászna		10,6%	10,7%	11,1%	12,1%	11,9%	11,7%

Árbevétel-arányos nyereség

	Országos	Hargita megye	Kovászna megye
FA	3,1%	1,1%	-0,9%
IT	8,8%	8,8%	1,5%
Összesen	2,4%	2,7%	3,8%

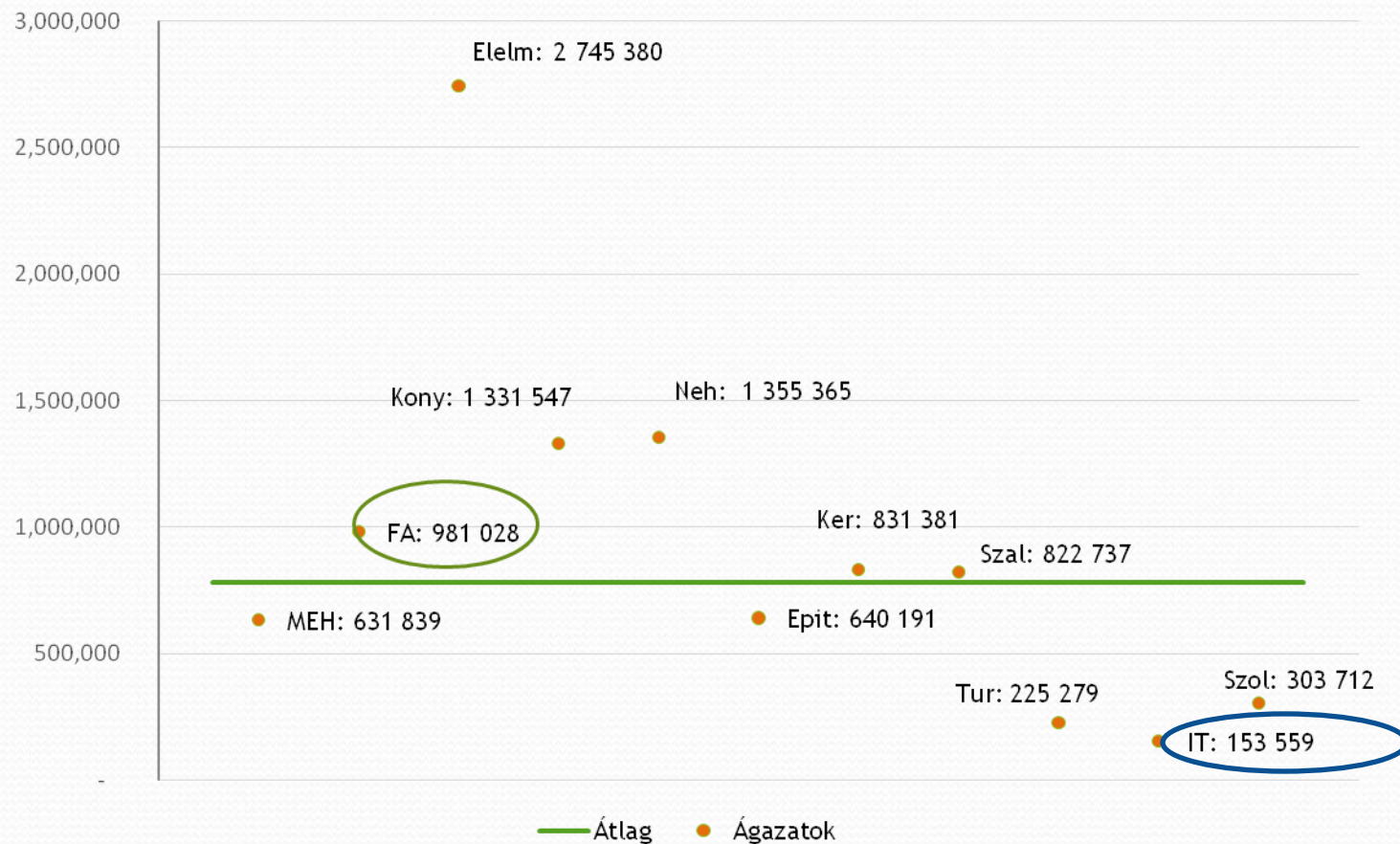
Forrás: A Pénzügyminisztérium adatai alapján, saját szerkesztés

A KKV-szektor helyzete 2013-ban (2008-hoz viszonyítva) árbevétel és foglalkoztatottak száma szerint



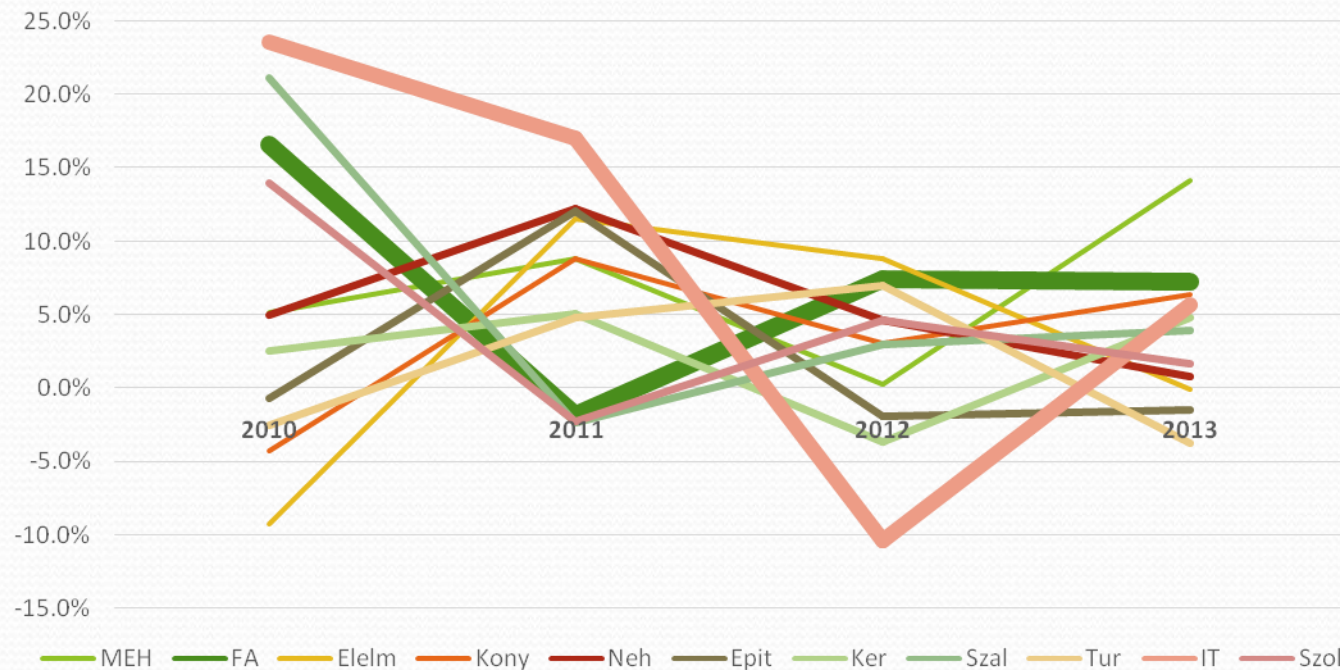
Forrás: Az Európai Bizottság éves jelentés 2013/2014

Hargita megye ágazati árbevételei és a megyei átlagárbevétel 2013-ban (lej)



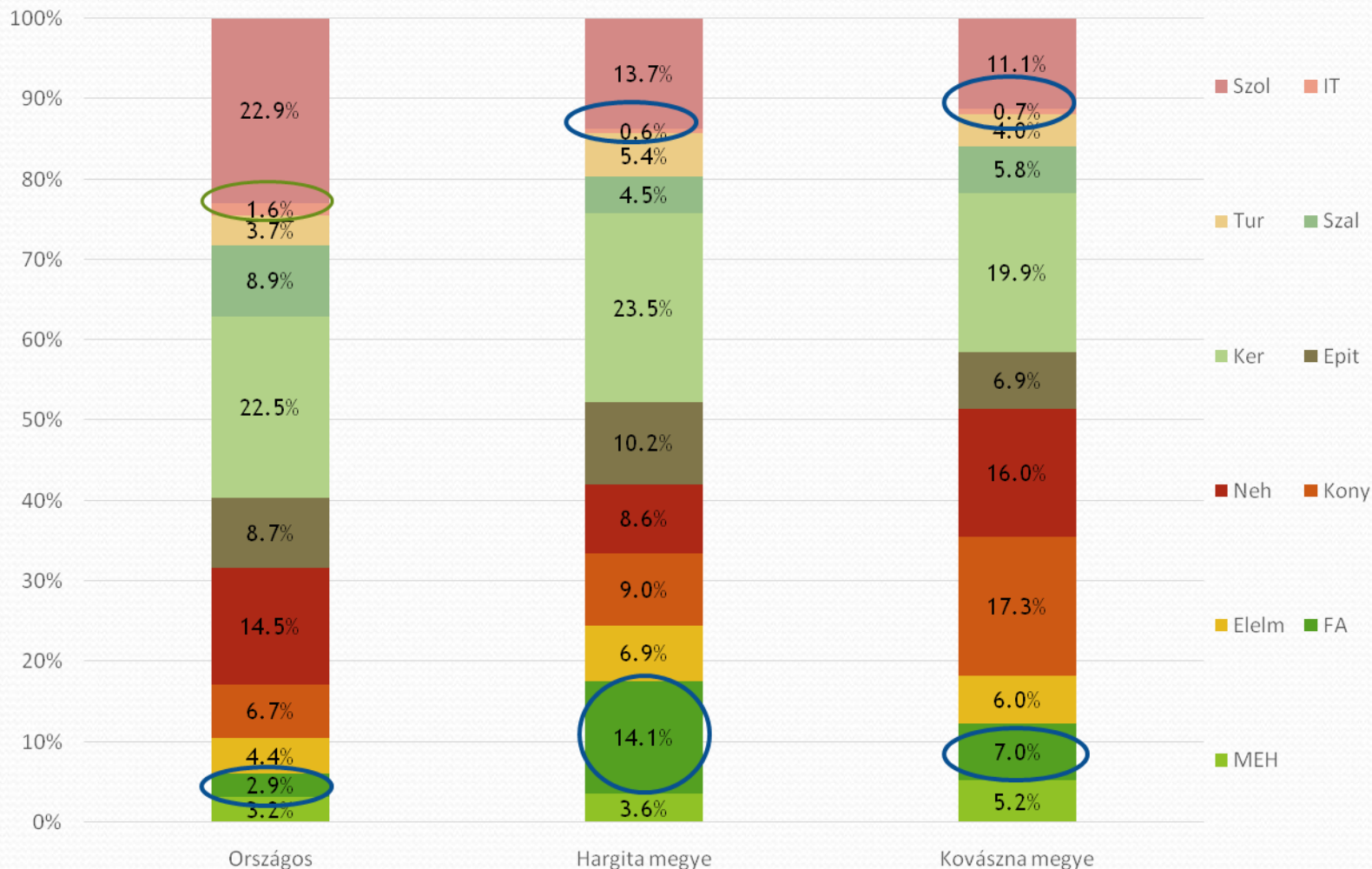
Forrás: A Pénzügyminisztérium adatai alapján, saját szerkesztés

Az ágazati termelékenység alakulása Hargita megyében



Forrás: A Pénzügyminisztérium adatai alapján, saját szerkesztés

Ágazati megoszlás foglalkoztatottak száma szerint 2013-ban



Forrás: A Pénzügyminisztérium adatai alapján, saját szerkesztés

• Az ágazati koncentrációt mutatja be országos és a két megye összehasonlításában.

Ágazati koncentráció alatt azon vállalatok arányát értjük, amelyek az ágazati összárbevétel 80%-át adják, vagyis a kis érték magas koncentrációt jelent

	Országos	Hargita megye	Kovászna megye
FA	5,8%	14,7%	18,4%
IT	5,6%	18,1%	17,3%

Forrás: A Pénzügyminisztérium adatai alapján, saját szerkesztés

Porter-féle 5 erő (iparági elemzés)

Fa: belépés egyre korlátozottabb

Lehetséges belépők

IT: belépés könnyű,
de nehéz a
fennmaradás és
fejlődés

Új belépők fenyegetése

Fa: vertikális integráció jellemzi

Szállítók

Szállítók
alkupozíciója

Iparági
versenytársak



Verseny a már
működő vállalatok
között

Fa: piaci kereslet visszaesése
Vevők pozíciójának erősödése

Vevők
alkupozíciója

Vevők

IT: Nem fontos tényező a beszállító
Humánerőforrás fontos tényező

Helyettesítő termékek
vagy szolgáltatások
fenyegetése

Helyettesítő
termékek

IT: növekvő vevőkör
Nagy vevőhöz együttműködés
szükséges

IT: dinamikus fejlődés a technológiák révén

Fa: természetes alapanyag egy állandósági tényező

Székelyföld erdős, hegyvidéki zóna

	Total territory	Agricultural land	Arable	Pasture	Meadow	Vineyard	Orchard	Woods	Lakes	Other
Romania	100	61,6	64,2	22,6	10,4	1,5	1,4	28,3	3,5	6,6
Central region	100	56,0	40,3	33,6	24,9	0,5	0,7	36,6	0,9	6,5
Alba	100	52,6	40,1	36,4	21,8	1,4	0,3	36,5	1,0	9,9
Brasov	100	52,7	43,8	34,3	21,4	0,0	0,5	38,4	1,1	7,8
Covasna	100	50,2	44,8	32,7	22,0	0,0	0,5	44,5	0,8	4,5
Harghita	100	59,7	23,1	27,1	29,6	0,0	0,2	35,7	0,6	3,9
Mures	100	61,1	54,0	26,7	17,6	0,5	1,2	31,3	1,0	6,6
Sibiu	100	56,2	38,3	35,3	23,9	0,9	1,7	37,2	1,1	5,5

XVII századtól dokumentált
jelenség az „exportálás”
GARDA DEZSŐ: A GYERGYÓI
TUTAJOZÁS
TÁRSADALOMRAJZÁHOZ,



Forrás: http://gyergyoremete.ro/hu_HU/past-and-present/remetea-peoples-occupations/

Fafeldolgozó ágazat alakulása

1990-2000
Mennyiségi
termelés
vadkapitalizmus

- Tulajdonjogok tisztázatlansága
- Hézagos jogi háttér, be nem tartott szabályok
- A nyers fa kitermelése, elsődleges nyersanyagexport
- Nincs termékfeldolgozás: fa elsődleges nyersanyagként kerül eladásra
- és környezetbe kihordott hulladék a melléktermék (ingyen, vagy fizettek érte, hogy elvigvék)



Fa feldolgozó ágazta alakulása



2000-2010

Minőségi termelés,
„félvad” kapitalizmus

Nő a feldolgozás mértéke.

Termelési lánc hosszabbodik,
melléktermék is felhasználódik.

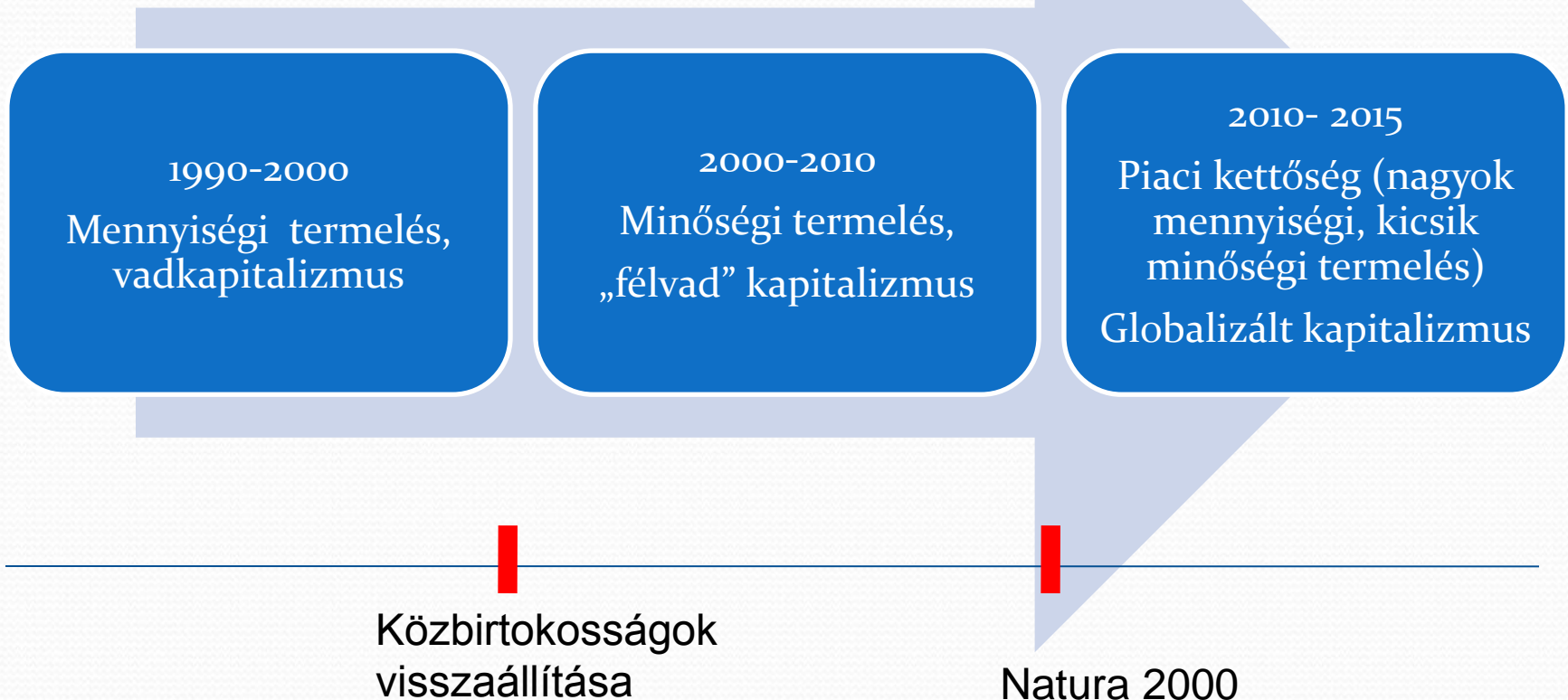
Szűkül az alapanyag.

Piaci koncentrációs folyamatok
erősödnek.

Exporttermékekben megjelenik
a feldolgozott végtermék
(gazdasági növekedés ,
építkezési kedv és a természetes
alapanyagok kedvelése).

Közbirtokosságok
visszaállítása

Fafeldolgozó ágazat alakulása



Fafeldolgozó szektor: aktuális állapotok

- Erős piaci koncentráció tulajdonosok szintjén (állam, nemzetközi cégek érdekeltségei, közbirtokosságok)
- Feldolgozásban duális kép: nagyok mennyiségi kitermelés: rönköket és elsődleges nyersanyagot (Románia deszkatermelésének 71 %-át adja ez a cég) exportálnak . Egyik fő export célország Kína...(végtermékként visszakerül Romániába is a fa)
- Teljes mértékben feldolgozzák a hulladék fát

Holzindustrie Schweighofer



<https://www.schweighofer.at/ro/locatii-de-productie.html>

Fafeldolgozó szektor aktuális állapotok

- Helyi kisebb vállalkozók: vagy diverzifikált végterméket állítanak elő, vagy beszállítóként dolgoznak a nagy cégeknek
- Lassan haldokló pályára téve a helyi kistermelőket, csökken a cégek jövedelmezősége és az alkalmazottak száma
- Hulladékfa feldolgozásával és a Natura 2000- es intézkedések miatt még a tűzifa beszerzés is problémás a lakosságnak: hiánygazdaság, felborult természetes gazdálkodási rendszer, veszélyeztetett életkeret

Milyen tényezők vezettek ide?



Milyen tényezők vezettek ide?

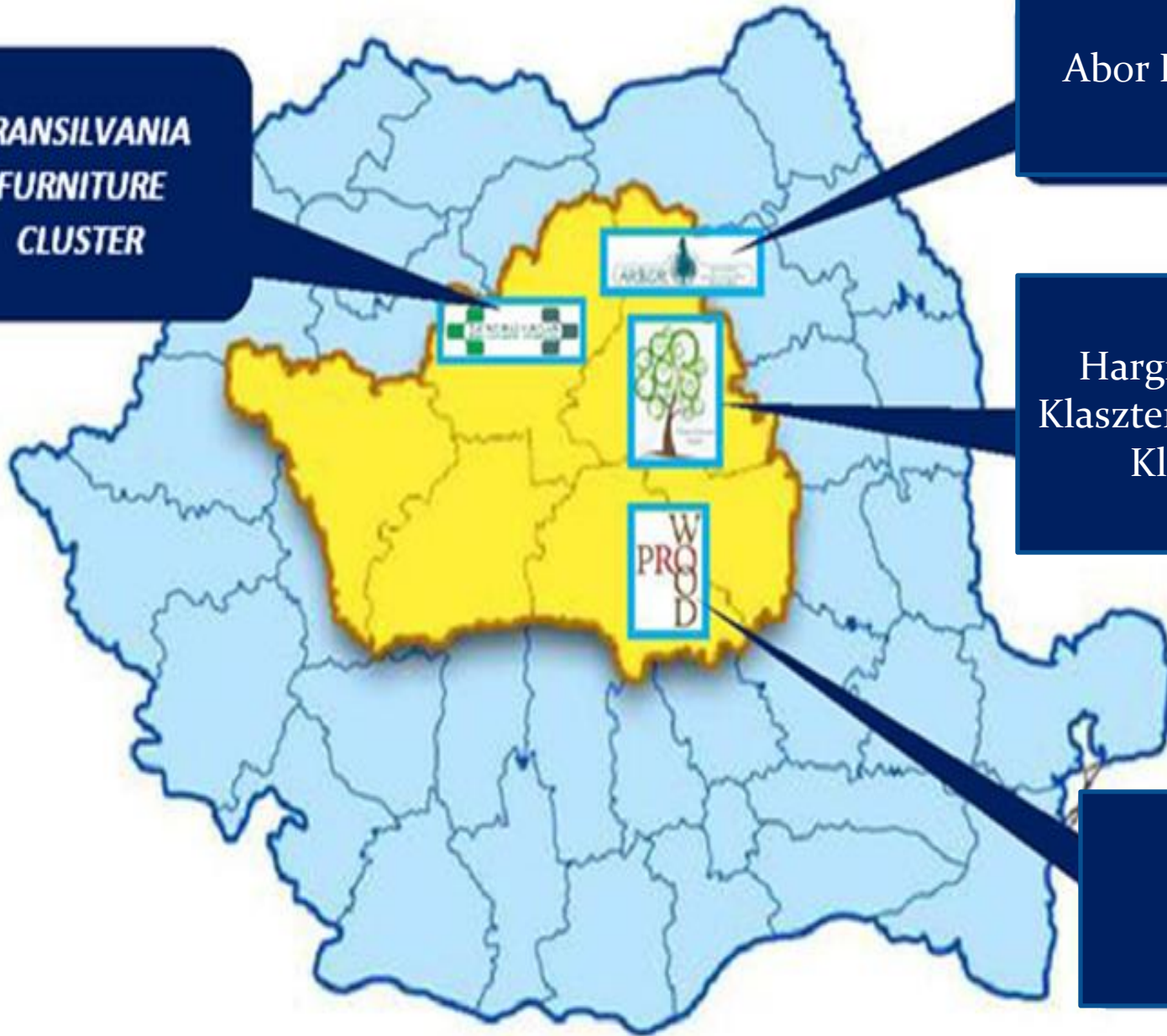


**TRANSILVANIA
FURNITURE
CLUSTER**

Abor Egyesület

Hargita Wood
Klaszter, REGIOFA
Klaszter

Prowood
Klaszter



Milyen tényezők vezettek ide?

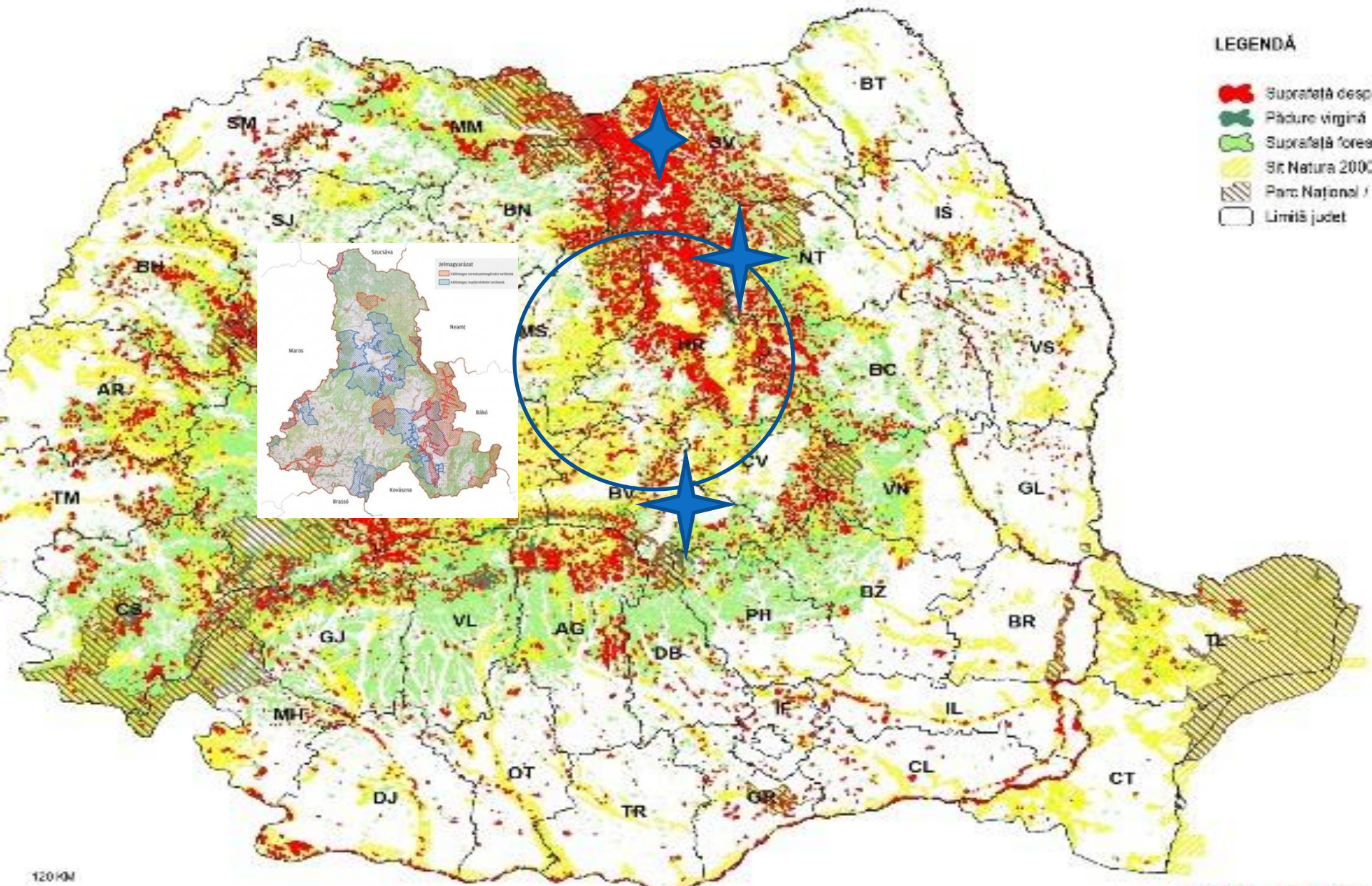


Milyen tényezők vezettek ide?



HARTA SUPRAFETELOR DESPĂDURITE DIN ROMÂNIA ÎN PERIOADA 2000 - 2011

REPARTIȚIA PE JUDEȚE, ARII PROTEJATE ȘI PĂDURI VIRGINE



A kitermelt fenyőfa megoszlása Romániában, a Közép Régióban, 2008–2013

1000 m ³	2005	2006	2007	2008	2009	2010	2011	2012	2013
Románia összesen	6060,5	5765	7490,7	6766,3	6634,6	6832,2	7521,2	7615,1	7865,7
Közép Régió	2120,7	1933,9	2338,6	2162,8	1976,4	2107,6	2237,5	2172,9	2302,7
Brassó	180,9	153,2	213	226,7	250,4	308,3	295,8	285	383,3
Kovászna	278,6	222,1	231,7	178,4	190,6	227,8	240,2	287,2	288,3
Hargita	895,7	784,6	984,3	1016,4	764,5	778,5	773,4	721,1	835,3
Maros	359,8	313,7	472,1	299,5	311,8	277,6	353,4	315,6	275,9

Forrás: INS, Tempo-Online, 2015
Kassay János, 2015

Törvényi keretek, korrupció

- Natura 2000: egyrészt megvédi a természetet, másrészt az évszázados természetes ciklust átvágja

Nincs anyagi kompenzáció!!!

- Nagyoknak kedvez
- Törvényes keretek áthágása
- Minden módszert bevetnek a nagy cégek
- Politikusok saját érdekeiket helyezték előtérbe

Következmények

Az ágazat működésének egyre súlyosabb társadalmi és környezeti hatásai vannak

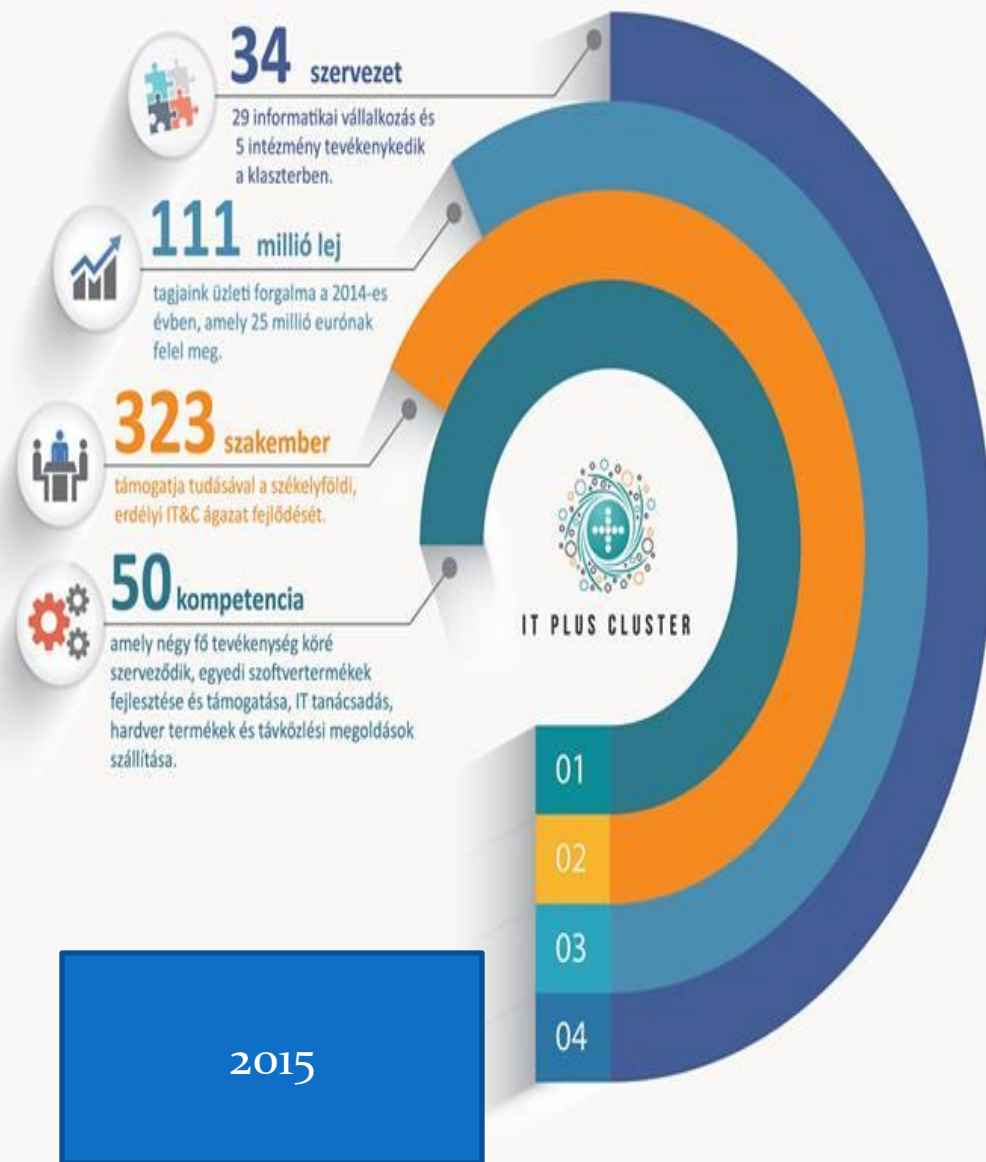
Gazdasági visszaesés, a szektor jövedelmezősége és a foglalkoztatottak aránya csökken

Egyre kisebb mértékben lehet kitöréspontnak tekinteni az ágazatot

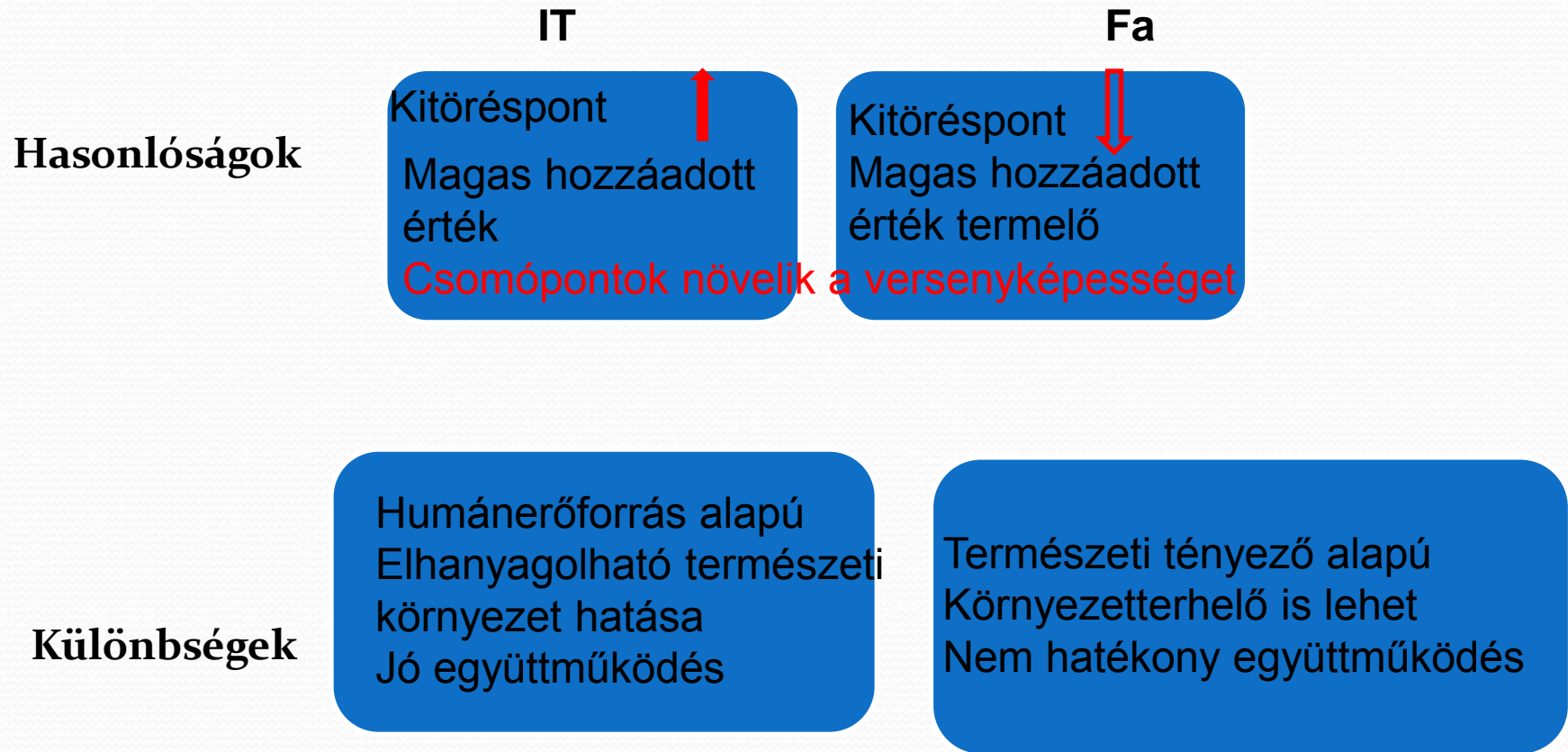
IT szektor

- 2008 után létezik önállóan az ágazat
- IT humán erőforrás export jelentős
- Innovációs paradoxon érvényesülése, fontos a társadalmi keret, az egymásra hatás az innováció terjedésében (Everett M. Rogers, 2003)
- A minőségi információ költsége, társadalmi keretekbe ágyazott tacit tudás (Grote 2003, Gál 2010, Gál 2012). Fafeldolgozó szektornál Csata (2005)
- Fontos feltétel a csomópont megteremtése, jóllét, társadalom biztonságos kereteinek alakulása

IT plus együttműködés



Szektorok összevetése





Köszönöm a figyelmet!

