
Kedvezményezett térségek a hazai területfejlesztési politikában

NAGY András

vezető tervező

VÁTI Nonprofit Kft

Területi Elemzési, Értékelési és Monitoring Iroda



Kedvezményezett térségek lehatárolása

| Hatályba lépés | Kistérség (körzet) | település |
|----------------|--|---|
| 1987 | | – Társadalmi-gazdasági szempontból elmaradott települések |
| 1991 | – Elmaradott térségek települései, – Munkahelyteremtő beruházások szempontjából támogatható foglalkoztatási körzetek települései | |
| 1992 | – Társadalmi-gazdasági szempontból elmaradott, nagyrészt kedvezőtlen adottságú térségek – Országos munkanélküliségi rátát kétszeresen meghaladó munkanélküliséggel sújtott foglalkoztatási körzetek | |
| 1993 | – Gazdasági-társadalmi szempontból elmaradott foglalkoztatási körzet, – Országos átlagot 1,5-szeresen meghaladó munkanélküli arányú foglalkoztatási körzet | – Társadalmi-gazdasági szempontból elmaradott település |
| 1994 | – Gazdasági-társadalmi szempontból elmaradott foglalkoztatási körzet, – Országos átlagot 1,5-szeresen meghaladó munkanélküli arányú foglalkoztatási körzet | – Társadalmi-gazdasági szempontból elmaradott település |
| 1995 | – Gazdasági-társadalmi szempontból elmaradott foglalkoztatási körzet, – Országos átlagot 1,5-szeresen meghaladó munkanélküli arányú foglalkoztatási körzet | – Társadalmi-gazdasági szempontból elmaradott település |

Forrás : Kormányrendeletek alapján, saját szerkesztés



Kedvezményezett térségek lehatárolása II.

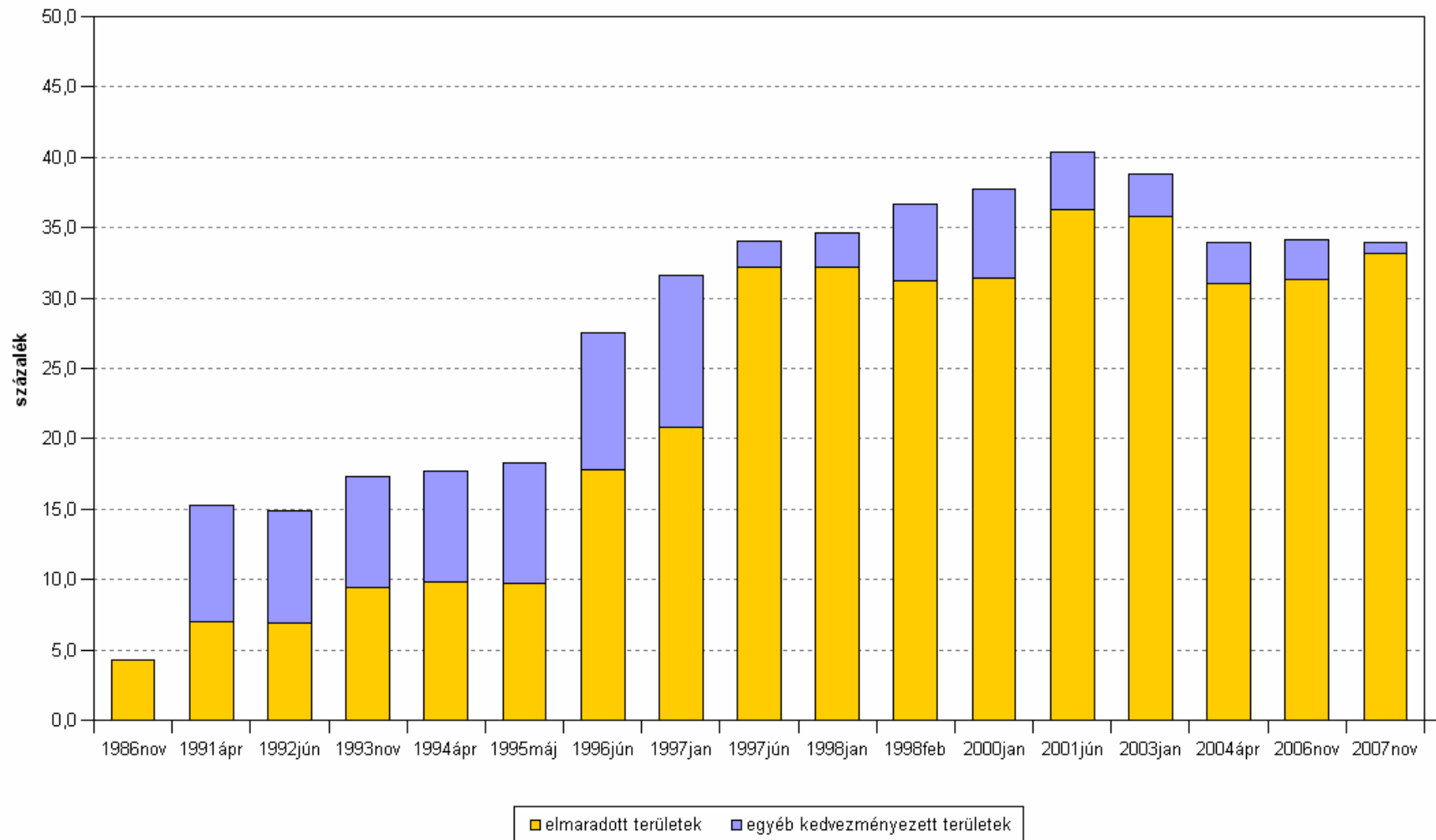
| Hatályba lépés | Kistérség (körzet) | település |
|----------------|--|---|
| 1996 | – Társadalmi-gazdasági szempontból elmaradott térség, | |
| 1997.jan. | – Ipari szerkezetátalakítás térségei – Mezőgazdasági vidékfejlesztés térségei – Jelentős munkanélküliséggel sújtott térségek | – Társadalmi-gazdasági szempontból elmaradott település – Országos átlagot jelentősen meghaladó munkanélküliséggel sújtott település |
| 1997.jún. | – Társadalmi-gazdasági szempontból elmaradott térség, | |
| 1998.jan | – Ipari szerkezetátalakítás térségei – Mezőgazdasági vidékfejlesztés térségei – Tartós munkanélküliséggel sújtott térségek | – Társadalmi-gazdasági szempontból elmaradott település – Országos átlagot jelentősen meghaladó munkanélküliséggel sújtott település |
| 1998.feb | – Társadalmi-gazdasági szempontból elmaradott térség, | |
| 2000 | – Ipari szerkezetátalakítás térségei – Mezőgazdasági vidékfejlesztés térségei – Tartós munkanélküliséggel sújtott térségek | – Társadalmi-gazdasági szempontból elmaradott település – Országos átlagot jelentősen meghaladó munkanélküliséggel sújtott település |
| 2001 | – Társadalmi-gazdasági szempontból elmaradott térség, | |
| 2003 | – Ipari szerkezetátalakítás térségei – Vidékfejlesztési térségek | – Társadalmi-gazdasági szempontból elmaradott település |
| 2004 | – Társadalmi-gazdasági szempontból elmaradott térség, – Ipari szerkezetátalakítás térségei | – Országos átlagot jelentősen meghaladó munkanélküliséggel sújtott település |
| 2006 | – Vidékfejlesztési térségek <i>(Hátrányosabb helyzetű, Leghátrányosabb helyzetű térség)</i> | – Társadalmi-gazdasági szempontból elmaradott település – Országos átlagot jelentősen meghaladó munkanélküliséggel sújtott település |
| 2007 | – Társadalmi-gazdasági szempontból elmaradott térség, <i>(Hátrányosabb helyzetű, Leghátrányosabb helyzetű, Komplex programmal segített leghátrányosabb helyzetű térség)</i> | |

Forrás : Kormányrendeletek alapján, saját szerkesztés



Kedvezményezettség koncentrációja

A kedvezményezett és ezen belül az elmaradott területeken élő népesség aránya

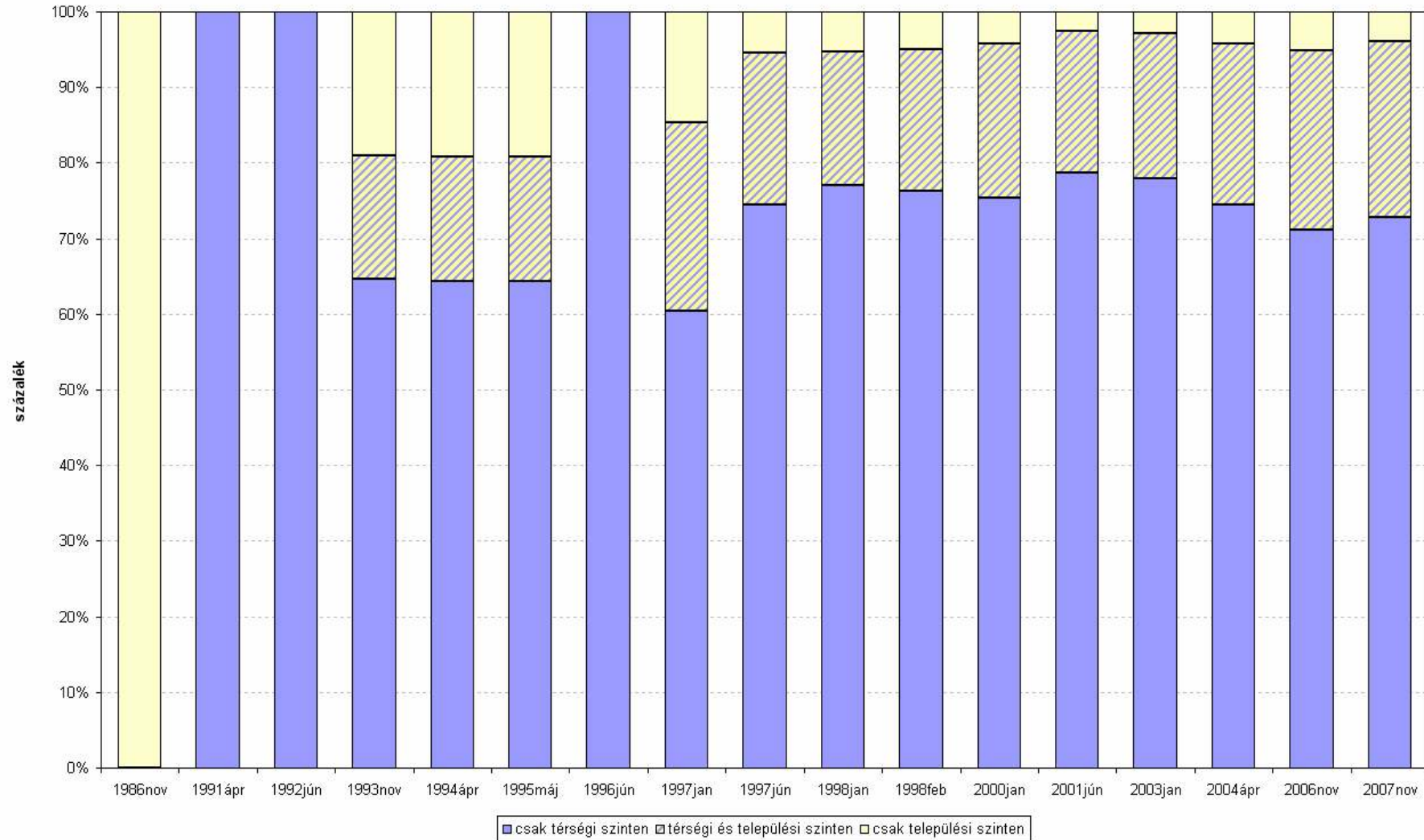


Forrás : Kormányrendeletek alapján, saját szerkesztés



Elmaradottság területi szintje

Az elmaradott területeken élők megoszlása a lehatárolás szintje szerint

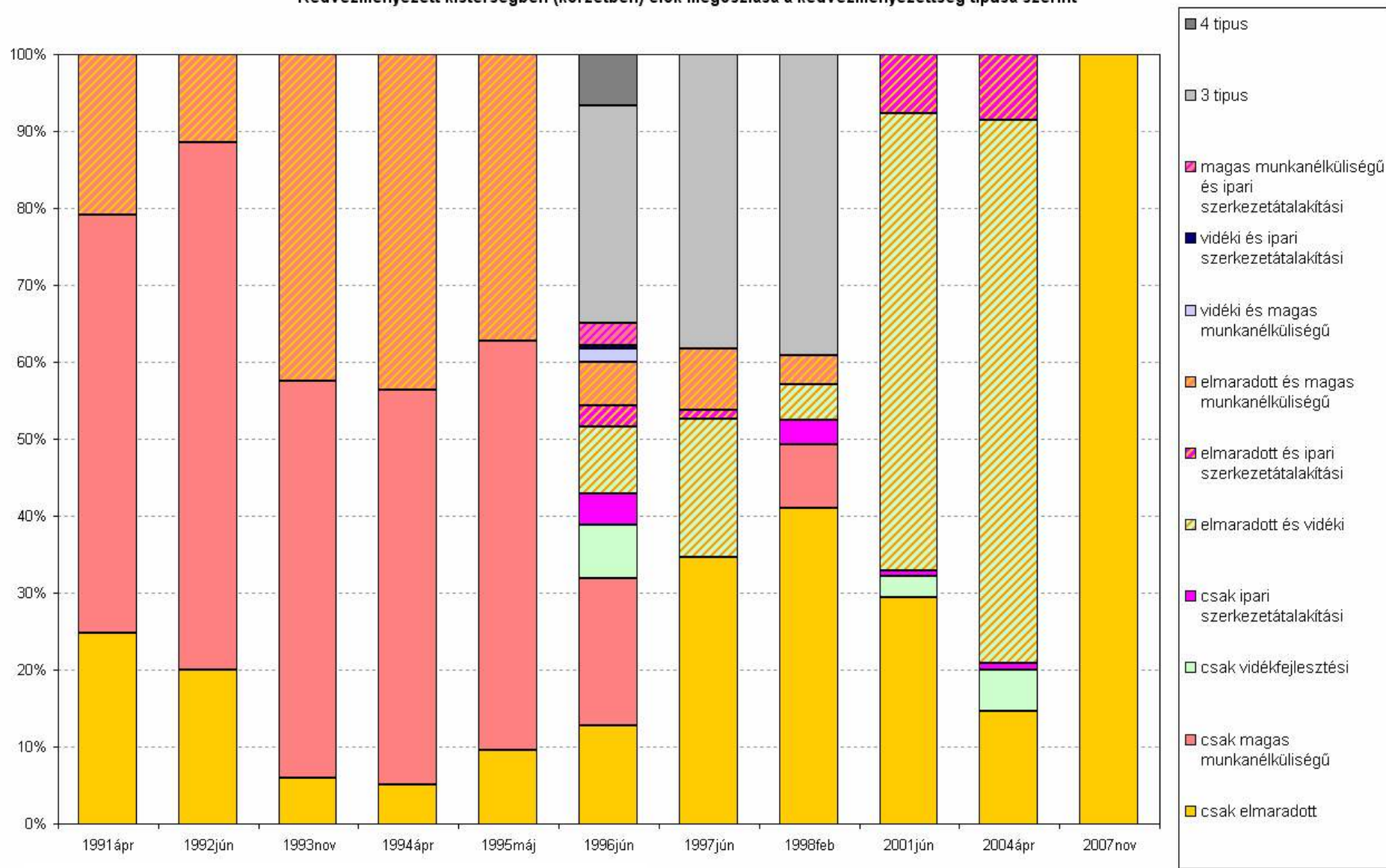


Forrás : Kormányrendeletek alapján, saját szerkesztés



Kistérségtípusok

Kedvezményezett kistérségben (körzetben) élők megoszlása a kedvezményezettség típusa szerint



Forrás : Kormányrendeletek alapján, saját szerkesztés



A komplex kistérségi elmaradottság indikátorai

| | |
|--|--|
| <ul style="list-style-type: none"> Folyamatosan vizsgált tényezők | <ul style="list-style-type: none"> Vándorlás Korszerkezet Urbanitás,településszerkezet Munkanélküliség Jövedelmi viszonyok Gépkocsi ellátottság Lakásépítés üteme Ivóvíz-ellátottság telefonellátottság |
| <ul style="list-style-type: none"> Időnként mellőzött tényezők | <ul style="list-style-type: none"> Iskolázottság Foglalkoztatási szerkezet Vállalkozássűrűség Turizmus (forgalom) Gázellátottság csatornázottság |
| <ul style="list-style-type: none"> Újjonnan bekerülő tényezők | <ul style="list-style-type: none"> Kutatás-fejlesztés Szociális támogatások Helyi adók Hulladékgyűjtés Elérhetőség Kábeltelevízó ellátottság Internetellátottság |
| <ul style="list-style-type: none"> Idővel elhagyott tényezők | <ul style="list-style-type: none"> Mezőgazdasági adottságok |

Forrás : Országgyűlési határozatok alapján, saját szerkesztés



Rangkorreláció a 174 kistérség különböző mutatócsoportok alapján felállított fejlettségi rangsorai között

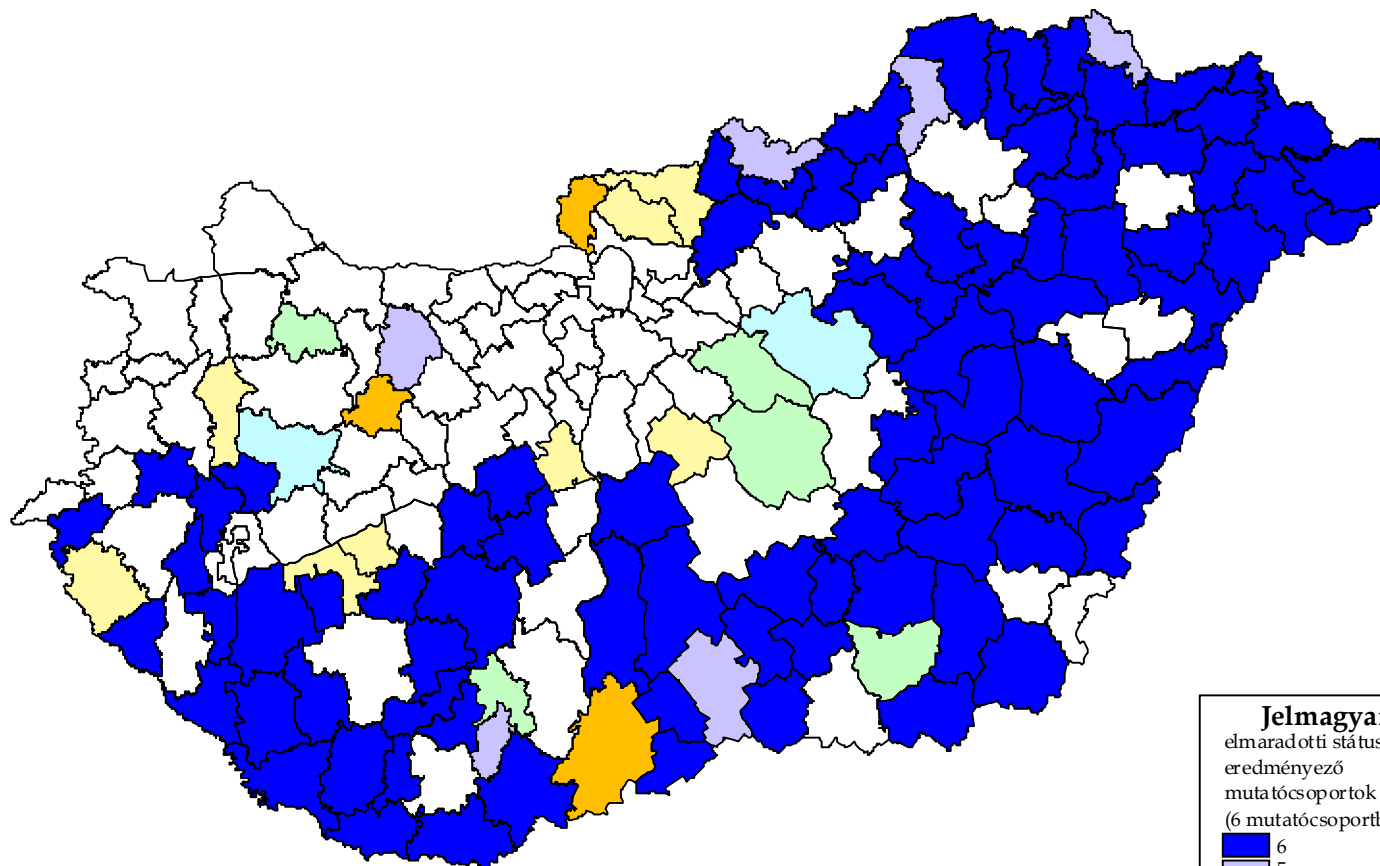
| | 11 mutató | 15 mutató | 28 mutató | 19 mutató | 31 mutató | 1 mutató |
|-----------|-----------|-----------|-----------|-----------|-----------|----------|
| 11 mutató | 1,000 | 0,989 | 0,982 | 0,969 | 0,976 | 0,919 |
| 15 mutató | 0,989 | 1,000 | 0,988 | 0,969 | 0,974 | 0,903 |
| 28 mutató | 0,982 | 0,988 | 1,000 | 0,977 | 0,984 | 0,912 |
| 19 mutató | 0,969 | 0,969 | 0,977 | 1,000 | 0,983 | 0,891 |
| 31 mutató | 0,976 | 0,974 | 0,984 | 0,983 | 1,000 | 0,934 |
| 1 mutató | 0,919 | 0,903 | 0,912 | 0,891 | 0,934 | 1,000 |

Forrás : KSH adatok alapján, saját szerkesztés



Elmaradottság komplex mutató, és egy főre jutó jövedelem alapján

Elmaradott térségek lehatárolásának összehasonlítása a 2007-es kistérségek szintjén



Jelmagyarázat
elmaradotti státuszt
eredményező
mutatócsoportok száma
(6 mutatócsoportból)

| |
|---|
| 6 |
| 5 |
| 4 |
| 3 |
| 2 |
| 1 |
| 0 |

Forrás : KSH adatok alapján, saját szerkesztés

Többszörösen figyelembe vett tényezők

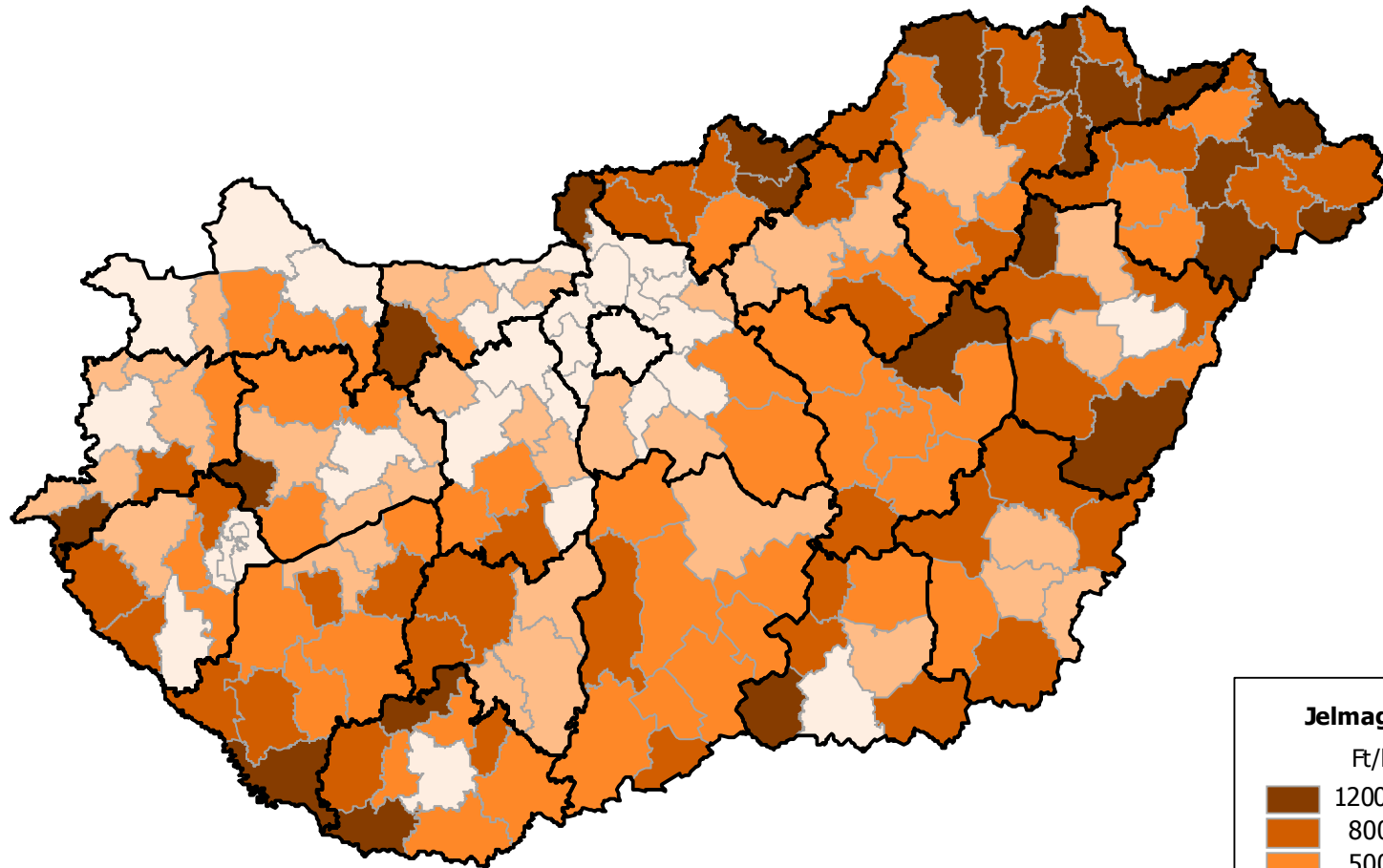
| tényező | mutatók | lehatárolás | R |
|-----------------------|---|-------------|--------------|
| Jövedelem | Egy lakosra jutó jövedelem / Egy lakosra jutó SZJA | 1997 | 0,981 |
| | | 1998 | 0,976 |
| Területi koncentráció | Népsűrűség / Gazdasági szervezetek, egyéni vállalkozások területi sűrűsége | 1997 | 0,917 |
| | | 1998 | 0,888 |
| Munkanélküliség | Munkanélküliségi ráta / Tartós munkanélküliségi ráta | 1997 | 0,940-0,963* |
| | | 1998 | 0,822-0,958* |
| | | 2001 | 0,978 |
| | | 2007 | 0,978 |
| Aktivitás | Aktivitási ráta / Foglalkoztatott nélküli háztartások aránya | 2007 | -0,946 |
| | Aktivitási ráta / Munkanélküliségi ráta | 2007 | -0,847 |
| Szociális segélyezés | Rendszeres szociális segélyben részesülők aránya / Munkanélküliségi ráta | 2007 | 0,959 |
| | Rendszeres szociális segélyben részesülők aránya / Tartós munkanélküliségi ráta | 2007 | 0,955 |
| | Rendszeres szociális segélyben részesülők aránya / Rendszeres gyermekvédelmi támogatásban részesülők aránya | 2007 | 0,922 |

Forrás : KSH adatok alapján, saját szerkesztés



Területfejlesztési források allokációja

Egy főre jutó támogatás kistérségekenként, 1996-2008



Jelmagyarázat

Ft/lakos

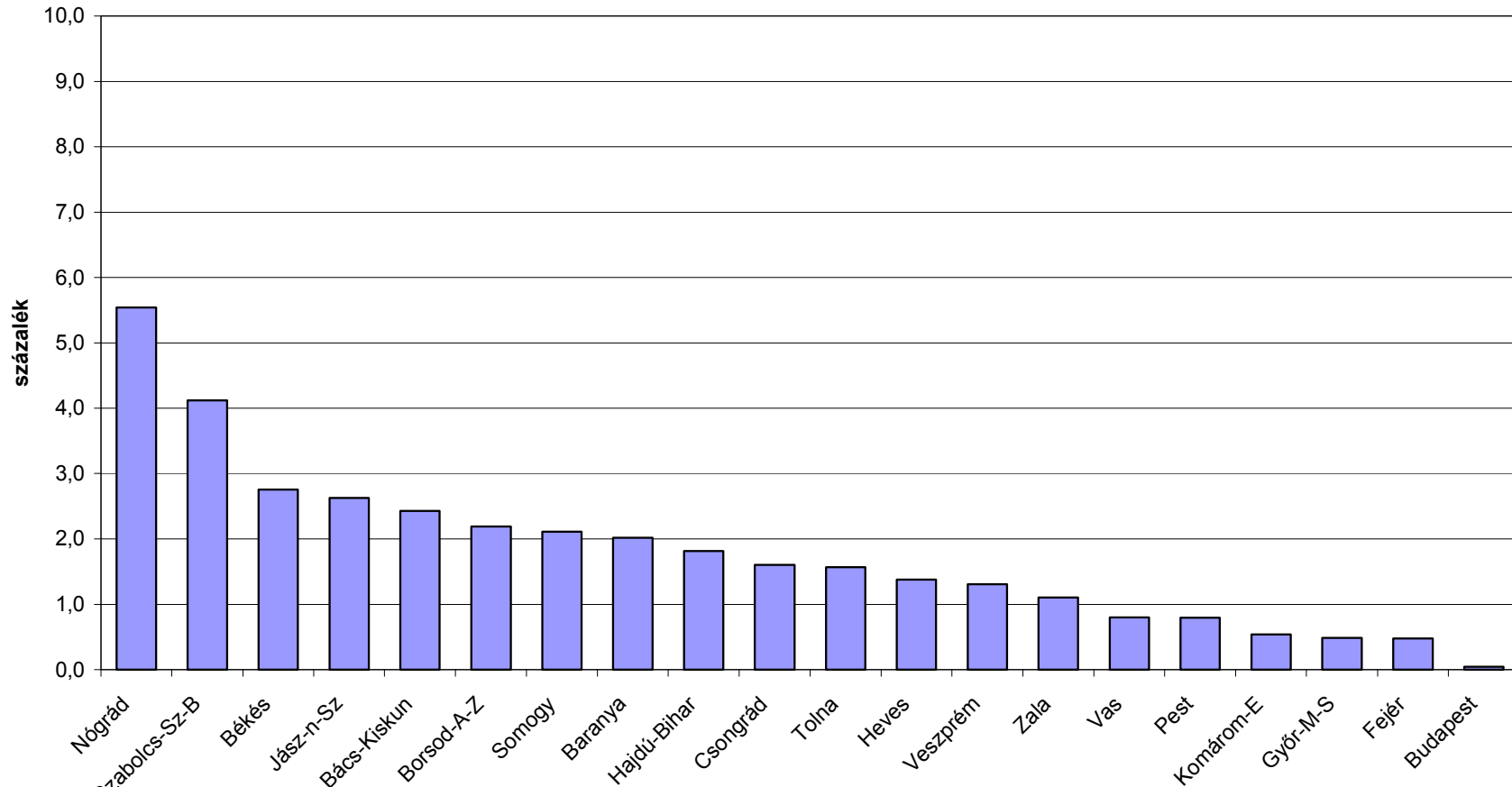
| | |
|--|-----------------|
| | 120001 - 340000 |
| | 80001 - 120000 |
| | 50001 - 80000 |
| | 20001 - 50000 |
| | 6700 - 20000 |

Forrás : VÁTI, TEÉMI



Kedvezményezettség jelentősége

A kedvezményezett térségek számára rendelkezésre álló források, az összes nemzetgazdasági beruházás arányában (1996-2007, 2007. évi áron)



Forrás : VÁTI, TEÉMI



A területfejlesztési politika módszertanának összefoglaló értékelése

- Az alkalmazott módszertan a fejlettség általános mérését célozza, annak érdekében, hogy meghatározza a területfejlesztési politika beavatkozási területeit, rögzítve a legelmaradottabb térségek körét.
- A komplex elmaradottságon kívül korábban egyéb típusai is voltak a kedvezményezettségnek, ezek a túlzott átfedés miatt megszűntek.
- A különböző típusú kedvezményezett térségek lehatárolása helyett, az elmaradottság mértéke szerinti besorolás vált egyre hangsúlyosabbá.
- Mivel közpénzek felhasználása kötődik ezekhez a térségekhez, ezért sajátos szempont, hogy a lehatárolás nyomon követhető, újraszámolható legyen. Így az alapmutatókból egyszerűbb pontozásos módszerrel történik a komplex mutatók előállítása.
- A lehatárolás több évig hatályos, ezért lehetőség van nem minden évben rendelkezésre álló adatok felhasználására is. Így népszámlálási adatok is részét képezik a lehatárolások során alkalmazott alapadatoknak.
- A társadalmi, gazdasági, infrastrukturális mutatók mellett a környezeti állapotra vonatkozó adatok teljes egészében hiányoznak (a tématerülethez leginkább a csatornázottság infrastrukturális mutatója köthető).
- Mivel a területfejlesztési támogatások elsősorban infrastrukturális fejlesztéseket, munkahelyteremtést céloznak, ezért a komplex mutatóhoz használt alapmutatók közt a foglalkoztatási, infrastrukturális mutatók mindig túlreprezentáltak voltak. A gazdasági mutatók kevésbé voltak hangsúlyosak.



- **A felhasznált mutatók száma jelentősen változott, legutóbb számottevően nőtt, egyes tényezőcsoportok (pl. foglalkoztatás) több, egymással összefüggő mutatón keresztül is megjelentek.**
- **A komplex elmaradottsági mutató kialakítása több lépcsőben történt, így jelentősége volt annak is, hogy az egyes alapmutatók, milyen csoportba kerültek. Mivel az egymással összefüggő társadalmi mutatók több csoportban jelentek meg, a komplex mutatóban felülreprezentálttá váltak.**
- **Az alapadatok közt már önmagában is összetett mutató is akadt, a területi különbségeket igen erősen meghatározó térségi elérhetőségé.**
- **A kistérségi fejlettséghez hasonlóan készültek települési szintű lehatárolások is, ezek azonban nem mindig azonos időpontban, így azonos bázison.**
- **Az adatok frissessége sokszor kifogásolható volt, így pl. 2004-ben 1990-es népszámlálási adatok is alkalmazásra kerültek, de a 2007-es lehatárolás is használ 2001-es népszámlálási adatokat.**
- **Az egyes lehatárolások eredménye nem összehasonlítható, fejlettségi kutatásokhoz nem használható, nem csak a kistérségi beosztás változása, hanem a felhasznált adatok körének változása miatt sem.**
- **A mutatók számának változása nem eredményez jelentős változást a lehatárolt térségeket illetően. Egyetlen fejlettségi mutató (egy lakosra jutó jövedelem) gyakorlatilag szinte azonos eredményt hoz, mint több.**
- **Időben jelentős az átfedés a lehatárolt területek közt, számottevő változást, a lehatárolt terület nagyságának változása, a kistérségbeosztás változása eredményezett.**



Köszönöm a figyelmet !

